

## **II osa**

# Ühistegevuse olemus ja põhimõtted

## 2.1. Ühistegevuse olemus

Käesoleva osa eesmärk on anda ühistegevuse õppijatele ja ühistute liikmetele ning ühistuliste organisatsioonide (seltsingud, ühistud, liidud, keskliidud) juhtidele õppe-metoodiline ja informatiivne teave ühistegevuse alustest ja rahvusvaheliselt tunnustatud ühistegevuse põhimõtetest. Osa koostamisel eeldati ka, et õpiku kasutajateks on ka kohalike seltside (külaseltsid, taluliidud, kohalikud ühistud jt) juhid ning ühistegevuskonsulendid, kes viivad külades ja valdades läbi mitmesuguseid praktilisi nõupidamisi, koosolekuid ja mõttetalguid, kus arutatakse ühistute asutamise ja koostööga seonduvaid küsimusi.

Käsiraamatut on sobilik kasutada lisaks eeltoodule veel abimaterjalina mistahes ühistuliste organisatsioonide (külaseltsid, erialaliidud, kultuuri- ja spordiseltsid, liidud, keskliidud ja keskühistud, erakonnad jne) asutamisel ja juhtimisel ning muude kodanike ühenduste asutamisel ja koosolekute korraldamisel.

### 2.1.1. Teenuste kasutaja (liikme) ja omaniku samasuse printsiip.

Me kõik kasutame oma igapäevases elus mitmesuguseid meile vajalikke teenuseid. Enamasti me suudame paljusid asju teha ise. Näiteks peame loomulikuks, et me ise ennast peseme, teeme omale ja perele toitu, koristame tuba, peseme pesu, kütame ahju, käime poes jne. Samal ajal võiksime neid tegevusi ka tellida ehk spetsialiseerunud teenuste pakkujalt osta. Me võime palgata omale seljapesija, toiduvalmistaja või hoopiski läheme restorani sööma, palgata toateenija, kes koristab tube, kütab ahju, viib lapsed lasteaeda ja käib poes. Esi-mesel juhul on meie kulutused teenustele väga väikesed, sest me osutame omale vajalikud teenused endale ise. Teisel juhul peame aga teenuste eest maksma ehk ostma vajalikud teenused mõnelt teenuseid müüvalt ettevõtjalt. Loomulikult on see tunduvalt kallim. Reeglina me osutame endale ja oma perele teenuseid tasuta, st me ei vaja selleks raha.

Teatavasti on meil kõikidel väga palju ühesuguseid elulisi vajadusi. Nende rahuldami-seks on meil võimalik need sisse osta või asutada mingisugune ühistuline teenindus-ettevõtte, mis meile vajalikke teenuseid osutab. Juhul, kui me ostame omale teenuseid keeletki teiselt, siis me maksame talle turul kujunevat hinda, mis on teenuse osutamise omahinnast vähemalt kasumi võrra kõrgem. Kui me aga osutame omale vajalikke tee-nuseid enda ühissetevõtte või kodumajapidamise kaudu, on teenuste hind vähemalt kasumi võrra madalam, sest omanik saab osutada iseendale teenuseid omahinna tase-mel. Sageli on ka nii, et kodumajapidamises iseendale osutatavate teenuste kaudu saame teenuseid, mille eest me ei maksa ja mida võib lugeda ka kodumajapidamisele täiendavaks sissetulekuks.

Inimeste poolt korraldatud ühistegevuse ja majandusliku koostöö mitmesuguseid vorme leiame juba väga kaugest minevikust. Eriti tulemuslikuks osutus ühistege-

vus kogukondade kaitsmisel ja elatisvahendite hankimisel. Ajapikku hakkas inimene teadlikult korraldama ka inimestevahelist koostööd. Praktilise tegevuse käigus kujunesid välja kindlad ühise tegutsemise reeglid.

**Perekonda** (laiemas mõttes talu) tuleb käsitleda ühe esimese teadlikult korraldatud ühistulise inimkooslusena, mis loodi kahe sugupoole liiduna pere parema äraelamise eesmärgil. Sihiks järglaste saamine ja kasvatamine ning üheskoos perekonnale turvalisuse, toidu ja muude elatisvahendite saamine. Kõik perekonna liikmed – mees, naine, lapsed, vanavanemad ja nendega koos elavad inimesed tegutsevad perekonnas nii isiklikes kui ka ühishuvides. Ühishuvide realiseerimise kaudu rahuldatakse ka üksikindiviidide erahuvid.

Ühistegevuse alglatend pärinevad perekonnast (talust) ja perede koostöö praktikast. Seega on inimeste **ühistegevuse algvormiks Eesti alal olnud talu ja talus elav perekond**. Muistsest perekonnast kasvas välja eesti talu, mille iseloomulikuks omaduseks oli, et ta suutis looduslikes tingimustes tagada oma liikmetele kõigi hädavajalike vajaduste rahuldamise.



Talu andis oma liikmetele vajaliku toidu, turvalisuse, psüühilise tasakaalu, eetilised ja esteetilised põhimõtted ning ka vajalikud eeldused koostööks teiste inimestega.

Taludes oli kogu tegevus perekonnaliikmete vahel ära jaotatud. Vastavalt võimetele ja oskustele olid rakkes kõik talupere liikmed. Seejuures tehti paljud suuremamahulised ja raskemad tööd talupere ühise tööna. Eriti keerukate ja raskete tegevuste puhul, kasutati taludevahelist töökorraldust (suurulukite jaht, alemaaviljelus, hoonete ehitamine jms), millest kasvaski välja teadlikult korraldatud ühistegevus. Teadlikult korraldatud ja organiseeritud taludevahelist ühistööd võib käsitleda ka kui elementaarühistut. Perekonnast kandus ühistegevuse idee edasi kogukonda, hõimkonda ja hiljem juba ühiskondadesse (näiteks demokraatlik riik, kus ühiskonna täisväärtuslikeks liikmeteks-omanikeks on kodanikud).

**Ühistud loonud ja nende omanikes olevaid isikuid nimetatakse liikmeteks.**

Tõenäoliselt ongi termin "liige" tulnud meie kõnepruuki perekonnast pereliige. **Perekonda saame nimetada esimese astme ühistuks**. Selle kaudu saavad ju kõik perekonnaliikmed osutada kõikidele ühiseluks vajalike teenuseid. Samas on ka kõik perekonnaliikmed vastutavad perekonna hea käekäigu ja seal valitsevate sotsiaalsete suhete eest. Igas perekonnas on perekonnapea ja sageli ka perenõukogu. Reeglina saab perekonnapeaks isik, kellel on teiste pereliikmete hulgas rohkem autoriteeti ja kes evib ka teatud juhivõimeid.

Ühistulistes teenindusettevõtetes on teenuste kasutaja samaaegselt ka ettevõtte omanik. See tähendab, et ta osutab endale teenuseid ise. Loomulikult tuleb omanikel-teenuste kasutajatel vahel palgata ka tööjõudu. Selleks kulub küll täiendavalt raha kuid samas jääb teenuse hind omahinna tasemele.

**Teenindusühistutes kehtib teenuse kasutaja ja omaniku samasuse printsiip ehk ettevõtte omaniku seisundis olev isik (ühistu liige) on samal ajal ka selle ettevõtte klient (nn klient-omanik).**

**2.1.2. Teenuse kasutaja (liikme) kontrolli funktsioon. Kasutaja kontrolli printsiip.** Ühistu tegevust kontrollivad need, kes ühistu teenuseid kasutavad. Kontrollifunktsiooni all mõeldakse ühistu finants-raamatupidamisliku õigsuse kontrolli aga ka kontrolli ühistu juhtimise üle. Ühistu liikmed valivad üldkoosolekul endi hulgast juhid. Valimiste vahelisel perioodil selgub, kas juhtide valik õnnestus või mitte. Juhul kui valik ebaõnnestus, valitakse uued ja paremad juhid. Kui aga tegemist oli hea valikuga, võidakse ennast tõestanud ühistujuhid järgmiseks valimisperioodiks tagasi valida. Lisaks on ühistu liikmetel ka üldkoosolekutevahelisel ajal võimalik ebaõnnestunud juhid tagasi kutsuda. Samuti valitakse ühistu liikmete poolt ka revisjon (revisjonikomisjon), millel on peale tavalise finantsmajandusliku revisjoni veel teisi kontrollifunktsioone, millest on lähemalt kirjutatud käsiraamatu ühistute juhtimist käsitlevas osas.

Seega liikmete kontrolli printsiip tähendab eeskätt kõige mitmekesisemat liikmetepoolset kontrolli ühistu poolt liikmetele osutatavate teenuste kvaliteedi üle. Alates juhtide pädevusest, teenuste hulgast, mahust ja kvaliteedist ning lõpetades ühistu majanduslike, sotsiaal-kultuuriliste ja poliitiliste eesmärkide täitmise üle. Kontroll tähendab ka liikmete vastutust. Juhul, kui näiteks ühistu juhtide valik ebaõnnestus, ei ole selles süüdi valitud ebaõnnestunud juht vaid eeskätt liikmed, kes tegid halva valiku. Samas on liikmetel ka kohustus oma vead operatiivselt ja vähima ajakuluga parandada.

**2.1.3. Teenuse kasutaja (liikme) tulude printsiip.** Kuna ühistu liikmed on omanikud, siis kuulub kogu ühistu kapital sh ka raha nendele. Ühistu poolt teenitud tulud jaotatakse selle teenuste kasutajate vahel kasutuse mahu ja ulatuse alusel. Kasutaja tulude printsiipi nimetatakse ka äritegevuseks omahinna tasemel.

**2.1.4. Proportsionaalne tulude jaotamise printsiip.** Eesti alal olid esimesteks perekondade (talude) vahelisteks ühistegevusalasteks toiminguteks, kus kasutati proportsionaalset tulude jaotamise printsiipi, alemaaviljelus. Alemaaviljeluse puhul jagati ühisel jõul kasvatatud ja koristatud saak perekondade vahel proportsionaalselt sellele, kui palju üks või teine pere oma tööjõudu alemaa harimisele andis.

**Näide:** *Alepõldu haris kolm perekonda. Esimene pere pani välja kaks inimest, teine ühe ja kolmas kolm inimest. Kokku töötas alepõllul seega kuus inimest. Oletame, et ühiselt koguti 18 vakka vilja. Kogutud saaki ei jaotatud perede vahel võrdselt,*

ehk iga pere oleks saanud 6 vakka vilja ( $18 : 3 = 6$ ). Saagi jaotamise aluseks võeti töös võrdsele osalele inimeste arv. Seega jaotati kogu saak töös osalenute arvu järgi kuueks võrdseks osaks. Iga töös osalenud inimese kohta saadi 3 vakka vilja. Seega esimene pere sai kuus, teine kolm ja kolmas üheksa vakka vilja.

### Tulude proportsionaalne jagamine aleviljeluses

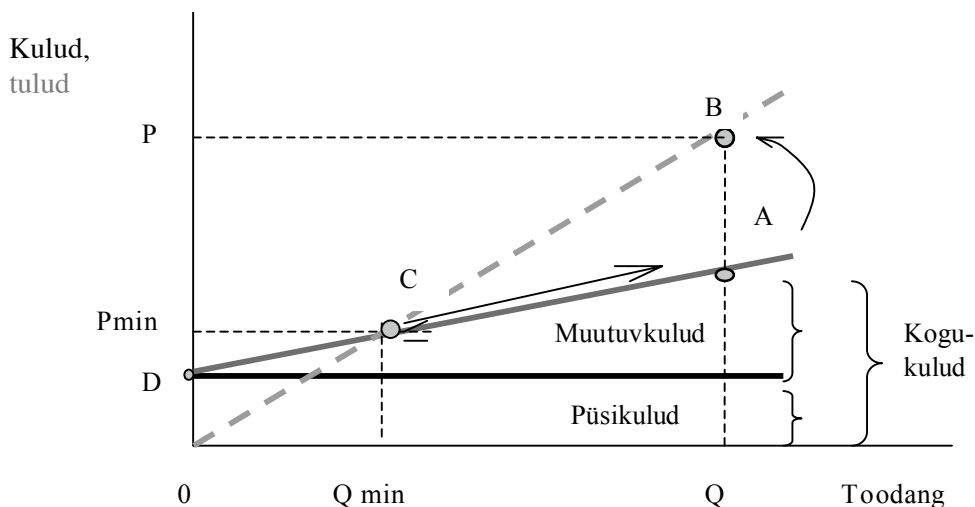
Jrk nr	Talust aletegemisele antud tööjõud	Kogutud saagi jaotamine
1. talu	2	6
2. talu	1	3
3. talu	3	9
Kokku	6 inimest	18 vakka vilja

Eelkirjeldatud primitiivsest aleviljeluse saagi jagamise meetodikast sai aluse ka ühistegevuses laialt tuntud **kasumi proportsionaalse jaotamise printsiip**, mille kohaselt **kasum jaotatakse ühistu liikmete vahel vastavalt liikmete praktilisele osalusele ühistegevuses.**

Ühistu kasumi kujunemismehhanism on esitatud joonisel 2-1



### Ühistu toimimine graafiliselt



Joonis 2-1

Joonisel 2-1 on kujutatud ühistu püsikulud (Pk) horisontaalse joonena. See tuleneb asjaolust, et sõltumata tootmis- või teenindusmahust (Q) on püsikulud konstantsed. Püsikuludeks on reeglina hoonete ja seadmete amortisatsioon, küttekulud, juhtiv personal, ettevõtte hoolduskulud ja teised kulutused, mida tuleb teha ka siis kui tootmist (teenindust) ei toimu. Seevastu muutuvkulud kasvavad proportsionaalselt tootmise (teeninduse) mahu kasvuga. Ühistu olulisemateks muutuvkuludeks on liikmetelt kokkuostetava tooraine maksumus, tooraine töötlemise, pakkimise ja turustamisega seotud muud muutuvkulud. Kokku moodustavad püsikulud ja muutuvkulud ühistu kogukulutused, mida joonisel iseloomustab joon DA. Kuna ühistud tegutsevad põhimõtteliselt kasumitaotluseta organisatsioonidena ja ühistu eesmärgiks ei ole kasumi teenimine, toimib ühistu tegelikult omahinna joone tasemel (joonel DA).

Katkendjoon (OB) iseloomustab ühistu tulusid (tegelikult turul nõudmise-pakkumise tulemusena kujunevat kauba müügihinda), mis oleneb omakorda kauba turustamise mahust. Kolmnurk ABC iseloomustab ühistu turustamisprotsessis tekkivat puhastulu, mis tekib toodangu Q turustamisel. Seda nimetatakse äritegevuses tavaliselt kasumiks, kuid müügiühistute puhul on tegemist siiski tuluga, mis tekib sellest, et ühistu on oma liikmetele kehtestanud liiga madalad tooraine kokkuostuhinnad. „Õigete“ kokkuostuhindade kehtestamise korral oleks muutuvkulud kasvanud joonisel punktist A punktini B ja ühistu omahinnajoon kattub lõiguga CB. Kolmnurgas ABC kujutatud tulu tuleb seega liikmetele makstud kokkuostuhinnale juurde maksta (nn vähemmaksu juurdemakse). Juhul, kui ühistu maksab oma liikmetele kõrgemat kokkuostuhinda kui kauba turustamisel saadud müügitulu, tekib ühistul kahjum, mis tuleb liikmetel katta. Kõige lihtsam on seda katta kokkuostuhinna alandamisega (st graafikul langeb muutuvkulude joon lõiguni CA).

Teenindusühistu puhul kehtib põhimõtteliselt sama graafik. Juhul, kui ühistu ostab liikmetele mingit kaupa (väetisi, seadmeid, mootorsaage või osutab muid teenuseid), teeb ta seda samuti omahinna tasemel (lõigul DA). Juhul, kui liikmetelt kasseeritakse avansiliste maksetena rohkem, siis tekib ühistul lisatulu (kolmnurk ABC), mis tuleb liikmetele kui „enammaksu tagasimakse“ tagasi maksta. Seda ei saa samuti käsitleda kasumina.

Põhimõtteliselt ei saa ühistud tegutseda samuti, nagu mistahes teised ettevõtted, allpool omahinna taset (joonisel DC). Seda nn normaalkasumi ehk 0-kasumi punkti iseloomustab minimaalne tootmismahut (Q<sub>min</sub>), mis peab katma püsi- ja muutuvkulud. Jooniselt saame leida ka sellele vastava minimaalse tulude suuruse (P<sub>min</sub>).

Samas toonitame ka järgmist: **Ükski ühistöös osalenu ei teeni kasumit teise arvel ja ka vastupidi – mitte keegi ei jää ilma tema poolt väljateenitud tulust.** Ühistegevuses ei peeta võimalikuks olukorda, kus keegi saab isiklikku kasu teise liikme arvel. Kui kapitaliühingutes (aktsiaseltsid, osaühingud) jaotatakse tulud (kasum) omanike vahel vastavalt sellele, kui palju keegi on ettevõttesse kapitali paigutanud ehk palju tal on aktsiaid (töötamine kasumi heaks pole aktsiaseltsides vajalik), siis ühistute puhul

on esikohal liikme isikliku osaluse määr kasumi teenimisel või teenuste osutamisel. Liikmete osakapital ehk rahaline panus ühistusse on tulude jaotamisel teisejärgulise tähtsusega. Ühistutes ei jaotata tulusid ka hääle arvu või liikme positsiooni järgi. Proportsionaalset tulude jaotamise printsiipi peetakse ühistute poolt **õiglaseks ja ausaks tulude jaotamiseks**.

**2.1.5. Enammakstu tagasimakse.** Teenindusühistute ülesanne on liikmetele-omanikele minimaalse hinnaga teenuste osutamine. See on enimlevinud ja mitmekesisem ühistegevuse vorm maailmas. Teenindusühistud tegutsevad kulude katmise põhimõttel, st ei taotle oma liikmete arvel kasumit. Kui ühistu hea majandustegevuse tulemusena tekib kasum, siis makstakse reeglina liikmetele tagasi **enammakstu tagasimaksena**. Tagasimakse liikmetele tehakse proportsionaalselt liikme poolt kasutatud teenuste mahule.

**Näide:** *Metsaühistu otsustas oma liikmetele osta otse tehasest mootorsaage. Liikmed sõlmisid ühistuga saeostu lepingud ja kandsid ühistule sae eest avansilise maksena üle 500 eurot, mis oli samas suurusjärgus jaekaubanduskettides müüdavate saagidega. Ühistu sõlmis tehasega otselepingu 1000 mootorsae ostmiseks. Ühe mootorsae hinnaks otse tehasest kujunes hulgiostu korral 300 eurot ehk 200 eurot vähem kui plaanitud. Kuna ühistu kandis ka saagide maaletoomise, organiseerimise ja jaemüügi kulud (50 eurot sae kohta), kujunes ühe mootorsae oma hinnaks liikmetele 350 eurot. Seejärel maksis ühistu liikmete poolt sisse makstud summa arvel tekkinud lisatulu iga sae eest liikmetele tagasi 150 eurot.*

Enammakstu tagasimaksetega tegelevad need ühistud, kellelt liikmed ostavad mitmesuguseid hulgi soetatud kaupu. Maailmas on massiliselt ühisostusid tegevaid ühistuid - väetiste, kemikaalide, kütuste ja muude tarvikute hulgiostud.

Enammakstu tagasimakset ei saa käsitleda ühistegevuse kasumina.

**2.1.6. Vähemmakstu juurdemakse.** Töötlemisühistu on tooraine omanike asutatud ettevõtte, mille teenuseks liikmetele on liikmete tooraine kokkuost, töötlemine ja turustamine. Liikmeks saamise põhitingimus on töödeldava tooraine omamine ja selle müük ühistule. Töötlemisühistu ostab oma liikmetelt kokku tooraine, teeb sellest müügikõibliku kauba ja enamasti organiseerib ka müügi. Töötlemisühistu ei taotle oma liikmete arvel samuti kasumit ja maksab liikmetele maksimaalselt võimalikku kokkuostuhinda. Kui ühistul tekib kasum, siis makstakse see **vähemmakstu juurdemaksena** liikmetele tagasi proportsionaalselt sellega, kui palju liige oma toorainet ühistule müüs. Kahjumi korral alandab ühistu kokkuostuhinda, võtab lühiajalise laenu või kasseerib puudujäägi oma liikmetelt. Otsustajateks on liikmed - tooraine omanikud.

**Näide:** *Piimatootjate poolt on asutatud piimandusühistu, mis ostab kokku toorpiima, töötleb selle piimatoodeteks ja müüb selle turgudel. Ühistu kehtestas, arvestades turu konjunktuuri, liikmetelt kokkuostetava toorpiima hinnaks 0,35 eurot liitri kohta,*

*mis maksti ühistu poolt ka välja. Toorpiima kokkuostul, töötlemisel ja turustamisel tekkis ühistule puhaskasum, mis jagatuna kokkuostetud piimaliitrite arvule moodustas 0,1 eurot liitri kohta. Ühistu liikmete koosolek otsustas jätta kasumist 50% ühistu arendamiseks ja teiseosa kasumist liikmetele juurde maksta. Seega said tootjad ühistult aasta lõpus pärast kauba realiseerimist ja raha laekumist veel 0,05 eurot ühistule müüdud piimaliitri pealt tulu.*

Vähemmakstu juurdemaksetega tegelevad ühistud, mis ostavad liikmetelt kokku toorainet, töötlevad selle kaubaks ja hiljem turustavad. Ka vähemmakstu juurdemaksu ei loeta ühistegevuse praktikas reeglina kasumi hulka. Seda käsitletakse pigem ebaõige turundustegevuse tulemina, kui ühistu poolt ei suudetud piisavalt täpselt ette näha turul kujunevaid kaubamüügi hindu.

Põhimõtteliselt on võimalikud ka juhtumid, kus ühistu on maksnud oma liikmetel kõrgemat kokkuostuhinda kui kauba müügi eest turult saadi. Sellisel juhul on tekkinud puudujääk kaetud reservkapitali, laenude või siis liikmete tagasimaksete kaudu. Tavalisem on juhtum, kus puudujäägi katmiseks võetakse laenu või kasutatakse reserve, mis kaetakse järgmiseks perioodiks alandatud kokkuostuhinna arvel - nt kehtestatakse teatud perioodiks reaalsest võimalikust madalam kokkuostuhind liikmetele.

**Kokkuvõttes** näemegi, et ühistu kapital ja raha kuuluvad nii ostu- kui müügiühistute puhul liikmetele - teenuste kasutajatele, st et ühistu mistahes tulude omanikeks on ühistu liikmed-kliendid, kes osalevad ka tulude jaotamisel. Kui kapitaliühingute puhul on ost-müük klientidega lõplik tehing ja turundusprotsessis tekkinud lisatulused klientidele ei jaotata, siis ühistutes on liikmete ja ühistute vahel sõlmitud ostu-müügi lepingud ainult **osa** tehingust, millele hiljem liituvad sõltuvalt ühistu liigist kas tagasi- või juurdemaksed.

## 2.2. Liikmed ja kliendid

Nagu eespool juba põgusalt nägime, on liikmetel ja klientidel ühistutes väga palju ühist, kuid majanduslike suhete paremaks mõistmiseks tuleb osata ka nendel mõistestel vahet teha. See on vajalik selleks, et õppijad hakkaksid mõistma liikmete ja klientide sisulisi erinevusi ega ajaks neid segamini. Eriti oluline on see ühistute suhtlemisel aktsiaseltsidega. Kuna ka aktsiaseltsidel on liikmed ja kliendid, siis on nendel ühistute liikmete (klient-omanikega) võrreldes olulised erinevused. Tundes aga liikme ja kliendi erinevusi erinevates majandusorganisatsioonides, saavad ühistutes osalejad ka selgemini aru ühistu olemusest ja selle liikmesõbralikkusest.

**Ühistu liikme** all mõistame isikut, kes on astunud oma avalduse alusel ühistulise ühenduse liikmeks ja on võtnud endale liikmeks olemisega kaasnevad kohustused ja vastutuse. Temal on kõik omanikuõigused ja neid realiseerib ta teistega samaväärsetel alustel ühistöös.

**Kliendi** (vanas keelepruugis kunde) all mõistame üldjuhul teenuste kasutajat või kauba ostjat, kes teenuse või kauba eest maksab.



Kõikidel äriühingutel on kliendid. Ilma klientideta (klientuurita) on äritegevus võimatu. Sageli hoolitsevad äriühingud selle eest, et neil oleks võimalikult suur ning püsiv klientuur, kes ainult konkreetse ettevõtte või kaupluse teenuseid kasutavad. Sel eesmärgil teevad äriühingud klientidele ka soodustusi – püsiklientidele jaotatakse *kliendikaardid*, mille omanikele tehakse mõneprotsendilisi hinnaalandusi. Kuigi kliendid on olulised, ei anna kapitaliühingute (aktsiaseltside) omanikud klientidele reeglina vähimatki kontrollivõimalust ettevõtte tegevuse üle.

Kapitaliühingutes on otsustaja roll reeglina aktsiate kontrollpaki omanikul ehk strateegilis(t)el suur-investori(te)l, kelle omandis on tavaliselt üle 50% aktsiatest. Väikeaktsionärid, kellele kuulub kokku väiksem osa aktsiatest ei oma aktsiaseltside juhtimisel, kasumite jaotamisel ega strateegiliste otsuste vastuvõtmisel arvestatavat ega otsustavat rolli. Neid käsitletakse väikeinvestoritena, kellele antakse ülevaade aktsiaseltsi majandustegevusest ja keda kutsutakse aastakoosolekule ning hea majandusedu puhul ka dividendi makstakse, kuid keda firma sisulisse juhtimisse reeglina ei kaasata. Väikeaktsionär riskib aktsiate soetamisel oma varaga, ainukeseks tagatiseks on tema enda usaldus ettevõtte vastu, mille aktsiaid ta ostab.

Ühistutes on klientide ja omanike suhted teistsugused kui kapitaliühingutes. Ühistu teenuste kasutajaid võib samuti nimetada klientideks. Erinevus on selles, et ühistute kliendid kontrollivad ettevõtte tegevust – valivad juhid, jaotavad kasumi, kehtestavad teenuste ja tooraine kokkuostu hinnad, täidavad omanikuks olemise rolli - on kaasomanikud. Et eristada ühistute kliente kapitaliühingute klientidest ning rõhutada nende erisusi, nimetatakse neid klient-omanikeks ehk liikmeteks. Liige on ühistutes üheaegselt nii klient kui ka omanik

Ühistu klientideks võivad olla ka mitteliikmed. Need on isikud, kes ei ole endale võtnud liikmeks olekuga kaasnevaid kohustusi. Sellistele klientidele ei laiene liikmete õigused, neile osutatavate teenuste hind on reeglina kõrgem, kuna tagasi- ja juurdemakseid nende suhtes reeglina ei rakendata, samuti ei laiene klientidele ühistu poolt liikmetele tehtavad soodustused. Eeltoodust tulenevalt on klientidele reeglina majanduslikult soodus astuda ühistu liikmeks. Sellega kaasnevad küll liikmeks olemise kohustused, kuid soodustused ja majanduslik kasu kaaluvad enam.

## 2.3. Põhimõisted ja definitsioonid

**Ühistegevuseks** nimetatakse sellist inimeste omavahelist koostööd, mis on suunatud ühise tegevuse kaudu kõigi ühistöös osalenute vajaduste rahuldamisele.

**Ühistulised ühendused** (tulundusühistud, mittetulundusühingud, poliitilised erakonnad jms) on vabatahtlikkuse alusel ühinenud inimeste iseseisvad ühendused (juriidilised isikud), mis on loodud selleks, et rahuldada ühistu liikmete majanduslikke, sotsiaalseid, kultuurilisi või poliitilisi vajadusi nende ühises omandis ja kasutuses oleva ja liikmete poolt demokraatlikel alustel juhitava ettevõtte või organisatsiooni kaudu.

**Ühistu** (inglise keeles *cooperative*) on juriidilises mõttes vähemalt kolme isiku poolt vabatahtlikult loodud ja nende poolt juhitud ning kontrollitav eraõiguslik organisatsioon. Ühistu omanikeks (liikmeteks) ja kontrollijateks on inimesed, kes ise kasutavad selle teenuseid. Nad finantseerivad oma äritegevust või teenindust vastastikuse kasu saamise eesmärgil. Koostööd tehes saavutavad nad eesmäärke, mis üksi tegutsedes jääksid kättesaamatuks. Ühistegevuse kõige üldisemaks eesmärgiks on kindlustada liikmetele suurem kasu, suurendades nende individuaalset sissetulekut, tõstes liikmete elatustaset ning luua stabiilsus ja kindlustunne liikmete individuaalsele majandustegevusele.

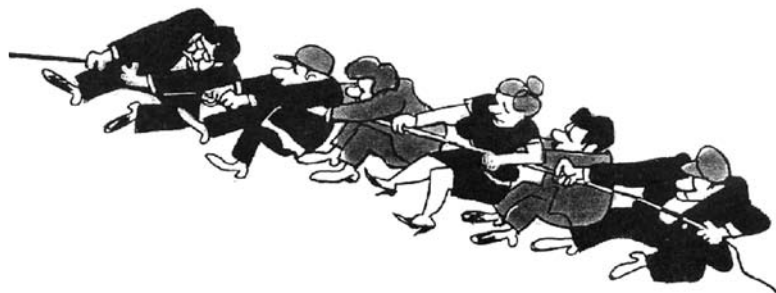
Rahvusvahelise Ühistegevusliidu (ICA - *International Cooperative Allians*) poolt 21. sajandiks formuleeritud **definitsioon: Ühistu on autonoomne liikmete ühendus, kes vabatahtlikult on tulnud kokku ühiste majanduslike, sotsiaalsete ja kultuuriliste vajaduste rahuldamiseks läbi ühiselt omatud ja demokraatlikult juhitud ettevõtte** ([www.ica.coop](http://www.ica.coop)).

Eeltoodu on ühistu kirjeldamiseks vajaminev miinimum, seda ei tohi võtta kui täiuslikku ühistu kirjeldust. Erinevate autorite arvates on definitsioon meelega laiaulatuslik, pidades silmas, et eritüübiliste ühistute liikmed on ühistu tegevusse haaratud erinevalt ja neil peab olema piisavalt vaba ruumi oma äritegevuse korraldamiseks. Samuti loodavad autorid, et ühistu definitsioon on piisav uute seaduste visandamisel, liikmete väljaõppel ning raamatute koostamisel.

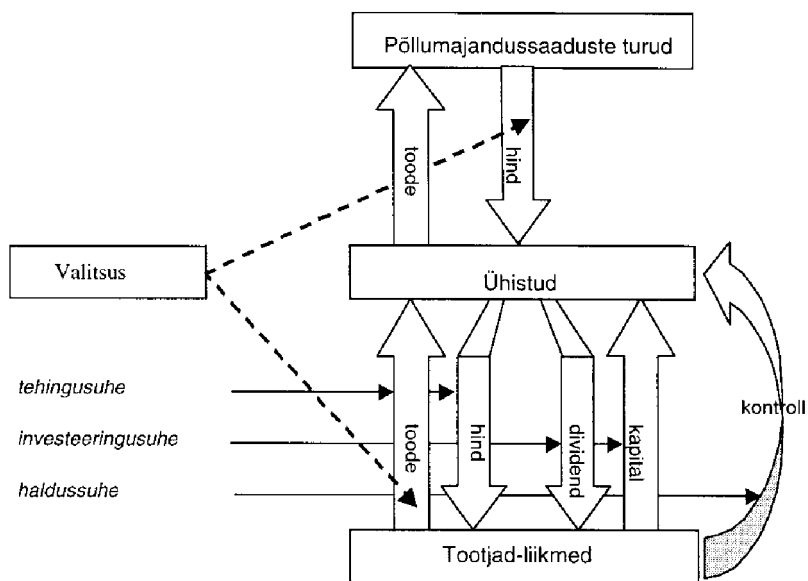
Definitsioon rõhutab ühistu järgmiseid omadusi:

- **Ühistu on autonoomne.** See tähendab, et ta on sedavõrd eraldiseisev valitsusest ja erafirmadest kui võimalik.
- **Ühistu on liikmete ühendus.** See tähendab, et ühistud võivad defineerida liikmeid igal legaalsel viisil. Paljud ühistud üle maailma võtavad vastu liikmeteks vaid üksikisikuid, mitte kollektiivliikmeid ehk teisi organisatsioone. Paljud võtavad seevastu oma liikmeteks legaalseid isikuid, mis tähendab ka teisi ettevõtteid, laiendades ka neile samu õigusi kui eraisikust liikmetele. Mõningate ühistute omanikeks on teised ühistud; kõikidel juhtudel otsustatakse liikmete õigused põhikirja tasemel juba liikmeks astumisel.
- **Liikmeksolemine on vabatahtlik,** mitte kohustuslik. Liikmed on vabad ühistusse astuma ja sealt lahkuma.
- **Ühistu liikmed tulevad kokku, et rahuldada oma ühiseid majanduslikke, sotsiaalseid ja kultuurilisi vajadusi.** See osa definitsioonist rõhutab, et ühistud on organiseeritud liikmete endi poolt nii individuaalsete kui ka ühiste vajaduste rahuldamise eesmärgil. Tavaliselt ühistud funktsioneerivad turukeskkonnas, seega tuleb neid juhtida efektiivselt ja ettevaatlikult. Paljud neist eksisteerivad just majanduslike eesmärkide saavutamiseks, kuid samas on ühistuid, millel on sotsiaalsed ja kultuurilised eesmärgid.
- **Ühistu on ühiselt omandatud ja demokraatlikult juhitud ettevõtte.** See rõhutab, et ühistus on nii juhtimine kui kontroll tegevuse üle jagatud demokraatlikult. See on

justkui kahekordne kontroll ühistu omamise ja demokraatliku juhtimise näol, mis eristab ühistuid teistest ettevõtetest nagu kapitaliühingud ja riigiettevõtted. Iga ühistu on samas ka ettevõtte, mis eksisteerib turumajanduses ja peab seetõttu pingutama, et oma liikmeid tõhusalt ja efektiivselt teenindada.



**Ühistu seosed valitsuse, põllumajandustootjate, turu ja ühistu vahel (O-F. van Bekkumi järgi)**



**Joonis 2-2**

Joonisel 2-2 on O-F van Bekkum näidanud seoseid valitsuse, ühistu, tootjate-liikmete ja turu vahel. Valitsus saab sekkuda fiskaalmeetmetega turuhindadesse (käibemaks, aktsiisid, müügitaks jt) ning esitada toodetele kvaliteedinõudeid, mis võib tõsta ka tooraine kauba omahinda. Tehingusuhe toimib liikmete ja ühistu vahel kokkuostuhinna kehtestamisega juhatuse (või direktori) otsusega. Investeeringusuhe toimib samuti juhatuse (või direktori) otsuse alusel ja kaetakse Bekkumi järgi dividendidest.

Haldussuhtena on Bekkum märkinud liikmete poolset kontrolli ühistu suhtes. Samas on Bekkum mõnevõrra lihtsustatult käsitlenud ühistult liikmetele tulevaid tagasi- ja juurdemakseid dividendidena, mida saab kahjuks käsitleda ka kui ärikasumit. Nagu eespool nägime, ei ole tagasi- ja juurdemaksud käsitletavad dividendidena.

## 2.4. Ühistegevuse idee ja väärtused – ühistegevuse eetika

**Ühistegevuse idee põhineb ühistu liikmete isemajandamisel, iseseisval vastutusel, demokraatial, võrdsusel, ühises omandis oleval varal ja solidaarsusel.** Rahvusvaheliste kriteeriumide järgi usuvad ühistute liikmed ühistute asutajate traditsioone järgides ühistegevuse rahvuslikesse väärtustesse, ühistute avatusse, sotsiaalsesse vastutusse ja aususesse.

ICA poolt on esitatud 21. sajandiks ühistegevuse järgmised **väärtused**.

Ühistud baseeruvad

- omaabil,
- omavastutusel,
- demokraatial,
- võrdsusel,
- õiglusel ja
- solidaarsusel.

Traditsiooniliselt käivad ühistu liikmetega kaasas usk eetilistesse väärtustesse ja ausus, avatus, sotsiaalne vastutus ning hoolimine teistest.

Ühistulisel liikumisel on kaugel ja väljapaistev ajalugu. Kümne viimase inimpõlve jooksul on mitmed teoreetikud erinevates maailma osades teinud kaastööd ühistu mõtte selgitamiseks.

Ühistegevuse väärtuste autorid defineerivad mõisteid alljärgnevalt:

**Omaabi** tähendab seda, et kõik inimesed võivad ja peaksid katsuma kontrollida oma saatust. Ühistegevuse teoreetikud arvavad, et täielik inimese areng saab toimuda vaid koos teistega. Ühe inimese kui indiviidi tegevus on piiratud, piiratud on ka see, kuhu ta võib välja jõuda. Läbi ühise tegevuse ja ühiste kohustuste suudab ka üks saavutada rohkem, eriti suurendada oma mõju turul. Üksikisikud arenevad ka oma oskuste poolest, kui nad võtavad aktiivselt osa oma ühistu tegevusest.

**Omavastutuse** kaudu võtavad ühistu liikmed endale kohustused, mis liikmeksolemisega kaasnevad. Liikmetel on kohustus investeerida ühistusse, müüa oma toodang läbi ühistu või tellida teenus oma ühistult, propageerida oma ühistut. Liikmetel on kohustus tagada, et ühistu jääks sõltumatuks teistest avalikest ja eraorganisatsioonidest.

**Ühistute tegevus põhineb võrdsusel.** Ühistu põhialuseks on liige, kes on üksikisik või üksikisikute ühendus. Üksikisikul baseerumine on üheks peamiseks teguriks, mis eristab ühistuid aktsiakapitali poolt kontrollitavatest ettevõtetest. Kõikidel liikmetel on võrdne õi-

gus osaleda ühistu tegevuses, õigus olla informeeritud, õigus avaldada oma arvamust ja õigus valida ja osutada valituks juhtorganite valimisel, seega osaleda otsustusprotsessis. Liikmed peavad olema ühistus võrdsed, mis ennekõike tähendab seda, et liikmeid koheldakse ühistus võrdselt. Tavaliselt arvestatakse seda põhimõtet kasumi, boonuste ja dividendide jaotamisel, osamaksude tasumisel ja kapitali jagamisel.

**Solidaarsuse** väärtusel on pikk ajalugu. Ühistu ei ole lihtsalt liikmete kogum – see on ühtne kollektiiv. Liikmetel lasub vastutus selle eest, et kõik oleks võrdselt koheldud, et peamine eesmärk oleks alati tegevuse sihiks, et oleks olemas järjepidev püüe käituda ausalt oma töölistega, olgu nad liikmed või mitte. Ka teiste ühistute ning ettevõtetega suhtlemisel tuleb silmas pidada samu põhimõtteid. Solidaarsus tähendab ka seda, et ühistul lasub vastutus seista kõikide liikmete ühiste soovide eest. Ühistegevus ei ole ainult üksikisikute lihtne tegutsemine vaid kinnitus ühtsuse jõule ja ühisele vastutusele. Veel tähendab solidaarsus seda, et ühistu juhid ja liikmed tegutsevad koos. Nad töötavad koos, et esineda ühtsena valitsuse ja rahva ees. Nad tunnistavad, et on olemas ühine joon kõikides ühistutes, sõltumata nende tegevussuundadest ja eesmärkidest. Solidaarsus on ühistulise liikumise filosoofia alus. See on filosoofia, mis eristab ühistuid teistest ühiskonnas eksisteerivatest ettevõtete vormidest.

**Ausus.** Paljud esimesed ühistud 19. sajandil andsid erilise vande aususele. Tänu sellele olid nende edusammud väljapaistvad eeskätt kaubanduses, kuna nad nõudsid täpset kaalumist, kauba kõrget kvaliteeti ja õiglasi hindu. Tööliste ühistud said aga kuulsaks läbi ajaloo, nõudes õiglast juhtimist. Krediidiühistud said maailmakuulsaks oma ausa äriaga, eriti täpse intressi arvutustega. Põllumajandusühistud on aga silma hakanud oma kõrgekvaliteedilise toodangu ja heade kaubamärkide ning õiglase tulude jaotamise poolest. Erilise aususega äritegevuses on ühistud silma paistnud mitte ainult oma liikmete, vaid ka äripartnerite suhtes.

**Avatus.** Ühistu ei ole kinnine klubi vaid ta on avatud uutele liikmetele. Ausus, avatus, sotsiaalne vastutus ja hoolimine teistest on väärtused, mida võib leida ka teistest organisatsioonidest, kuid nad on just eriti omapärased ja mahasalgamatud ühistutes. Kuid ühistud ei jaota hüvesid tasuta ja alla omahinna nagu jaotavad heategevusorganisatsioonid.

Nagu enamus institutsioone, loodi ka ühistud tugeva majandusliku vajaduse ja kitsikuse tingimustes. Sageli võib kohata ühistegevuse väärti mõistmist. Vahel arvatakse, et ühistegevust saab alles siis arendada, kui liikmetel on olemas selleks vajalik kapital. Esmaseks tuleb siiski pidada inimeste vajadust ja tahet, kapital on üksnes vahend eesmärkide saavutamiseks. Sageli on esile tõstetud ühistegevuse suurt sotsiaalset rolli inimestevaheliste suhete parandajana. Mida suuremat rolli etendavad ühiskonnas ühistud, seda eetiliseks, ausamaks, humaansemaks, avatumaks ja solidaarsemaks muutub ühiskond tervikuna. Ja ka vastupidi, mida vähem on ühistegevust, seda vähem on ühiskonnas ausust, humaansust, eetilist ja koostööd.

Ühistute populaarsus on mitmetes riikides (nt Soomes) viimasel ajal siiski kasvanud ning areng on toimunud tänu nende võimele küllaltki efektiivselt rahuldada liikmete vajadusi.

Ühitud on nüüd juba paarisaja aasta pikkuse teadliku tegevusperioodi jooksul suutnud kogu maailmas oma olemasolu õigustada. Vaatamata kasumi teenimisele orienteeritud kapitaliühingute võimsale survele on nad konkurentsivastu pidanud ning oma liikmetele palju kasu toonud. **Ühistute tulevik sõltub sellest, kas nad suudavad ka edaspidi rahuldada oma liikmete vajadusi paremini kui mistahes teised ettevõtluvormid.**

## 2.5. Ühistegevuse eesmärgid

Ühistegevuse eesmärgiks on mitmesuguste teenuste osutamine oma liikmetele. Sõltuvalt ühistu liikmete vajadustest võivad eesmärgid olla erinevad, näiteks:

- **saavutada juurdepääs turgudele** ning laiendada turustamisvõimalusi;
- **luua eeldused stabiilsete tooraine kokkuostuhindade kujundamiseks ja tootmise arendamiseks;**
- **liikmetele omahinna tasemel teenuste osutamine;**
- **liikmete krediteerimis- ja majandushuvide rahuldamine;**
- **liikme poolt toodetud tooraine garanteeritud kokkuost, töötlemine ja turustamine ning liikmetele nõustamine.**

Ühistegevuse praktikud väidavad, et enamlevinud nn käegakatsutavateks põhjusteks, miks ühistute liikmeks astutakse, on:

- saada õiglast või head hinda oma toodetud tooraine eest;
- vähendada kulutusi sisendite soetamisel ühisostude ja ühise majandamise kaudu;
- saada ligipääs turgudele;
- soetada varusid;
- hoida kokku kulusid ladustamisele, hoiustamisele ja logistikale;
- vähendada tootmisriske;
- saada sooduskrediite;
- saada osa kasumist, mis tekib ühistu majandamisel ja suuremast kaubakäibest.



Tavaliselt on inimestel ühistutega ühinemiseks või ühistute asutamiseks vähemalt üks või isegi mitu majanduslikku põhjust ning eesmärki. Sageli ei taju liikmed aga üht olulisimat ühistegevuse eelist – **ühistu poolt tagatakse tootjatele nende tegevuse jaoks vajalik stabiilsus ja turvalisus ning kindel teadmine, et lii-**

**get-omanikku ei peteta.** Kuigi viimase väite paikapidavuses on kahtlejad, tõestab arenenud ja pika ühistegevuse traditsioonidega riikide praktika, et ühistud on tootjate silmis ühed kõige enam usaldatavad majandusorganisatsioonid.

## 2.6. Ühistud ühiskonnas

Demokraatlikult korraldatud ühiskondades on suur roll kodanike initsiatiivil asutatud organisatsioonidel. Nende kaudu esindavad ja kaitsevad kodanikud oma huve. Erinevalt seatud eesmärkidest tulenevalt neid ka jaotatakse.

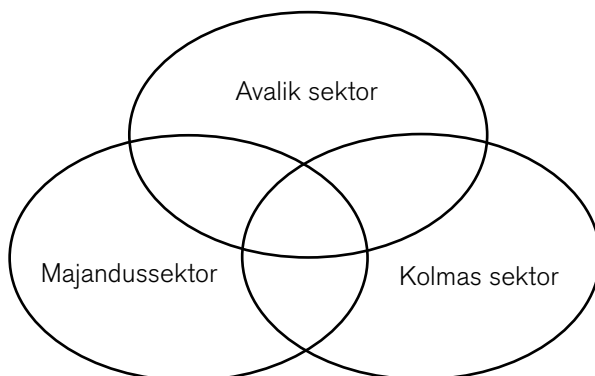
Teoreetiliselt on võimalik kõik inimese vajadused rahuldada ainult ühistulistel alustel tegutsevate organisatsioonide vahendusel. Inimeste erahuve ja nn looduslikku isekust ei ole võimalik ühiskonnast eraldada. Ühistegevuses on ühitatud nii isekus kui ka isetus - seega asub ühistu isekuse-isetuse teljel keskel.

**2.6.1. Mittetulundusühing.** Mittetulundusühing (MTÜ) on isikute vabatahtlik ühendus, mille peaeesmärgiks või põhitegevuseks on liikmete huvide esindamine ja eesmärkide saavutamiseks tehtav teatavat liiki majandustegevus, kuid ei või olla majandustegevuse kaudu tulu saamine. Mittetulundusühingu tulu võib kasutada üksnes põhikirjaliste eesmärkide saavutamiseks. Mittetulundusühing võib olla asutatud ka avalike huvide rahuldamiseks ja see ei või jaotada kasumit oma liikmete vahel.

Mitmed mittetulundusühingud on asutatud riiklike ja kohalike omavalitsuste poolt või initsiatiivil mitmesuguste spetsiifiliste ülesannete täitmiseks (näiteks sotsiaalabi vanuritele ja puuetega inimestele; tervishoiuteenistus; kommunaalteenused, mõnede avaliku halduse valdkonda kuuluvate ülesannete täitmine.

**2.6.2. Kodanikuühiskonna kolm sektorit.** Uurijate arvates kuulub kodanikuühiskond kui mõiste poliitika valdkonda. Viimastel aastakümnetel on see mõiste olnud poliitilise diskussiooni osa eriti demokraatia suunas pürgivates ühiskondades. Ühiskonna eri osade ja funktsioonide kirjeldamiseks jaotatakse ühiskond mitmeks sfääriks ehk sektoriks. Peamiselt Ameerika Ühendriikide eeskujul võeti 1990ndatel aastatel ka Eestis kasutusele lihtsustatud ühiskonna jaotuse skeem, mis jagab ühiskonna kolmeks sektoriks. See on suhteliselt lihtne ja esmapilgul ka kergesti arusaadav liigendus.

### ***Ühiskonna kolmeks sektoriks jaotamise lihtsustatud mudel***



Joonis 2-3

Joonisel 2-3 on esitatud lihtsustatud mudel. Kolmandat sektorit nähakse võrdväärse partnerina kõrvuti riigi ja ärihuvidega edendamas ühiskondlikku elu. Laskumata siinjuures selle jaotuse teoreetilistesse alustesse ja põhjendustesse, toome ära nende sektorite üldisloomustuse. Kolmesektorilise ühiskonnamudeli autoripoolne analüüs ja kriitika on esitatud raamatus "Ühistegevus globaliseerivas ühiskonnas", Tartu, 2003.

**2.6.3. Avalik sektor.** Selle all mõistetakse riigivõimu (riigikogu, valla- ja linnavolikogud) ja selle poolt loodud riiklike ametkondade ja institutsioonide kogumit. Siia hulka arvatakse valitsus, ministriumid, riiklikud ametid, sõjavägi, politsei, piirivalve, kohtud, inspeksioonid, avalik-õiguslike institutsioonidena riiklikud ülikoolid, mitmesugused riigi asutatud fondid, maavalitsused, valla- ja linnavalitsused ja muud institutsioonid, millede vahendusel realiseerib riik oma võimu.

Avalik ehk riiklik sektor tegutseb enamasti rangelt seaduste alusel ja neist juhindudes ning talle on antud terve rida eriõigusi ja kohustusi, millest rahvas peab tingimusteta juhinduma. Seejuures rahvas ise nende seaduste koostamisest otseselt osa võtta ei saa - seda teevad rahva nimel tegutsevad erakonnad (poliitiline ühistegevus).

**2.6.4. Ärisektor.** Selle all mõistetakse peamiselt kasumi teenimisele orienteeritud kapitalil põhinevad ettevõtteid - aktsiaseltsid, osaühingud, tulundusühistud (**majanduslik ühistegevus**), pangad, kindlustusseltsid. Ärisektori eesmärgiks on raha teenimine ja kasumite jaotamine selle moodustanud omanikele vahel. Ärisektor teeb kaunis tihedat koostööd avaliku sektoriga. Eesmärgiks endale soodsa seadusliku ettevõtluskeskkonna loomine selleks, et maksimeerida kasumeid ja kasutada efektiivsemalt palgalist tööjõudu.

**2.6.5. Kolmas sektor.** Kolmanda sektori alla püütakse mahutada praktiliselt kõik ülejäänud organisatsioonid sh ka nn mittetulunduslikud organisatsioonid, mis tegutsevad Mittetulundusühingute seaduse (vt RT I 1998, 96, 1515) alusel. Tundub, et kolmanda sektori alla soovitakse paigutada kõik tegevused, mis on seotud inimese vaimuga (**sotsiaalne ühistegevus**). See sektor on veelti ebamäärasemalt defineeritud. Reeglina arvatakse kolmanda sektori organisatsioonide hulka eriala- ja kutseliidud, (nn huvide kaitse organisatsioonid nagu näiteks taluliidud, kes samuti teevad koostööd avaliku sektoriga oma liikmete huvide esindamisel), vabatahtlikud organisatsioonid, sotsiaalhoolekanne, heategevusorganisatsioonid, spordiklubid ja -liidud, sihtasutused, kultuuriseltsid ja -ühendused. Mõnikord seostatakse kolmanda sektoriga ka kirikuid, tööandjate ühendusi, ametiühinguid.

Seaduse järgi on mittetulundusühing isikute vabatahtlik ühendus, mille eesmärgiks või põhitegevuseks ei või olla majandustegevuse kaudu tulu saamine. Samas võib mittetulundusühing teenida ka tulu ja kasutada seda üksnes ühingu põhikirjaliste eesmärkide saavutamiseks. Mittetulundusühing ei või jaotada kasumit oma liikmete vahel.



## 2.7. Ühistegevuse kolm valdkonda

Ühistuid võib asutada praktiliselt mistahes vajaduste rahuldamise eesmärgil. Peamiseks motiiviks ja algatavaks jõuks on inimese **koondatud ühishuvi** (üheliigilised vajadused, ühine ja motiveeritud tahe ennast aidata). Vähem tähtis pole ka leida motiveeritud inimeste hulgast üles teotahtelised liidrid, kellest oleneb tegelikult väga palju.

Tavaliselt ei piirdu inimese vajadused ühe-kahe erihuviga. Aktiivne inimene evib tavaliselt peale materiaalsete huvide veel terve rea sotsiaalseid, psühholoogilisi ja vaimseid huvisid, mida on samuti kõige ratsionaalsem ja odavam rahuldada koostöö vahendusel. Nii näiteks on Euroopas ja Ameerikas tavaks, et aktiivne ja ettevõtlik inimene on keskmiselt 5-7 ühistulise ühenduse liige. Peamiselt ühistulistel alustel korraldatud maamajandussektoris on edukas ettevõtja-talunik isegi kuni 10-12 majandusühistu, erialaliidu või muu ühistulise ühenduse liige.

Sellest tekib ka vajadus ühistuliste ühenduste liigitamiseks nende eesmärkide või siis tegevusalade järgi. Ühistulisi ühendusi saab liigitada mitmeti. Demokraatlikult korraldatud ühiskonnas on kõik inimesed ühel või teisel viisil seotud mitmesuguste ühis- või koostöö vormidega. Inimeste ühistegelikel alustel korraldatud koostöö toimub peamiselt kolmes suures valdkonnas – **poliitiline, majanduslik ja sotsiaalne** ühistegevus.

**2.7.1. Poliitiline ühistegevus.** Praktika on näidanud, et inimesed ei ole maailmavaateliselt kaugeltki alati ühesugused. Ühed arvavad ja on veendunud, et demokraatlik ühiskond peab toimima looduseaduste alusel ning olema oma arengus täiesti vaba ja leiavad, et seda on võimalik realiseerida ainult võimu vahendusel. Teised arvavad, et ühiskond peab toimima rangelt ettekirjutatud reegleid järgides, milleks vajatakse samuti võimu mehhanisme. Kolmandad peavad silmas mingisuguseid vahepealseid võimalusi. Neljandad soovivad poliitilise ühistegevuse kaudu pääseda üksnes võimule ning selle kaudu oma tunnustusvajadust, samuti majanduslikke, sotsiaalseid ja kultuurilisi erihuve rahuldada.

Inimesed on maailmavaatelisel alusel koondunud mitmesugustesse gruppidesse ja püüavad nende abil oma maailmavaatelisi põhimõtteid ühiskonnas realiseerida. Neid grappe nimetatakse **poliitilisteks erakondadeks ehk parteideks**. Demokraatlikult korraldatud riikides on poliitiliste erakondade tegevus seadustega reguleeritud. Poliitilised erakonnad loovad riigikorralduse struktuuri (valimised), valitsemise reeglid (seadused) ning kehtestavad raamistiku, millest kodanikud peavad oma tegemistes juhinduma. Poliitiline ühistegevus ei saa toimida ilma riiklike institutsioonideta ning ka vastupidi – riiklikud institutsioonid on oma tegevuses alati mõjustatud poliitilistest jõududest. Demokraatlik riik ja demokraatlikult korraldatud omavalitsused on põhimõtteliselt üles ehitatud ja toimivad ühistuliste põhimõtete alusel.

**2.7.2. Majanduslik ühistegevus.** Siia gruppi kuuluvad ühistud, mille peamiseks eesmärgiks on ühistu liikmete majanduslik toetamine. Rahvusvaheline Ühistegevusliit (ICA) on jaotanud oma tegevusvaldkonna järgmisteks sektoriteks.

**Põllumajanduslikud ühistud.** Siia kuuluvad kõik ühistud, mis tegelevad põllumajandus-saaduste tootmise, varumise, töötlemise, turustamise ning tootjate teenindamisega. Eesmärgiks on teenida põllumajandustootjatele suuremat majanduslikku tulu või osutada omahinna tasemel teenuseid tootmiseks vajalike sisendite (masinad, kütused, energia, side, transport, väetised, jõusöödad jms) muretsemiseks. Lisaks saavad põllumajandustootjad ühistegevuse kaudu mitmesuguseid omahinna tasemel teenuseid (ehitus, looma tervishoid, tootmisõuanne, kommunaalteenused jne).

**Ühispangad, krediidi- ja hoiu-laenuühistud.** Ühistulised rahaasutused tekkisid sel ajal, kui inimestel oli vähe raha. Eesmärgiks on koondada liikmete väikesed rahalised ressursid ning anda need laenukena liikmetele suuremate investeeringute ja ostude tegemiseks. Ühistuliste rahaasutuste eripäraks on, et kogu liikmete poolt kogutud ja teenitud raha jääb ühistu liikmetele. Ühispangad, krediidi- ja hoiu-laenuühistud on maailmas enamlevinud rahaasutused.

**Kommunikatsiooniühistud.** Eesmärgiks on omahinna tasemel sideteenuste osutamine oma liikmetele. Näiteks side, televisioonivõrgud, internet jms.

**Tarbijate ja toitlustusühistud.** Tarbijate- ja toitlustusühistud on ühed vanemad ühistud. Nende eesmärgiks on varustada liikmed omahinna tasemel kvaliteetsete toidu- ja muude olmeliste kaupadega.

**Vee-, elektri- ja energiaühistud.** Suhteliselt laialt levinud ühistud, mille eesmärgiks on anda oma liikmetele omahinna tasemel kommunaalteenuseid. Siia gruppi kuuluvad põhimõtteliselt ka **maaparandusühistud, mis tagavad maaomanikele** nende maadel vajaliku veerežiimi ning hoolitsevad kuivendus- ja niisutussüsteemide korrasoleku eest.

**Kalandusühistud.** Kalurite poolt asutatud ühistulised ettevõtted, mille eesmärgiks on ühistuliste kalakasvanduste majandamine, kalurite teenindamine, varustamine ning ka kalasaaduste töötlemine ja turustamine.

**Tervishoiuühistud.** Arstide ja ka patsientide poolt asutatud ühistulised polikliinikud, haiglad, sanatooriumid ja muud raviasutused.

**Korteri- ja elamuühistud.** Kortermajade ja eramute gruppide haldamiseks asutatud ühistud. Eesmärgiks osutada omahinna tasemel **kommunaalteenuseid korteri- ja majaomanikele.**

**Kindlustusühistud.** Kindlustusühistute (seltside) eesmärgiks on ainelise vara ja elu kindlustamine omahinna tasemel. Kindlustusühistute puhul jäävad kõik kindlustus-

preemiatena kogutud ja kapitalide paigutamistelt teenitud summad liikmetele-kindlustuse võtjatele. Kindlustusühistud on analoogiliselt ühistuliste rahaasutustega suhteliselt suletud süsteemid, milles raha ringleb, kuid reeglina sellest ei välju. Kindlustusühistutes tekkiv raha jääb liikmete käsutusse, seda ei viida dividendidena välja.

**Turismiühistud.** Uuema aja ühistud, mis enamasti on asutatud pensionile jäänud inimeste poolt nende turismivajaduste rahuldamiseks.

**Töölise ühistud.** Erialaspetsialistide ja vastava kvalifikatsiooniga töötajate poolt asutatud nn eneserakenduslikud ühistud, mille eesmärgiks on tagada oma liikmetele tasuv töö ja majanduslik sissetulek.

**Metsaomanike ühistud.** Maaomanike ühistud, kelle maadel kasvab mets ja kes soovivad ühiselt oma metsa omahinna tasemel majandada ja sellest ka tulu teenida – metsa uuendus, metsa hooldus, raie, varumine, töötlemine, müük.

**Vahemärkus:** *Eespool esitatud ICA sektorite jaotusest näeme, et majandusliku ühistegevuse valdkonnas on mitmeid tegevusalasid, mis Eesti Vabariigi seaduste kohaselt peavad kuuluma mittetulundusühingute koosseisu nn kolmandasse sektoris ning mis ei tohi saada majandustegevuse kaudu liikmetele jaotatavat tulu nt korteriühistud. Samas on korteriühistute eesmärkideks tagada oma liikmetele odavaimad kommunaalteenused ja seepärast on tegemist sisuliselt tulundustegevusega. Selline vastuolu tuleneb Eesti Vabariigi seadusest, mis ei ole kooskõlas rahvusvaheliselt tunnustatud ühistegevuse põhimõtetega.*

Nagu eeltoodud Rahvusvahelise Ühistegevusliidu (ICA) ühistute jaotusest selgub, on liikmete majandushuvidest lähtuvaid ühistulisi ühendusi võimalik asutada praktiliselt kõikidel inimeste tegevusaladel. Seejuures on kõiki läbivaks ühisjooneks eeldused, et:

- **ühistud teenindavad eeskätt oma liikmeid;**
- **mistahes teenuseid osutatakse omahinna tasemel;**
- **tulud jaotatakse liikmete vahel;**
- **raha ja ressursid ringlevad ühistu liikmete huvides suhteliselt suletud süsteemis;**
- **tegevust juhivad ja kontrollivad liikmed.**

**2.7.3. Sotsiaalne ühistegevus.** Sotsiaalse ühistegevuse valdkonda kuuluvad ühistud, millede eesmärgiks on rahuldada inimeste mittemateriaalseid, enamasti inimeste vaimsurest ja ühiskondlikkusest tulenevaid vajadusi.

Enamlevinud on järgmised sotsiaalse ühistegevuse valdkonda kuuluvad ühistulised ühendused:

**Eri- ja kutseala liidud ning seltsid.** Nende eesmärgiks on ühiste ametihuvidega kaasnevate inimeste huvide jõuline ja kontsentreeritud esindamine teiste ühiskonnagruppide aga ka valitsusasutuste ees. Samuti erialaste teadmiste täiendamine, oma erialase kvalifikatsiooni tõstmine ja muude erihuvide rahuldamine.

**Kultuuriseltsid ja seltsingud.** Inimeste vaba aja veetmine ja harrastusvajaduste rahuldamine. Sageli kannavad kultuuriseltsid rahvuse arengule suunatud aatelist, eetilist ja üldpoliitilist rolli.

**Usuorganisatsioonid.** Peamiselt inimeste usuliste tõekspidamiste ja veendumuste rahuldamine. Aitavad tasakaalustada ja ületada inimeste vaimsusega seonduvaid probleeme.

**Harrastusühingud.** Inimeste harrastuste rahuldamiseks asutatud ühistulised organisatsioonid – spordiliidud ja -seltsid, kõikvõimalikud “kogujad”, klubiline tegevus, *hobby* jms.

**Haridus- ja täiendõppe ühingud.** Kõikvõimalikud ajutised ja alaliselt tegutsevad ühistulised organisatsioonid, millede eesmärgiks on inimeste teadmiste kasvatamine, uute erialade õppimine, keeleõpe jms.

**Kombetalitusühingud.** Asutatakse mitmesuguste kombetalituste omahinna tasemel korraldamiseks – näiteks matuseühistud, ühiskalmistud, kombetalitusseltsid jne.

**Sotsiaalabiühistud.** Asutatakse ühiskonnas mitte toimetulevate inimeste majanduslikuks ja vaimseks toetamiseks – näiteks vanurite ühistud, puuetega inimeste ühendused, töötute ühistud jms. Nende ühistuliste organisatsioonide asutajateks võivad olla kodanikualgatuse korras vanurid ja puuetega inimesed või nende sugulased. Sotsiaalabiühistuid võivad asutada ka kohalikud omavalitsused ning riiklikud organisatsioonid, kelle ülesandeks on sotsiaalsete küsimuste lahendamine.

**Keskühistud ja -liidud.** Keskühistud ja -liidud on ühistute ja liitude ühendused, kellele on viimaste poolt delegeeritud rida ülesandeid, milledega üksikühistud ja -liidud ei suuda iseseisvalt toime tulla. Tavaliselt on keskühistel ja -liitudel mingi kitsama ala esindusfunktsioon.

Nii nagu majandushuvides asutatud ühistute puhul on ka sotsiaalsetes ühistutes kindlalt esikohal liikmete huvid, mida on üheskoos võimalik paremini, odavamalt ja kvaliteetsemalt rahuldada. Nagu näeme, ei ole inimeste huvid ainult materiaalsed, soov rohkem raha teenida ja hüviseid tarbida. Sageli on ühishuvideks tegevused, mida üksinda pole võimalik viljeleda – meeskondlikud mängud, sport, osalemine laulukoorides, ansamblites, rahvatantsurühmad jms.

## 2.8. Ühistegevuse põhimõtte (printsipi) definitsioon

Ühistud on teiste turumajanduslike ettevõtetega võrreldes mitmes osas eripärased. Seepärast leitakse, et ühistegevus peab rajanema selgelt eristatavatel põhimõtetel (printsipidel), mis on aegumatud ja universaalsed.

Ühistegevuse põhimõtteid on ajaloo vältel korduvalt ümber sõnastatud, nende defineerimise ja lahtimõtestamise käigus on tekkinud erinevad teadlaste koolkonnad,

kusjuures lõplikku "võitu" pole keegi suutnud saavutada. See näitabki, et ühistegevuse põhimõtted muutuvad ajas, nad peavad silmas objektiivseid ühiskonna- ja majanduse arenguid ning tingimusi. Mõned põhimõtted on pannud ajale paremini vastu, mõned on kasutusel olnud lühemat aega ning viimastel aastatel on seoses ühiskonna globaliseerumisega üles kerkinud ka sootuks uusi, millistele varem tähelepanu ei pööratud.

**Põhimõtte definitsioon: Ühistegevuse põhimõte ehk printsiip on kindel käitumisreegel või põhiline tõde, millest ühistu liikmed ja töötajad peavad oma tegevuses juhinduma.**

Aja jooksul on jõutud üldlevinud arusaamisele, et **kui ühistud peavad kinni ja juhinduvad oma tegevuses ühistegevuse põhimõtetest, siis ühistud säilitavad ühistulise ettevõtluse vormi olulised eesmärgid, oma unikaalsuse, on kindlalt liikmete teenistuses ja on majandustegevuses edukad.**

Teiselt poolt on ühistegevuse põhimõtted ka oluliseks mõõdupuuks ühistuliste ühenduste olemuse selgitamisel. Põhimõtted võimaldavad ühistuid omavahel klassifitseerida ning rühmitada. Samuti saab põhimõtete alusel võrrelda ühistuid teiste organisatsioonidega. Kui tekib vajadus selgitada, kas ennast ühistuks nimetav organisatsioon on ikka sisuliselt ühistegelik, tuleb võrrelda selle organisatsiooni põhikirja ja praktilist tegevust ühistegevuse kõikide põhimõtetega. Kui selgub, et kõige olulisemates küsimustes, nagu kasumi jaotamine, demokraatlik kontroll ja omandisuhted, ei vasta organisatsioon ühistegevuse põhimõtetele, siis ei ole tegemist ka ühistulise ühendusega, mis sest, et ta kannab ühistu nime. Näiteks läinud sajandi lõpul oli Eestis üks pank, kes nimetas end ühispannaks, kuid kes seisuliselt seda ei olnud.

Riikide poolt vastu võetud seadused mõjutavad ühistegevuse arengut konkreetses riigis kolmel viisil:

**Esiteks - riigid, mis soodustavad ühistegevuse arengut.** Tavaliselt luuakse seaduste alusel ühistutele soodsad tegutsemistingimused. Eriti kujukas näiteks võib tuua 1934.-1940. a Eesti Vabariigi praktika. Eriseaduste ja riigi rahalisel ning ideoloogilisel toetusel asutati terve rida keskühistud, mis said eelisõigused kaupade ekspordil.

**Teiseks - riigid, mis on ühistegevuse suhtes neutraalsed.**

Erinevatele omandivormidele põhinevatele äriühingutele püütakse luua võrdsed tingimused, seejuures kedagi eelistamata.

**Kolmandaks - riigid, mis pärsivad ühistegevuse arengut.** Näiteks NSV Liidus, sealhulgas ka okupeeritud Eestis likvideeriti valitseva ideoloogia surve all seaduslikul teel eraomandus ja sellel põhinev ühistegevus. Asemele tuli nn nõukogulik koöperatsioon, mis baseerus üldrahvalikul ehk kollektiivsel omandil (kolhoosid ja teised koöperatiivsed ettevõtted).

**Ideaalne oleks, kui riigid ja valitsused oma ühistegevust puudutavates seadustes ja muudes õigusaktides juhinduksid rahvusvaheliselt tunnustatud ühistegevuse põhimõtetest.** Sellisel juhul on tagatud ka ühistute demokraatlik ja vaba areng.

## 2.9. Põhimõtete kujunemise ajaloost

Esimest korda fikseeriti ühistegevuse põhimõtted 1844. aastal Inglismaal Rochdale'i linnas, kus 28 kodanikku asutasid oma perekondade paremaks varustamiseks toiduainetega ühiskaupluse (need avaldati kirjalikult alles 1860. aastal). Fikseeritud põhimõtetest peeti rangelt kinni ning ühiskauplusest kasvas järgnevatel aastatel jooksul välja võimsaim tarbijateühistute kaubandussüsteem maailmas.

Ajapikku hakkasid ühistegevusega katsetanud inimesed taipama, et **ühistegevusest tõuseb tulu ainult siis, kui järgitakse kindlaid ja selgelt sõnastatud koostegutsemise printsiipe ehk põhimõtteid**. Kui nendest täpselt kinni peeti, siis olid ka ühistud konkurentsivõimelised ja suutelised oma liikmetele rohkem kasu tooma.

**Ühistegevuse rahvusvaheliselt tunnustatud põhimõtteid, mis on kirja pandud Rahvusvahelise Ühistegevusliidu poolt, peavad tundma kõik inimesed, kes soovivad asutada ühistuid ja loodavad ühistegevuses osalemise kaudu kasu saada.** Kõik ühistute liikmed peavad neist juhinduma, kui nad soovivad, et nende ühistu oleks edukas ja areng stabiilne. Ühe või teise põhimõtte mittejärgimine võib esile kutsuda ühistu majandusnäitajate kiire languse ning halvemal juhul ühistu lagunemise. Kui aga soovitakse mingil põhjusel mõne põhimõttega mitte arvestada, tuleks eelnevalt kindlasti konsulteerida ühistegevuse asjatundjatega, kes oskavad sellega kaasnevaid ohtusid realselt hinnata ja neid ka ette näha, vastasel korral võivad kahjud küllaltki suured olla.

## 2.10. ICA põhimõtted (printsiibid) 21. sajandiks

Maailmas on aastakümneid kõige autoriteetsemaks rahvusvaheliselt kasutatavate ühistegevuse põhimõtete väljatöötajaks ja propageerijaks olnud Rahvusvaheline Ühistegevusliit (ICA).

ICA võttis oma Manchesteri kongressil 1995. aastal vastu ühistute omapärasid koondatava deklaratsiooni. See sisaldas endas ühistute definitsiooni, loetelu ühistegevuse põhiväärtustest (vt eespool) ja parandatud versiooni põhimõtetest (printsiipidest), mis suunaksid ühistulist liikumist maailmas 21. sajandi alguses. Alates oma loomisest 1895. a on ICA olnud kõige autoriteetsem organisatsioon määratlemaks ühistuid ja kirjeldamiseks täpsemalt põhimõtteid, millel ühistegevus peaks tuginema. Varem on ICA teinud kaks formaalset deklaratsiooni ühistegevuse põhimõtete kohta, esimese 1937. ja teise 1966. aastal. Need kaks deklaratsiooni, nagu ka 1995. a muudatus, olid katsed seletada, kuidas tuleks ühistegevuse põhimõtteid tavaelus rahvale avada, tõlgendada ja seletada. Perioodilised põhimõtete revisjonid on ühistulise liikumise jõu aluseks. Nad demonstreerivad, kuidas saab ühistegevuse sisu rakendada pidevalt muutuvast maailmast; nad annavad soovitusi, kuidas ühistud võiksid vastu panna uutele katsumustele; nad kaasavad ühistuid üle maailma arutlema ja kaalutlema oma tegevuse põhialuste üle.

Oma 1995. a deklaratsioonis kinnitas ICA, et käsitleb kõiki ühistuid võrdselt ning tunnustab erinevates maades ja traditsioonides väljakujunenud ja aktsepteeritud ühistuid. Arvestati, et igal ühistuliigil on oma kindlad vajadused ja prioriteedid. Deklaratsioonis rõhutatakse, et **rahvusvahelisel ühistulisel liikumisel on ainulaadne võimalus harmoniseerida huvisid erinevate inimgruppide vahel, kes on organiseerunud kui hüvede ja teenuste tarbijad, säästjad ja investorid, tootjad ja töölised.**

Rahvusvahelised ühistegevuse põhimõtted on siiski enam kui lihtsalt eeskirjad. Nad on ka suunised käitumiseks ning otsuste tegemiseks. Pole piisav küsida, kas ühistu järgib lihtsalt põhimõtteid, oluline on teada, kas ta järgib nende vaimu ja kas see on läbi põimunud ühistu igapäevase tegevusega. Põhimõtted ei ole üksteisest sõltumatud, nad on omavahel seotud – kui ühte ignoreeritakse, kahaneb ka teiste mõju ja väärtus. Alljärgnevalt on lahti mõtestatud Rahvusvahelise Ühistegevusliidu (ICA) poolt 1995. a Manchesteris toimunud ICA kongressil heaks kiidetud ühistegevuse põhimõtted 21. sajandiks.

**2.10.1. Vabatahtlik ja avatud liikmeskond. Ühistulised ühendused on vabatahtlikult ühinenud inimeste organisatsioonid, kuhu võivad kuuluda kõik isikud, kes soovivad kasutada ühistute teenuseid ning kes on valmis kandma liikmeks olekuga kaasnevat ning põhikirjas sätestatud vastutust, sõltumata nende sotsiaalsest seisundist, soost, rassist, poliitilistest ja usulistest veendumustest.**

Iga inimene, kes tunneb, et ühistu liikmeks astumisega seotud õigused ja kohustused on talle vastuvõetavad ning kasulikud, võib vabatahtlikult ja piiranguteta astuda ühistu liikmeks. **Ühistu liige on inimene, kes soovib ennast või oma perekonda ühistegevuse kaudu aidata ning on võtnud endale sellega kaasnevad kohustused ja õigused.**

**Liikmeks astumist ei tohi ühistu piirata mitte ühegi poliitilise, sotsiaalse, rassilise või usulise põhjendusega.** Samuti on majanduslikud põhjendused liikmeks astumise piirangutena pigem erandid kui reeglid. Teiselt poolt ei sunnita kedagi olema ühistu liige. Samuti võib ühistu liige omal vabal tahtel lahkuda ühistust.

Liikmeks olemise põhimõte on väidetavalt kõige võimsam aga sageli kõige allahinnatum kõigist põhimõtetest. Põhiolemuselt tähendab see seda, et ühistu ja tema poolt teenindavate inimeste vahel peaks olema eriline suhe. See suhe peaks määratlema äritegevuse, mida ühistu juhib, mõjutama ühistu äritegevuse viisi ja kujundama selle plaanid tuleviku suhtes. Liikmete keskse koha tunnustamine peab tähendama, et ühistud pühenduvad oma liikmetele eriti kõrgetasemelise teenuse pakkumisele ja see on ka peamine põhjus nende eksisteerimiseks.

Vabatahtlik ühinemine ühistuga või ühistust väljaastumine pole siiski absoluutsed. Ühistute liikmelisuse küsimused otsustatakse ühistu liikmete poolt. Ühistul on õigus otsustada, millistel tingimustel ja kellega nad soovivad koostööd teha. See on tähtis, sest eeskätt liikmetest endist sõltub ühistu käekäik. Kui näiteks keegi astub ühistu liikmeks või on seal eesmärgiga realiseerida ühistu kaudu soodsatel tingimustel oma mittekvaliteetset toorainet, siis teeb ta ühistule kahju ning on loomulik, et teda ühistu liikmeks ei võeta või arvatakse kahju teinud liige ühistu liikmeskonnast välja.

Ühistu liikmelisust reguleeritakse tavaliselt seaduse ja ühistu põhikirjaga. Seadus kehtestab üldised reeglid, mis peaksid olema kooskõlas rahvusvaheliselt tunnustatud ühistegevuse põhimõtetega, sealhulgas ka kõne all oleva vabatahtliku ja avatud liikmeskonna põhimõttega. Täpsemad liikmeks saamise ja liikmeksoleku põhitingimused kehtestatakse ühistu põhikirjaga, mis peavad jääma seadusega ettenähtud raamistikku. Kui liige rikub seaduses kehtestatud nõudeid võib üldkoosolek või juhatus otsustada liikme edasise tegevuse ühistus (rakendada põhikirjas ette nähtud sanktsioone, peatada liikmelisuse, arvata liikme ühistu liikmeskonnast välja). Uute liikmete vastuvõtmisest keeldumisel tuleb otsus kirjalikult motiveerida.

Mõned piirangud on ka ühistutest lahkumisel. Kuna osa olulisi raamatupidamise toiminguid tehakse alles aruandeaasta lõpul, siis pole ühistu aastakasumit ja sellest tulenevaid täpsustatud kokkuostu- või teenuste hindu varem võimalik kindlaks määrata. Sellest tulenevalt kehtestatakse ühistust lahkumiseks tähtajalised piirangud, mille järel arvatakse ühistu liige liikmeskonnast välja ja makstakse talle tagasi osamaks(ud).

Mõne ühistu puhul on seaduse alusel liikmeks olemine kohustuslik. See kehtestatakse juhul, kui isik saab ühistu kaudu igal juhul talle kasulikke teenuseid. Näiteks saavad maaparandussüsteemide toimimisest kasu kõik isikud, kelle maatükid asuvad kuivenduskraavide mõju piirkonnas, mis kaevati selleks, et ka teised selle kraavi mõju piirkonnas olevad maad saaksid kuivendatud.

**Ühistu liikmeskond on põhimõtteliselt avatud.** Avatud liikmeskonna põhimõte tähendab, et ühistud on avatud kõikidele, kes soovivad selle tegevuses osaleda ning asuvad tingimusteta täitma kõiki põhikirjast tulenevaid liikme kohustusi. Uutel liikmetel on õigus kasutada kõiki ühistu varasid, kapitale ja teenuseid kohe ja täies mahus ning samadel tingimustel teiste liikmetega, vaatamata sellele, et võimalused selleks on loonud teised juba varem. Ta ei pea tasuma eelnevatel perioodidel tehtud investeringute eest. Ühistu on põhimõtteliselt igikestev - enne meid olid liikmed ja pärast meid tulevad uued liikmed.

Ühistud on reeglina huvitatud, et nende liikmed oleksid oma piirkonnas tunnustatud kvaliteetse tooraine tootjad või maksuvõimelised teenuste kasutajad. Tunnustatud liikmete arvu püütakse maksimeerida, sest mida rohkem on ühistul aktiivseid ja majanduslikult võimekaid liikmeid, seda suuremad on eeldused pakkuda odavamaid ja kvaliteetsemaid teenuseid oma liikmetele.



**Avatud liikmeskonna põhimõttest tulenevalt on ühistute liikmeskond** (ja sellest tulenevalt ka osakapitali suurus) **pidevalt muutuvad**. Kui näiteks taluperemees lõpetab tooraine tootmise, arvatakse ta toorainet töötlevast ühistust välja. Tema asemele aga astub teine, tooraine tootmist jätkanud või alles alustanud omanik. Suurte, näiteks üle 1 000 liikmega, ühistute puhul on muudatused liikmeskonnas igapäevased ja tavalised. Avatud liikmeskonna põhimõttest selgub, et ühistu liikmeskond on pidevalt uuenev-muutuv. Kõikides ühistutes peetakse liikmeskonna üle täpset arvestust – liikmete registrit.

**2.10.2. Demokraatlik juhtimine ja kontroll.** Ühistulised ühendid on demokraatlikud organisatsioonid, mida juhivad ja mille tegevust kontrollivad liikmed, kes aktiivselt osalevad ühistu arengu- ja otsustusprotsessides. Mehed ja naised, kes on valitud ühistulise ühenduse esindajateks-juhtideks, on aruandekohustuslikud neid valinud liikmete ees. Kõigil liikmetel on valdavalt võrdne hääleõigus – üks liige, üks hääl. Kõik ühistulised ühendid on organiseeritud demokraatlikel alustel ning nad teevad koostööd teiste organisatsioonide ja ühingutega samuti demokraatlikel alustel.

Sõna **demokraatia** on tulnud kreekakeelsetest sõnadest **demos** = rahvas ja **kratos** = võim. Demokraatia tähendab seega rahva võimu ning seda realiseeritakse reeglina demokraatlike valimiste kaudu, kus **igal kodanikul on üks hääl**.

Demokraatial on ühistutes eriline tähendus. **Ühistutes tähendab demokraatia eeskätt liikmete õiguste kaalumist, liikmete õiguste ja kohustuste määratlemist ning fikseerimist.** Ühistutes reeglina ei vaielda, kas demokraatiat on vähe, palju või parasjagu. Sellest tulenevalt on ühistuid nimetatud ka demokraatia kooliks. Arvatakse, et ühistulistest ühendustest saab alguse ka demokraatliku ühiskonna rajamine.

Demokraatia ühistutes tähendab **liikmete võimu**. Liikmed ise on ühistutes kõrgema võimu kandjad ja selle teostajad ning oma tehtud otsuste täitmise kontrollijad. Ühistutes ei saa keegi peale liikmete määrata, mida ühistu peab oma liikmete vajaduste ja huvide rahuldamiseks tegema.

Vahel on suhtelise võrdsuse tagamise sildi all antud teatud lisaarv hääli üksikutele ühistute liikmetele, kellel on ühistu ees suuri teeneid või kes kasutavad suhteliselt suurt osa ühistu poolt osutatavatest teenustest. Maailmas



on ühistuid, kus liikmete häälte arv sõltub näiteks liikme poolt ühistule tarnitud tooraine kogusest või osakute arvust. Need on pigem erandjuhud. Lisahäälte andmisega on püütud suurema tooraine mahuga liikmeid siduda rohkem ühistuga. Samal ajal on praktika näidanud, et lisahääled halvendavad ühistusisest mikrokliimat ning toovad kasu asemel pigem kahju. Nii näiteks hakkavad ühistutes domineerima rahakamad ja suurema tootmismahuga ühistu liikmed, kes püüavad teiste liikmete arvel veelgi suuremat tulu saada. Seepärast on vanades ja hästifunktsioneerivates ühistutes lisahäälte arv rangelt üldkoosolekute otsustega ette kirjutatud, et vältida väikese arvu nn suurte liikmete kontrolli suure arvu "väikeste" liikmete üle.

Iga ühistu üksikliikme õigus ühistu juhtimisel piirdub reeglina siiski ühe häälega, sõltumata sellest, kui suur on tema osalus ühistus või mil määral ta ühistu teenuseid kasutab. Põhimõte - üks inimene, üks hääl - väljendab demokraatlikku juhtimist ja kontrolli. Kõik liikmed on valikute tegemisel ja otsuste langetamisel võrdsed, kellelgi ei tohi olla häälemonopoli ainult seepärast, et ta on rikkam kui teine liige või on tal taskus rohkem haridust tõendavaid dokumente.

Demokraatlik juhtimine ja kontroll tagatakse ühistutes demokraatliku valimissüsteemi kaudu, mis on sätestatud seadusega ja ühistu põhikirjaga. Ühistu juhtimiseks ja kontrollimiseks valitakse üldkoosolekul ühistu juhtorganid (volikogu, nõukogu), kellele antakse teatud õigused ja kes annavad omakorda aru üldkoosolekule. Peale juhtorganite valitakse veel kontrolliorganid (revident, revisjonikomisjon, audiitor, ettevõttevälise revisjon).

Tõeliselt demokraatlikud valimised ja sellega kaasnev ühistusisene valimisvõitlus on reeglina ühistut tugevdavad nähtused ning neid ei maksa üle dramatiseerida. Küll aga tuleb ühistu liikmetel tähelepanelikult jälgida, et valimistel ei rikutaks põhikirja ning ühistusisest valimiskorda, mis peab järgima üldtunnustatud demokraatia reegleid. Enamlevinud rikkumisteks on "häälte ostmine", juhtkonna valimiseelsed kokkulepped ja liikmete mõjutamine, konkurentide šantažeerimine ja ebaaus halvustamine jms.

**2.10.3. Liikmete majanduslik osalus.** Liikmed annavad oma õiglase panuse ühistulise ühenduse kapitali moodustamisse ning teostavad selle üle demokraatlikku kontrolli. Ühistulise ühenduse kapitalist on vähemalt mingi osa liikmete ühine omand. Dividendid, mida liikmed saavad liikmeks oleku tingimuseks olevalt osamaksult, on piiratud või neid ei makstagi.

**Liikmed võivad kasutada kasumit järgmiseks otstarbeks:**

- ühistulise ühenduse arendamiseks, kui võimalik, siis jagamatu reservkapitali suurendamiseks;
- ühistulise ühenduse liikmete tulu suurendamiseks proportsiooni nende osalusega ühistus;
- muu liikmete poolt heakskiidetud tegevuse toetamiseks.

Kuna ühistud on liikmete teenistuses, siis ka ühistusse paigutatud kapital on ühistu “teener” aga mitte “härra”. Ühistu kapitalide vajadus tuleneb eeskätt sellest, kui suures ulatuses mõjutab kapitali olemasolu ühistu liikmetele ühistu poolt osutatavate teenuste kvaliteeti ja mahtu.

Ühistute liikmed saavad mahutada kapitali ühistusse põhimõtteliselt neljal viisil:

**1.** Enamikes ühistutes on liikmete poolt kehtestatud **ühekordne osamaks**, mis on ühistu liikme jaoks kohustuslik makse ning ühtlasi ka liikmelisuse tingimuseks. Osamaksude summa moodustab ühistu osakapitali. See on liikmetepoolne investering ühistusse. **Liikme lahkumisel ühistust osamaks reeglina tagastatakse.**



**2.** Kui ühistutel läheb hästi, loovad nad reeglina reserve, mis eraldatakse organisatsiooni tegevusega teenitud sissetulekutest. Tavaliselt kõik või märkimisväärselt suur osa nendest sissetulekutest on **kollektiivne omand** (reservkapital), mis esindab liikmete ühist saavutust oma ühistu toetamisel. Reservkapitali liikmete vahel ei jaotata. Ühistu lõpetamisel jaotatakse see pigem teiste kogukonna ühistuliste ettevõtete vahel.

**3.** Kui ühistutel on suurem vajadus kapitali järele kui nad majandustegevusest suudavad säästa, siis paljud ühistud loodavad, et liikmed loobuvad oma kasumiosast ühistu kasuks pikemaks ajaks. Niiviisi investeeritud kapital makstakse ühistu headel majandusaastatel ühistu liikmetele tagasi (vahel ka koos intressidega).

**4.** Ühistud võivad kapitali puudusel pöörduda oma liikmete poole ettepanekuga teha täiendavaid investeringuid. Sellisel juhul on kohane maksta liikmetele ka keskmise määraga intresse.

Ühistuliste ühenduste eripäraks on asjaolu, et **ühistulisi ühendusi finantseerivad reeglina ainult liikmed**. Sellest tulenevalt on ka kasumi jaotamisel esikohal jagamatu reservkapitali suurendamise vajadus.

Ühistutes toimib **ausa ja õiglase tulude jaotamise põhimõte**. See põhimõte tugineb õigluse üldideele ja välistab ühe liikme eelised teise ees. Kui majandustulemuste jaotamine on ebaõiglane, kutsub see esile liikmete meelepaha ja nende eemaldumise või koguni lahkumise ühistust. See teeb kahju mitte ainult konkreetsele ühistule, vaid viib alla ühistegevuse maine tervikuna. Eelnevalt tulenevalt ei jaotata ühistutes tulusid liikmete poolt ühistusse paigutatud kapitali summa alusel, vaid sõltuvalt sellest, millises mahus liige ühistu teenuseid kasutas.

Ühistutes jaotatakse tulusid põhiliselt kolmel viisil:

**1.** Ühistu toimimine tegevuskulude katmise põhimõttel tagab liikmetele maksimaalse tooraine kokkuostuhinna või minimaalsed teenustööde hinnad. Ühistulistel ettevõtetel

ei ole esmatähtis kasumi maksimeerimine. See ei tähenda, et ühistud müüvad kauppu turuhinnast odavamalt. Turul taotlevad ühistud nagu mistahes teisedki ettevõtted maksimaalset võimalikku hinda. Reeglina jaotatakse ühistutes prognoositav, eeldatav kasum juba enne selle tekkimist tooraine kokkuostu hinna lisandina liikmete vahel. Kui aruandeaasta lõpus selgub, et vaatamata hinnalisanidile on ühistu teeninud veel kasumit, arvatakse see eespool kirjeldatud viisil kas jagamatu reservkapitali hulka, jaotatakse proportsionaalselt liikmete vahel või kasutatakse muuks ühistut arendavaks tegevuseks (investeeringud, reklaam, sponsorlus, toetus kodukoha arengule, mitmesugused fondid jms).

**2.** Iga liige saab ühistegevuse kaudu tasu või teenuseid proportsionaalselt oma panusele. Ühistu liikmed on kõik võrdsed ega saa kasu teiste arvel. Suurem osalemine ühistu tegevuses annab proportsionaalselt suurema tulu, kuid ei anna lisaraha ega muid hüvesid. Ühistu teenindab kõiki liikmeid võrdsetel alustel ja jaotab kasumi liikmete vahel võrdeliselt sellega, kuidas nad ühistu teenuseid kasutasid. Ühe liikme eelistamine teise ees on ühistute puhul lubamatu ja toob kaasa ühistusisesed lahkkelid.

**3.** Ühistute puhul on osamaksude alusel jaotatav kasumiosa reeglina piiratud. Piiratud kasum osamaksudele suunab peamise osa ettevõtte kasumist kas jagamatu reservkapitali hulka või proportsionaalseks jaotamiseks liikmete vahel vastavalt nende osalusele. Osamaksude alusel jaotatav kasumiosa on reeglina piiratud. Enamasti on osamaksude alusel makstav kasumiosa seadustatud või kehtestatud ühistu põhikirjaga. Rahvusvahelise Ühistegevusliidu (ICA) poolt heaks kiidetud rahvusvahelised ühistegevuse põhimõtted 21. sajandiks ei sea enam piiranguid osamaksude alusel jagatavale kasumiosale. Samal ajal on just osamaksude alusel jaotatav kasumiosa põhjustanud paljudes ühistutes teravaid erimeelsusi ja ühistuliste ideede devalveerumist. Ühistulise ettevõtte majanduslikku tulemit ei möödeta alati rahasummaga. Sageli on väga tähtsal kohal ka ühistu suutlikkus rahuldada maksimaalselt oma liikmete muid, mitterahalisi vajadusi. Ühistu liikmete jaoks, kes toodavad kiiresti riknevat toorainet (näiteks piim, liha, aiasaadused), on ülioluline pideva ja stabiilse turu olemasolu. Sellega kaasneb kindlustunne tootjale. Toorainet töötlevate ja sööta tarnivate ühistute tegevuse hindamisel ongi seepärast sageli esikohal kokkuostu stabiilsus ja tarnete õigeaegsus. Ka stabiilsuse ja turu pideva olemasolu eest tuleb ühistu liikmetel maksta. Enamasti tähendab see mõnevõrra madalamaid tootjahindu ja kallimaid sisendite hindu. Sageli osutavad ühistud liikmetele veel muidki teenuseid, millede efektiivsus ei ole rahaliselt väljendatav – nõuanne, liikmete oskuste ja teadmiste omandamine, ühistut propageerivad üritused, jms.

Kui aruandeaasta lõpus selgub, et ühistu on tegutsenud kahjumiga, tuleb kahjum katta liikmete poolt. Otsused võetakse vastu üldkoosolekul. Kahjumit on ühistutel võimalik katta mitmel viisil: katta kahjum jagamatu reservkapitali arvelt, võtta lühiajalist krediiti

ja vähendada seetõttu eeloleva perioodi kokkuostuhindu, koguda raha ühekordsete maksudena liikmetelt või kehtestada täiendavad osamaksud. Konkreetsemalt on probleemil peatunud ühistute rahalisi suhteid käsitlevas osas.

Klassikalises ühistegevuse doktriinis loetakse ühistusse aastate jooksul kogutud **jagamatu reservkapitali**, millele ei või pretendeerida ükski ühistu liige, selliseks ühistegevuse põhimõtteks, mis lähtub avatud liikmeskonna põhimõttest. Ühistu eesmärgiks on omada ja koguda ühistule kapitali, et seda kasutada kõigi olemasolevate ja tulevaste liikmete hüvena ning tagada ühistule majanduslik stabiilsus. Jagamatu reservkapital tagab ühistu tegevuse jätkumise ka kriisiaegadel, mis on põhjustatud ühistuvälisest teguritest (rahvusvaheline majanduse madalseis, ebasoodus turu konjunktuur, loodusõnnetused, tulekahjud). Jagamatu reservkapitali suurendatakse neljal aastatel kui ühistu on saanud piisavalt kasumit. Ühistusisese majandusliku ja psühholoogilise kliima seisukohalt on tähtis, et ühistul oleks võimalikult suur jagamatu reservkapital ning selle suhe osakapitali oleks võimalikult suur (üle 90%). Jagamatu reservkapital ei kuulu reeglina liikmete vahel jaotamisele kui liikmed ühistust lahkuvad või ühistu lõpetab tegevuse. See mõte põhineb kaalutlusel, et ühiste jõupingutustega aastakümnete jooksul kogutud oleks ühistu likvideerimise korral ebaõiglane jaotada ainult nende vahel, kes on ühistu liikmed selle lõpetamise ajal. Teisest küljest välistab see ühistu liikmete isikliku huvi ühistule raha saamise otstarbel lõpp teha.

Rahvusvahelise Ühistegevusliidu (ICA) komisjoni soovitusel peaks ühistu tegevuse lõpetamisel kogu ühistu vara, sealhulgas jagamatu reservkapitali, pärast võlgade tasumist ja muude kohustuslike väljamaksete tegemist, kasutama vaid mõnel muul ühistegevuslikul või ühiskondlikul otstarbel. Seda peab silmas ka Eesti tulundus-ühistuseadus, kus soovitakse ühistu lõpetamisel alles jäänud vara anda kohaliku omavalitsuse käsutusse.

Ühistu liikmed peavad tagama ühistule hea konkurentsivõime. Kuna ühistud konkureerivad turul teiste ettevõtetega, on loomulik, et ühistutes tuleb rakendada ajakohaseid tehnoloogiaid, majandamis- ja juhtimisvõtteid, töötada välja oma ühistu majanduse arendamise strateegia, teha tulusaid investeeringuid jne. Kindlasti tuleb palgata tööle parim direktor ning oma ala parimad spetsialistid ja töölised, kelle palkadeks kulub märkimisväärne osa ühistu tuludest. Samal ajal on need kulutused vältimatud, kui ühistu liikmed soovivad, et nende ettevõtte oleks edukas.

Parimate tulemuste saamiseks **üheliigilised ühistud reeglina omavahel ei konkureeri vaid teevad keskühistute tasandil koostööd.**

**2.10.4. Iseseisvus ja sõltumatus.** Ühistulised ühendused on iseseisvad isemajandavad oma-abi organisatsioonid, mida juhivad ja kontrollivad nende liikmed. Kui nad astuvad lepingusuhetesse teiste organisatsioonide

**dega, k.a valitsusasutustega, või saavad oma tegevuse toetamiseks kapitali ühistuvälistest allikatest, toimub see tingimusel, et oleks tagatud demokraatlik liikmekontroll, säiliks ühistu iseseisvus ning sõltumatus.**

Ühistud üle kogu maailma on suuresti mõjutatud suhetest riigiga. Riigid määravad juriidilise raamistiku, milles ühistud funktsioneerivad. Oma maksu-, majandus- ja sotsiaalpoliitikatega saavad valitsused olla ühistutele kas abiks, erapooletud või hoopiski kahjulikud. Sel põhjusel peavad ühistud olema eriti ärksad ja tähelepanelikud, arendades avatud ja selgeid suhteid valitsustega.

Teise põhimõtte all käsitletud, **demokraatliku juhtimise ja kontrolli põhimõte**, eeldab ühistegevuses **autonoomiat**. Enamasti on riigid taganud selle seadusega. Samas on selge, et iseseisvus nagu vabaduski ei eksisteeri ilma piiranguteta ning me saame rääkida ainult **suhtelisest** iseseisvusest ja sõltumatusest. Nii tuleb ka ühistutel tegutseda olemasolevates sotsiaalsetes, majanduslikes, poliitilistes ja juriidilistes piirangute tingimustes. Seega tähendab ühistegevuse iseseisvus ja sõltumatus liikmete õigust asutada ja juhtida oma ühistut riigi poolt ette antud ja vabas turumajanduses välja kujunenud sotsiaal-majanduslikes tingimustes kooskõlas kehtivate seaduste ning riikliku ühistegevuspoliitikaga.

Ühistud on oma tegevuses valitsusasutustest, erakondadest, teistest ettevõtetest, usulistest organisatsioonidest, sotsiaalsetest tingimustest üldiselt sõltumatud. Samal ajal teevad ühistud oma liikmete huvides aktiivset koostööd teiste ühistute ja organisatsioonidega kohalikul, riiklikul ja ka rahvusvahelisel tasandil. Tulenevalt globaliseerumisest on ühistud üle kogu maailma alustanud üha rohkem ühisprojekte kapitaliühingute ja teiste erafirmadega. Ilmselt see protsess 21. sajandil süveneb veelgi. Seejuures on oluline rõhutada, et ühistud säilitaksid koostöös kapitaliühingutega oma vabaduse ja sõltumatuse. Nad peavad ka koostööprojektidega liitudes suutma kontrollida oma tegevust liikmete ees püstitatud eesmärkidest tulenevalt. Mitmed ühistegevuse uurijad on täheldanud, et **ühistud ei ole poliitilistest erakondadest ja parteidest, seega ka riiklikest institutsioonidest siiski täielikult sõltumatud**. On leitud, et ühistud peaksid valimiste ajal toetama eeskätt neid poliitilisi erakondi ja liite, mis soosivad ühistegevuse arengut ja kavandavad reaalseid riiklikke abinõusid ühistegevuse toetamiseks. Vastasel korral hakkavad parlamentides ja valitsustes domineerima ühistegevuse arengut pidurdavad meeoleolud, mis tegutsevad eeskätt eraettevõtjate ja kapitaliühingute huve silmas pidades.

**Ühistu võib oma iseseisvust ja sõltumatust piirata täiesti teadlikult ja vabatahtlikult.** Kui näiteks Riigikogu või valitsus annab ühistule rahalist toetust või muud materiaalselt abi või teatud eeliseid rahvusvahelistel turgudel tegutsemiseks, võidakse koos abiga esitada ühistule ka siduvaid lisatingimusi, mis ühistu iseseisvust piiravad. Lisatingimused on enamasti seotud ühistu poolt erakondadele antavate materiaalsete

ja moraalsete toetustega valimiste ajal. Kui need lisatingimused ei ole ühistu liikmetele vastuvõetavad, siis võib ühistu pakutud abist ka loobuda. Sellisel juhul saavad valitsused ja erakonnad ühistu tegevust vähem mõjutada. Kui aga ühistu liikmed otsustavad pakutud abi ja eeliseid kasutada, tuleb täita ka nõutud lisatingimused. Vastasel korral võivad poliitilised jõud ühistegevuse arengut sihilikult pidurdama hakata. Siinkohal tuleb



ühistel jälgida, et täidetak스 täpselt korruptsioonivastaseid seadusi ja ettekirjutusi. **Igasugune riiklik abi ühistutele tugevdab sotsiaalset kontrolli nii valitsusasutuste kui ka ühistute tegevuse üle.** Juhul, kui ühistegevuse eelisarendamine on ühe või teise erakonna või isegi valitsuskoalitsiooni poliitiline eesmärk (ühistegevus on teatavasti tõhusaks vahendiks rahavoogude suunamisel esmatootjale, laiemas mõttes rahvale), siis tuleb see rahvale ka teatavaks teha.

Kokkuvõttes on ühistuliste ühenduste iseseisvus ja sõltumatus üsnagi delikaatne teema ning nõuab ühistu liikmetelt head poliitilist vaistu ja olukorra tunnetust.

**2.10.5. Haridus, koolitus, teave. Ühistulised ühendused korraldavad koolitust oma liikmetele, valitud esindajatele, juhtivtöötajatele ning personaliile, et need saaksid ühistuliste ühenduste arengule tõhusalt kaasa aidata. Nad teavitavad avalikkust (eriti noori ja ühiskondliku arvamuse kujundajaid) ühistegevuse olemusest, põhimõtetest ja eelistest.**

Ühistegevusalane haridus tähendab ühistute liikmete jaoks rohkem kui lihtsalt informatsiooni jagamist. See tähendab liikmete, valitud esindajate, tegevjuhtkonna ja töötajate teavitamist, et nad mõistaksid täielikult ühistegevuse ideoloogiat ja tegevuse aluseid. Koolitus tähendab, et kõigil, kes on seotud ühistutega, on oskused, mida nad vajavad oma kohustuste efektiivseks täitmiseks. Haridus ja koolitus on olulised ka seetõttu, et nad pakuvad suurepäraseid võimalusi, mille läbi ühistute liidrid saavad ülevaate liikmete meeleoludest, vajadustest ja arvamustest. Ühistu, mis julgustab efektiivset kahe-suunalist infovahetust oma liikmete ja juhtide vahel, ebaõnnestub harva.

Ühistutel on eriline vastutus informeerida noori ja arvamusi liidreid (näiteks poliitikuid, avalikke teenistujaid, meedia esindajaid ja haridustegelasi) ühistute eelistest ning ühiskonnakesksest olemusest. Sageli on ühistud ühistegevusalast koolitust võtnud

liiga kergekäeliselt. Kui ühistud soovivad täita rolli, milleks nad on tulevikus võimelised, siis tuleb seda kohustust ka täita. Inimesed ei hinda ega toeta seda, millest nad aru ei saa ning mille kasulikkus on nendele arusaamatu.

Ühistulisi ettevõtmisi on saatnud ka ebaõnnestumised. Ebaõnnestumiste põhjusi on uuritud ning on leitud, et sageli on selle põhjuseks ühistu liikmete pinnapealsed teadmised ühistegevuse põhimõtetest, liikmete kohustustest ja vastutusest. Nii mitmedki ühistu liikmed on lootnud ühistegevuse kaudu kiiresti rikastuda ja kui see unelm pole täitunud, ollakse ühistegevuses pettunud. Küllalt suuri probleeme on tekkinud ka ühistu liikmete ja palgaliste teenistujate, eriti direktorite ja ühistu liikmetest nõukogu vahel. Rahvusvaheline Ühistegevusliit (ICA) on soovitanud ühistutel korraldada oma liikmetele ja teenistujatele koolitust ning näha selleks ette spetsiaalsed rahalised vahendid ühistute iga-aastastes eelarvetes. Siinkohal tuleb rõhutada, et ühistegevusalast koolitust ei vaja ainult liikmed, vaid ka teenistujad, kes ühistutes töötavad. Sageli annavad liikmete ja teenistujate ühisõppused kõige paremaid tulemusi.

Ühistegevuse põhimõtete hea tundmine on eriti tähtis mõistmaks ühistegevuse olemust ja selle inimesekesksust. Eestis korraldatud uurimused on näidanud, et ühistegevuse arengu peamiseks takistuseks on eeskätt ühistegevusalaste teadmiste vähesus.

**Riigikogu ja valitsus saaksid ühistegevuse arengut tõhusalt toetada eeskätt ühistegevusalase hariduse, koolituse ja teabe levitamise toetamise kaudu.** Ühistegevusalasele teabele ja haridusele suunatud riiklik rahaline toetus on korrupsioonivaba ega kutsu ühiskonnas esile pingeid erinevate ettevõtlusvormide vahel. Seejuures võiks kasutada ka administratiivseid meetodeid. Ühistuseaduses tuleks sätestada ühistute ja liitude jaoks oma liikmete **ühistegevusalase koolituse korraldamise kohustus**. Eestis on see nõue sisse kirjutatud ühistegevuse toetuste saamise tingimustes.

**2.10.6. Koostöö teiste ühistuliste ühendustega. Ühistulised ühendused teenindavad oma liikmeid kõige efektiivsemalt ja arendavad ühistegelikku liikumist, tehes omavahel koostööd kohalikul, rahvuslikul, regionaalsel ja rahvusvahelisel tasandil.**

Erinevad ühistud saavad maksimeerida oma mõju läbi omavahelise praktilise ja täpselt korraldatud koostöö, seda nii kohalikul, üleriigilisel aga ka rahvusvahelisel tasandil. Et jääda rahvusvahelisel tasandil konkurentsivõimeliseks, tuleb ka ühistutel teatud juhtudel asutada mitmemaiseid ühissettevõtteid ehk globaliseeruda. Nad peaksid kaaluma palju tihedamini kui lähiminevikus, rahvusvaheliste ühissetvõtete võimalusi. Kui rahvusriigid (eriti väikeriigid) kaotavad oma võime kontrollida rahvusvahelist majandust, on ühistutel harukordne võimalus kaitsta ja laiendada rahvusvahelisel tasandil tavaliste inimeste otseseid huve. Ühistud peavad mõistma oma uut rolli ühiskonnas. Seetõttu on oluline uut liiki rahvusvaheliste ühistute tugiorganisatsioonide asutamine ning nende aktiivne koostöö erinevat liiki ühistutega ja paljude riikide ühistuliste keskoorganisatsioonidega.



Põllumajandussaaduste kaubandusest on saanud võimsate majanduskontsernide ja riikidevaheline majanduslik võistlus, mida reguleeritakse WTO kokkulepetega ja riikidevaheliste kaubanduslepingutega. Alati ei õnnestu ka siis kõiki pooli rahuldavaid tulemusi saavutada ning tekivad tõsised konfliktid, nn “kaubandussõjad”, majandusembargod, kehtestatakse täiendavad tollitõkked, sisseveokvoodid jms. Selline olukord maailmaturgudel on aktiveerinud viimastel aastatel ka ühistuliste ühenduste tegevust. Tavaliselt konkureerivad erinevate riikide ühistulised turustusettevõtted maailmaturgudel nii omavahel kui ka teiste eraettevõtetega võrdsel alustel. Kuna iga riik püüab kaitsta oma siseturgu oma tarbija ja põllumajandustootja jaoks eri meetoditega, siis on erinevate riikide tootjatele kuuluvate ühistuliste ühenduste koostöö olnud küllaltki juhuslik.

**Kokkuvõttes** tuleb märkida, et ühistuliste keskühistute ja kontsernide tegevus vajab tunduvalt aktiveerimist. Eesti ühistud peaksid tegema palju tõhusamat koostööd teiste riikide ühistuliste keskorganisatsioonidega.

### **2.10.7. Hoolitsus kodukoha arengu eest. Ühistulised ühenedused töötavad oma kodukoha püsiva arengu nimel liikmete poolt heakskiidetud juhtnõõride järgi. Moodustades kontserne, tegutsevad nad oma liikmeskonda teenindades ka ühiskonna heaks.**

Viimane rahvusvaheliselt tunnustatud ühistegevuse põhimõte on samuti sisuliselt uus põhimõte. Selle põhimõtte järgimisega soovitakse tähtsustada ja suurendada ühistuliste ühenduste osa ühiskonnas. Eriti oluline on see kohalikul, valdade ja maakondade tasandil. Suurematel ühistulistel ühendustel on oma piirkonna jaoks väga suur majanduslik ja sotsiaalne mõju. Tänu ühistutele, mille liikmeteks ehk klient-omanikeks on kohalikud elanikud, jääb suur osa ühistegevuse kaudu teenitavast rahast kohalike elanike kätte. See läheb kohaliku elu edendamiseks. Kohalike ühistute puhul paraneb piirkonna tööhõive. Ühistutes saavad tööd ka need inimesed, kes ei ole ühistute liikmed. Ka suur osa maksudest laekub ühistu ja ühistu töötajate kaudu kohalike omavalitsuste arvetele, mis aitab omakorda kaasa piirkonna arengule.

## **2.11. Kokkuvõte ühistegevuse põhimõtetest**

**Ühistegevuse põhimõtetel on väga oluline tähendus ka riigi jaoks.** Eriti oluline on see väikeste rahvusriikide puhul. Hästi korraldatud ühistegevuse ja majanduslikult efektiivselt funktsioneerivate ühistute kaudu saab rahvas osaleda majanduses kaasomanikena ning ohjeldada väliskapitali osa tulude eksportijana. Ühistegevuse kaudu teenitavad tulud tasakaalustavad riigi väliskaubandusbilanssi ja suurendavad riigieelarve tulusid. Ühistegevuse vahendusel jääb põllumajanduskaupade müügist saadud tulu suures osas põllumajandustootjatele, mis vähendab vajadust toetada

maatootjaid riigieelarvest. Ühistegevus loob täiendava kindlustunde tootjatele, selle kaudu luuakse uusi töökohti ning paraneb ka rahva sotsiaalne turvalisus. Poliitilises mõttes kindlustab ühistegevus riigi julgeolekut ning tekitab rahvale täiendava motiivatsiooni, kui on vaja oma riiki ja rahvast kaitsta. Rahvusvahelised ühistegevuse põhimõtted peaksid olema aluseks kõikide riikide seadusandjatele.

Hästi korraldatud ühistegevuse puhul on igal ühiskonna üksikliikmel võimalik ühistegevuse vahendusel oma majanduslikku olukorda parandada ning aktiivselt osaleda ka sotsiaalelus ja poliitikas. Ühinedes ühistutesse, saavad nii tootjad kui ka teenuste vajajad tihedas majanduslikus konkurentsivastu pidada.

**Ühistegevuse suurim vaenlane asub tavaliselt ühistu “sees” ja tema tegevusmotiiviks on kasu saamine teiste arvel.** Need on inimesed, kes püüavad ühistut oma isikliku heaolu huvides liigselt ära kasutada. Ükskõik millises ühistus peab kasu saamine teiste arvelt olema välistatud. Vastasel korral on ühistu määratud hukule – eriti siis, kui kasumiahneks osutub ühistu juhtkond.

**Ühistegevuse rahvusvaheliselt tunnustatud põhimõtted kaitsevad ühistut ka “väljastpoolt” tulevate rünnete eest.** Sellest tulenevalt on rahvusvaheliselt tunnustatud ühistegevuse põhimõtete hea tundmine nii liikmete kui ka töötajate poolt ning nendest juhendumine ühistegevuse arengus ja järjepidevuses määrava tähtsusega. Ühistegevuses peitub jõud, mis aitab rahval ühiselt vastu seista kasumile orienteeritud raha võimule, mis võib oma äärmuslikes väljendusvormides mõjuda kahjulikult rahvusriikide iseseisvusele, majandusele ja kultuurile tervikuna. Selle nimel tasub ühistegevust arendada. Raha on hea sulane aga kehv peremees!

Eespool esitatud ühistegevuse põhimõtteid peavad sisuliselt tundma kõik inimesed. Eriti oluline on, et neid oskaksid lahti mõtestada kõik ühistuliste ühenduste liikmed. Ainult sellisel juhul on võimalik enast ühistegevuse kaudu aidata ja saada ka soovitud tulemusi. Seejärel ongi vaja õppida ühistegevust.

