

Koostöö ja majandusliku ühistegevuse kasulikkusest ühiskonnas

Eesti Maaülikool
Majandus- ja sotsiaalinstituut
Maamajanduse ökonoomika vastutusvaldkonna juht
Professor Rando Värnik



<https://www.theguardian.com/global-development-professionals-network/2013/jul/06/international-day-of-cooperatives>

Co-operatives can play a key role in development

- *6 July marks the International Day of Co-operatives, a day which reminds the world that co-operatives are much more than your local shop, or a troubled bank.*
- ***They are a dynamic people centred business model operating in more than 100 countries.***
- *„I stumbled into development by accident nearly 30 years ago when I got a job working with trade unions in India. Back then, travelling all over the country to teach about health and safety at work, I saw business as the problem. But gradually, I discovered another type of business that was run by its members, just like trade unions are (or should be): co-operatives“*

Mida tähendab koostöö ja ühistegevus tegelikult?

- Definition of ***consensus decision-making***
- Consensus is a cooperative process in which all ***group members develop and agree to support a decision in the best interest of the whole.*** In consensus, ***the input of every participant is carefully considered and there is a good faith effort to address all legitimate concerns.*** (Dressler, 2006)
- Arietta and Wallace (2000) define consensus as "a ***journey and a destination.***" As a process, consensus is the means by which ***groups can productively resolve issues, make choices or develop strategies.*** As a product, consensus represents a ***resolution—a decision that satisfies all participants.***

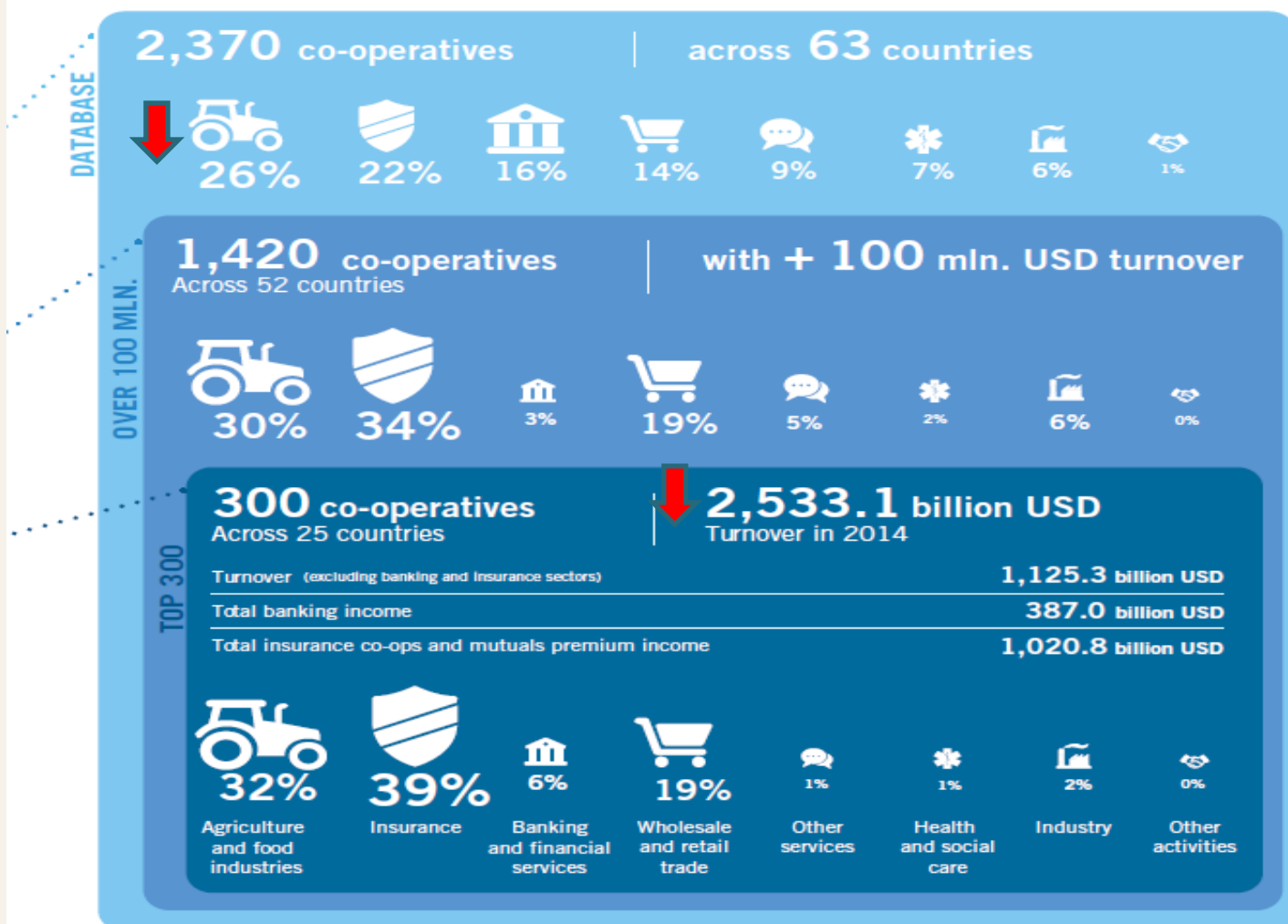
<https://www.extension.umn.edu/community/civic-engagement/tip-sheets/consensus-decision-making/>

Mängu teooria ja ühistegevus...tegutsemine küll iseenda huvides aga endiselt luua ühistu kogukonda

- The prisoner's dilemma has long been used to help explain how cooperation might endure in nature. After all, natural selection is ruled by the survival of the fittest, so one might expect that ***selfish strategies benefiting the individual would be most likely to persist.*** But careful study of the prisoner's dilemma revealed that ***organisms could act entirely in their own self-interest and still create a cooperative community.***

<https://www.quantamagazine.org/game-theory-explains-how-cooperation-evolved-20150212/>

Maailma ühistegevuse monitor (aastal 2014)



Ühistegevuslikke organisatsioone tegevusvaldkonniti (2013.a.)

F. 2 CO-OPERATIVES BY SECTOR OF ACTIVITY



27%

Agriculture
and food industries



21%

Banking and financial
services



19%

Insurance co-
operatives and
mutuals



16%

Wholesale and retail
trade



7%

Other services



5%

Industry and
utilities



4%

Health and social
care

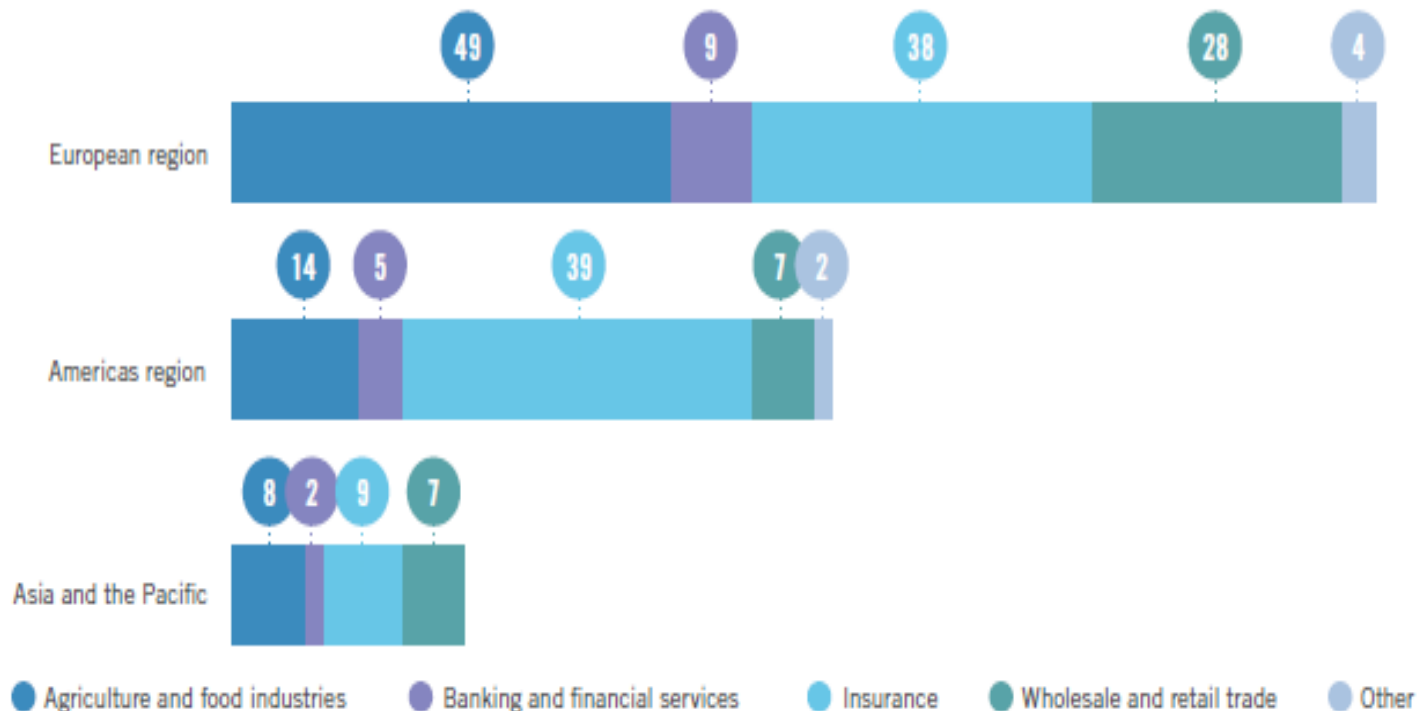


1%

Other activities

Ühistegevuslike organisatsioonide arv sektorite lõikes regiooniti

NUMBER OF CO-OPERATIVES BY SECTOR AND REGION



Ühistegevusega seotud piirkonnad maailmas lähtuvalt tegevusulatusest

F. 1 CO-OPERATIVES BY COUNTRY



Riigid, milles ühistegevuse käive on üle 100 milj. US dollari

T. 2 COUNTRIES BY TOTAL TURNOVER OF CO-OPERATIVES OVER 100 MILLION US DOLLARS

| | Turnover (billion USD) | | Turnover (billion USD) |
|-------------------|------------------------|-----------------|------------------------|
| USA | 737.69 | NORWAY | 33.95 |
| FRANCE | 410.41 | NEW ZEALAND | 32.20 |
| GERMANY | 362.67 | SWEDEN | 29.01 |
| JAPAN | 292.16 | AUSTRALIA | 19.96 |
| NETHERLANDS | 163.37 | IRELAND | 16.78 |
| ITALY | 111.99 | COLOMBIA | 5.73 |
| SPAIN | 101.01 | POLAND | 5.58 |
| SWITZERLAND | 84.44 | SINGAPORE | 4.51 |
| DENMARK | 76.37 | INDIA | 4.24 |
| UK | 74.89 | MALAYSIA | 3.74 |
| FINLAND | 73.11 | ARGENTINA | 3.39 |
| REPUBLIC OF KOREA | 63.29 | PORTUGAL | 2.75 |
| CANADA | 49.01 | SAUDI ARABIA | 1.49 |
| AUSTRIA | 48.50 | TURKEY | 1.26 |
| BELGIUM | 48.40 | OTHER COUNTRIES | 8.93 |
| BRAZIL | 45.47 | | |

Hulgimüügi ja jaekaubandus sektori ühistegevus maailmas

WHOLESALE AND RETAIL TRADE



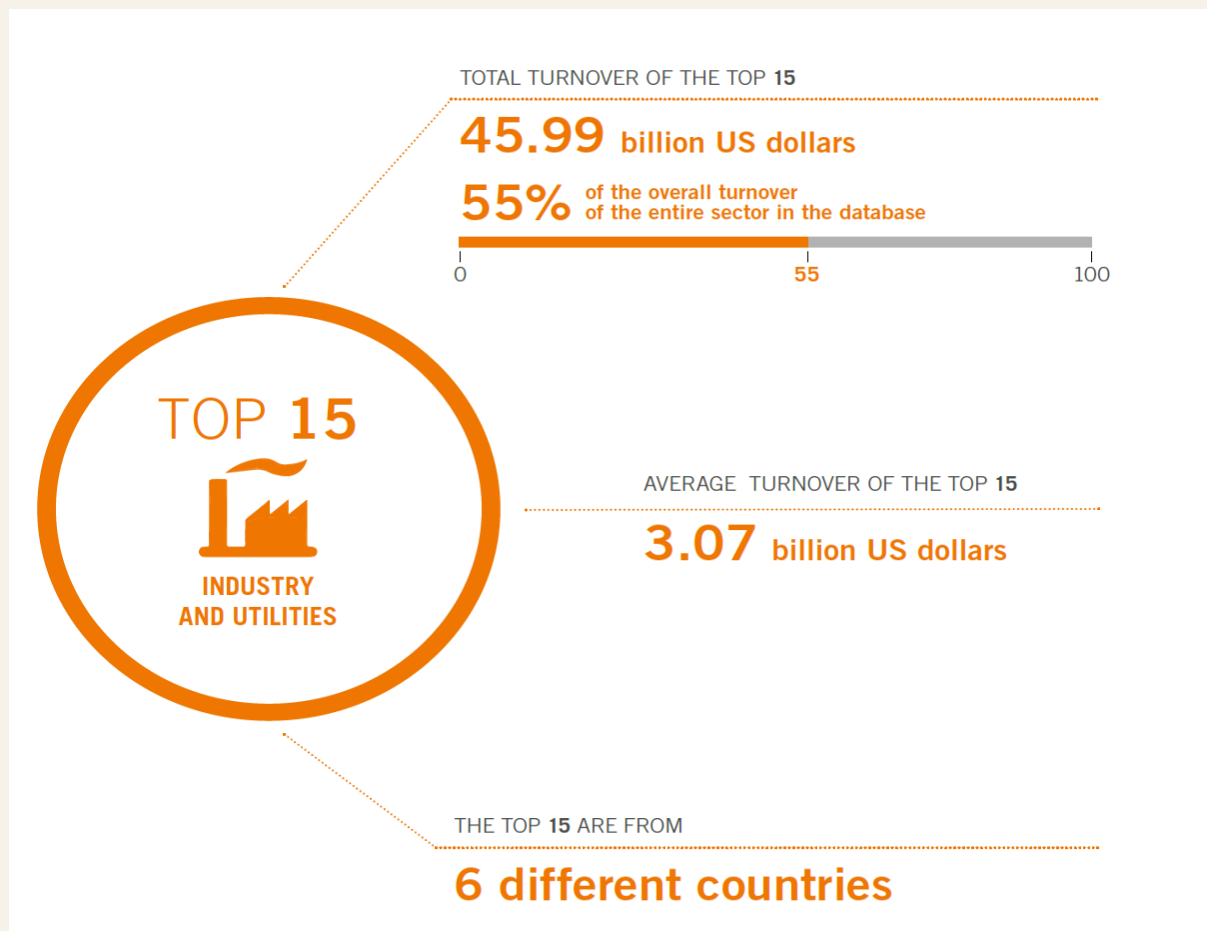
This sector includes co-operatives formed to purchase and supply goods and services at competitive conditions in the interest of their members.

Overall, data pertaining to this sector was collected for **450 co-operatives** distributed in **42 countries**, with a total turnover in 2013 of **605.48 billion** US dollars. Looking at the co-operatives with a turnover of over 100 million US dollars in this sector, there are 400 co-operatives distributed in 35 countries, with a total turnover of 603.91 billion US dollars.

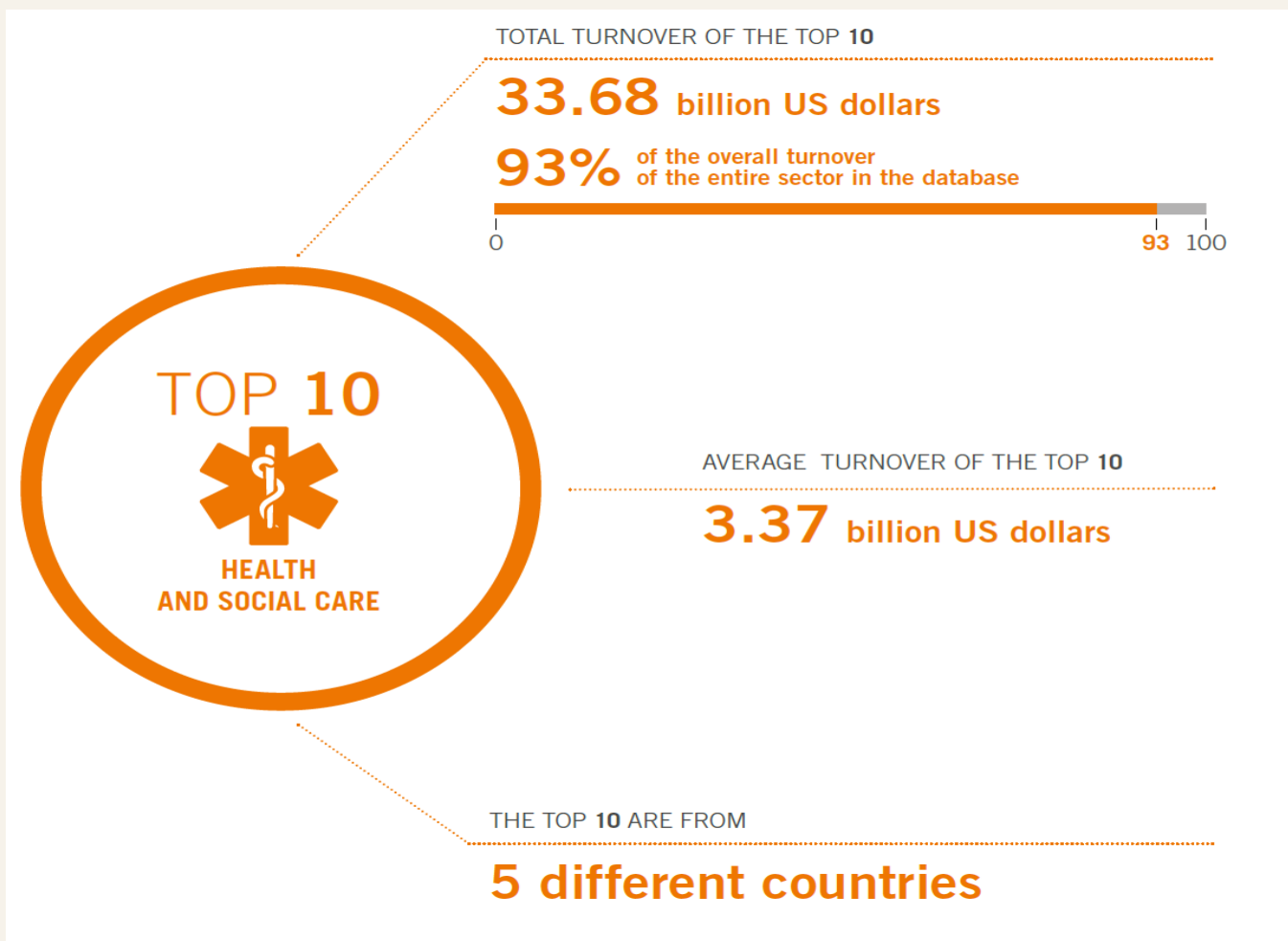
Ühistegevusliku hulgimüügi ja jaekaubanduse näitajad



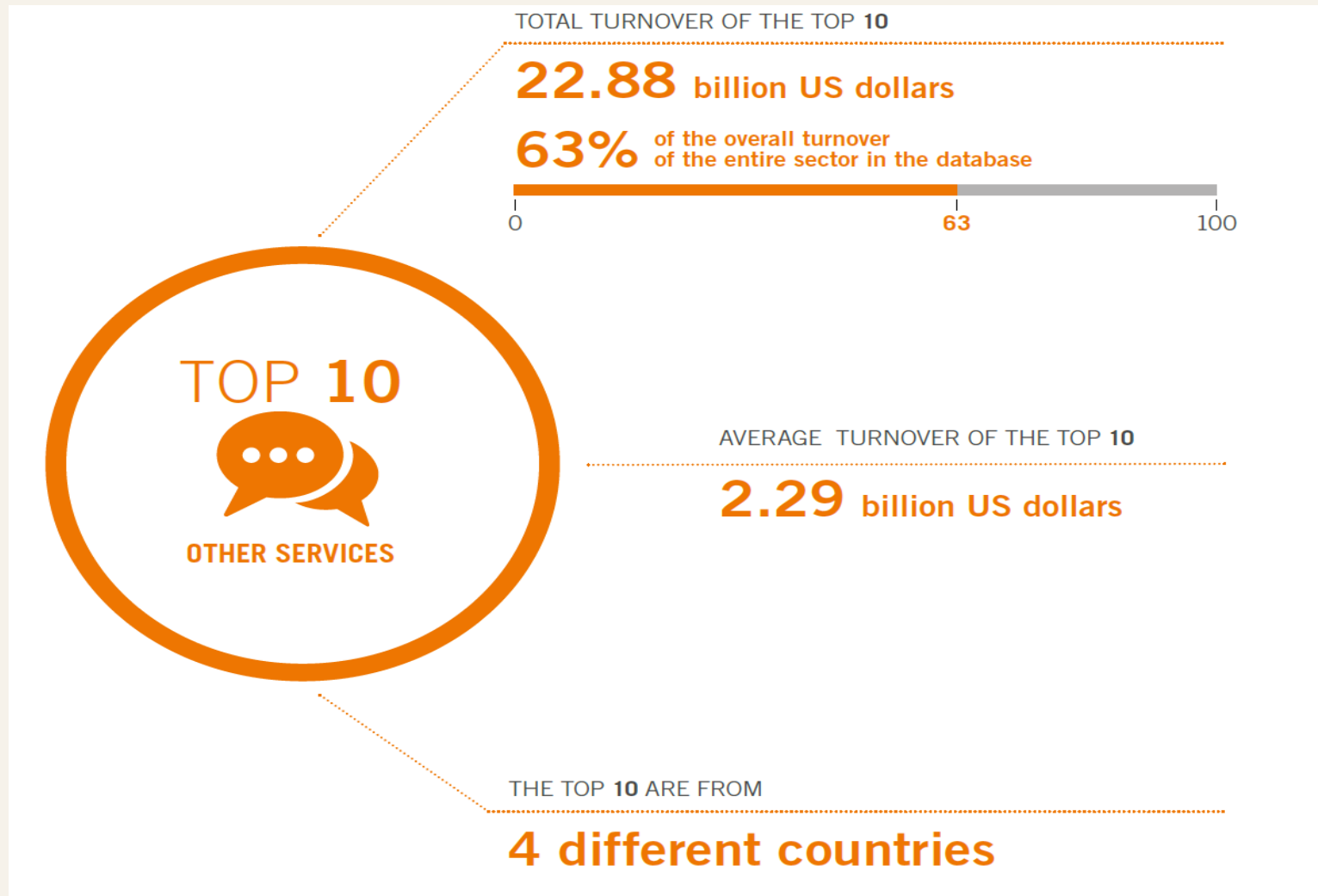
Ühistuliste tööstuste majandusnäitajad (v.a. toidutööstus)



Tervise ja sotsiaalhoolekande sektoris ühistegevuse näitajad



Ühistegevuslikud - muud teenused



BANKING AND FINANCIAL SERVICES



This sector includes co-operative banks and credit unions providing banking and financial intermediation services, democratically controlled by member customers (borrowers and depositors). Also included are credit unions and banks whose capital owners are composed of individuals without rights regarding the management of the bank or credit union.

Overall, data pertaining to this sector was collected for **589 co-operative banks, credit unions, and other financial co-operatives** distributed in **39 countries**, with a total banking income in 2013 of **232.03 billion** US dollars. Looking at the co-operatives with a turnover of over 100 million US dollars in this sector, there are 106 co-operatives distributed in 23 countries, with a total turnover of 218.65 billion US dollars.

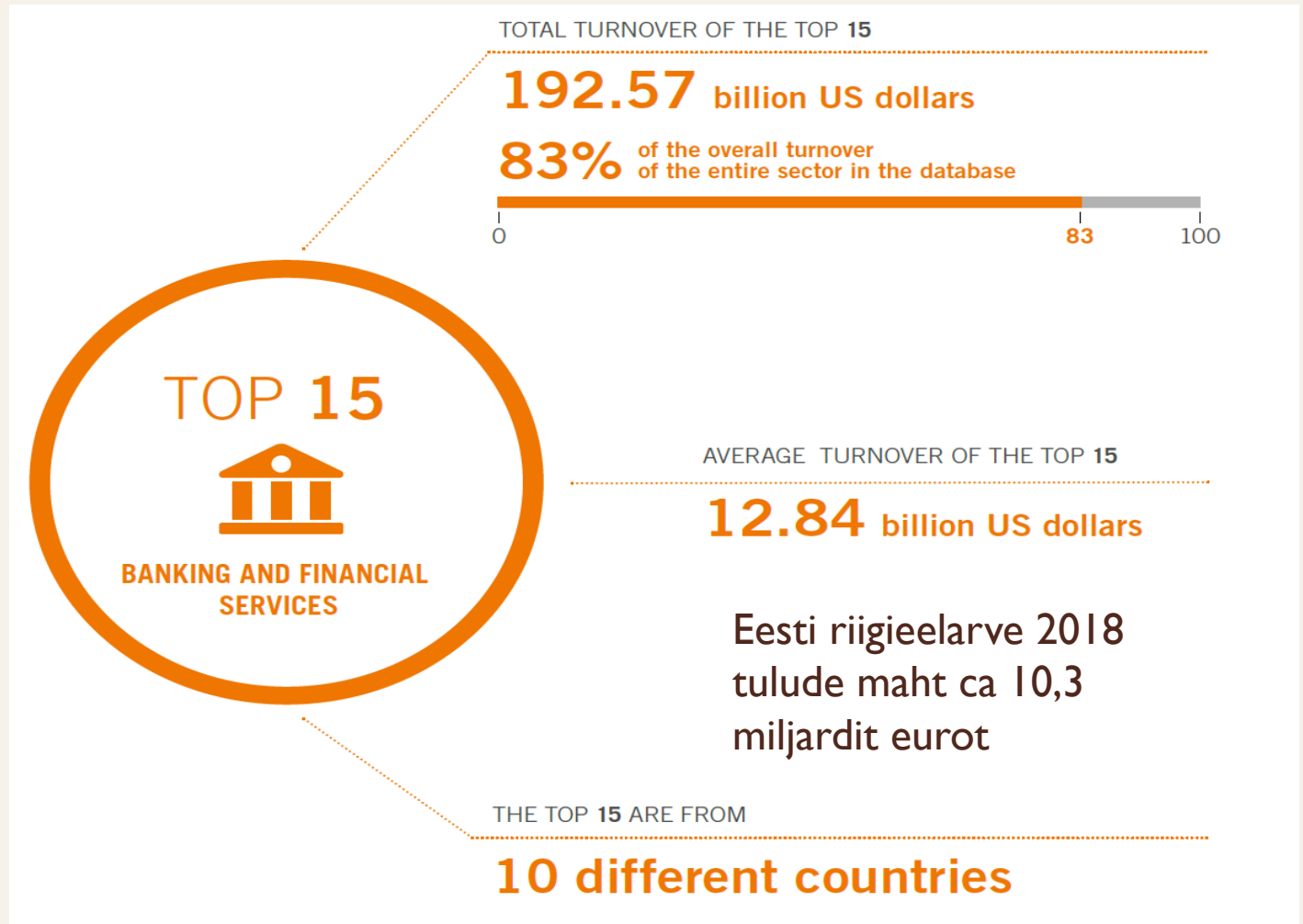
Allikas: http://www.euricse.eu/wp-content/uploads/2015/11/WCM_2015-WEB.pdf

Ühistegevuslike pankade ja finantsteenust pakkuvate organisatsioonide piirkonnad

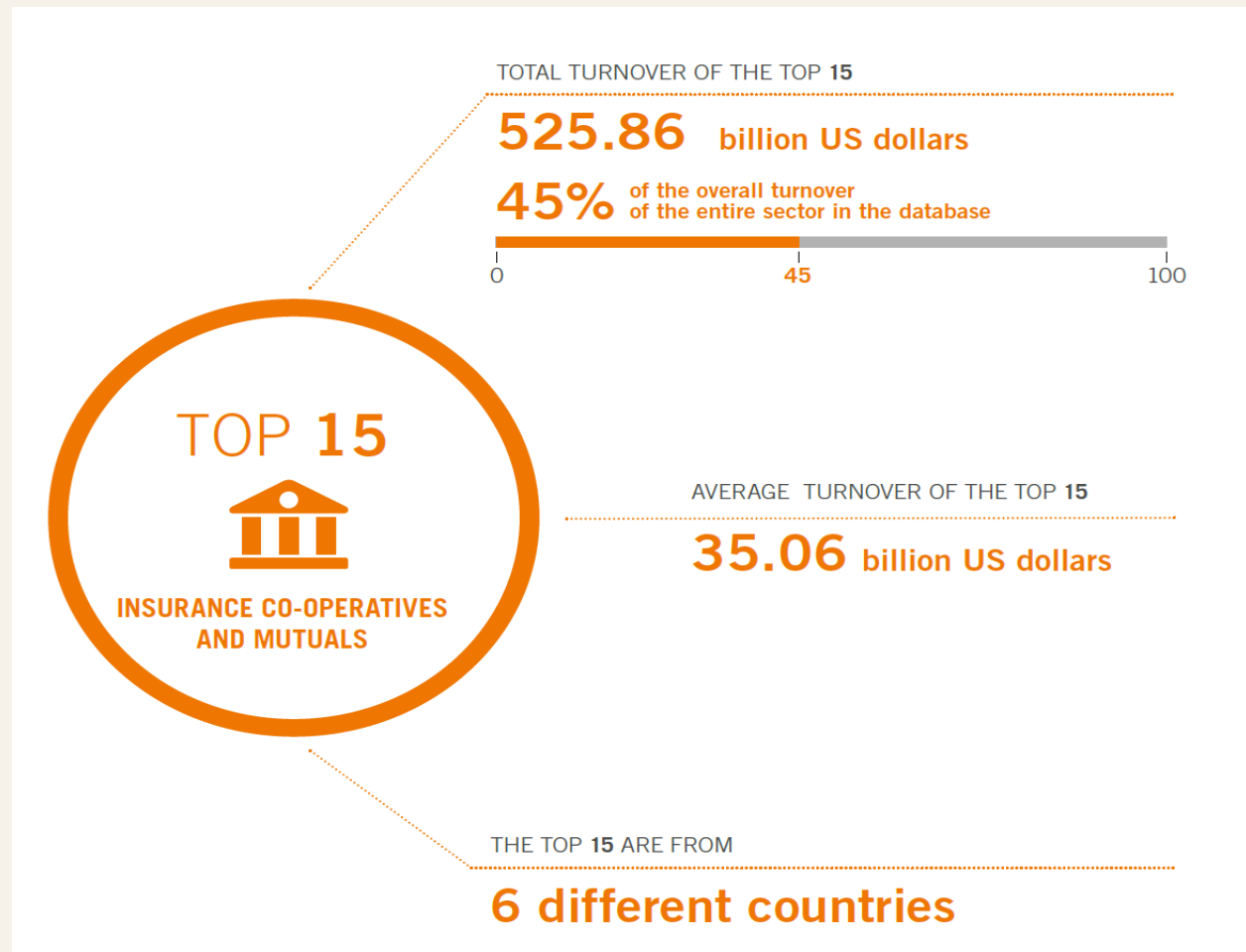
F. 9 CO-OPERATIVES IN THE BANKING AND FINANCIAL SERVICES SECTOR BY COUNTRY



Ühistegevuslike pankade ja finantsteenusest pakkuva sektori näitajad



Ühistegevuslikud kindlustusseltsid



Ühistegevuslike kindlustusseltside asukohad

F. 10 INSURANCE CO-OPERATIVES AND MUTUALS BY COUNTRY



Ühistegevusliku põllumajandustootmise ja toidutööstuse näitajad

AGRICULTURE AND FOOD INDUSTRIES



The agriculture and food industries sector groups together all co-operatives that operate along the entire agricultural value chain, starting from the cultivation of agricultural products and livestock farming to the industrial processing of agricultural products and animals. This sector includes both agricultural producers' co-operatives and consortia of co-operatives (or similar arrangements) that carry out the processing and marketing of agricultural goods for their members.



**A LOOK AT THE AGRICULTURE
AND FOOD INDUSTRIES SECTOR**

Ühistegevusliku põllumajandus ja
toidutööstuse kogukäive 771 ühistu
puhul oli 2013 aastal 767,7 miljardit
USD. (1 EUR=1,18 USD)

Overall, data pertaining to this sector was collected for 771 co-operatives distributed in 36 countries, with a total turnover in 2013 of 767.75 billion US dollars. Looking at the co-operatives with a turnover of over 100 million US dollars in this sector, there are 466 co-operatives distributed in 30 countries, with a total turnover of 756.05 billion US dollars.

20 suuremat ühistegevuslikku organisatsiooni põllumajanduse ja toidutööstuses aastal 2014.

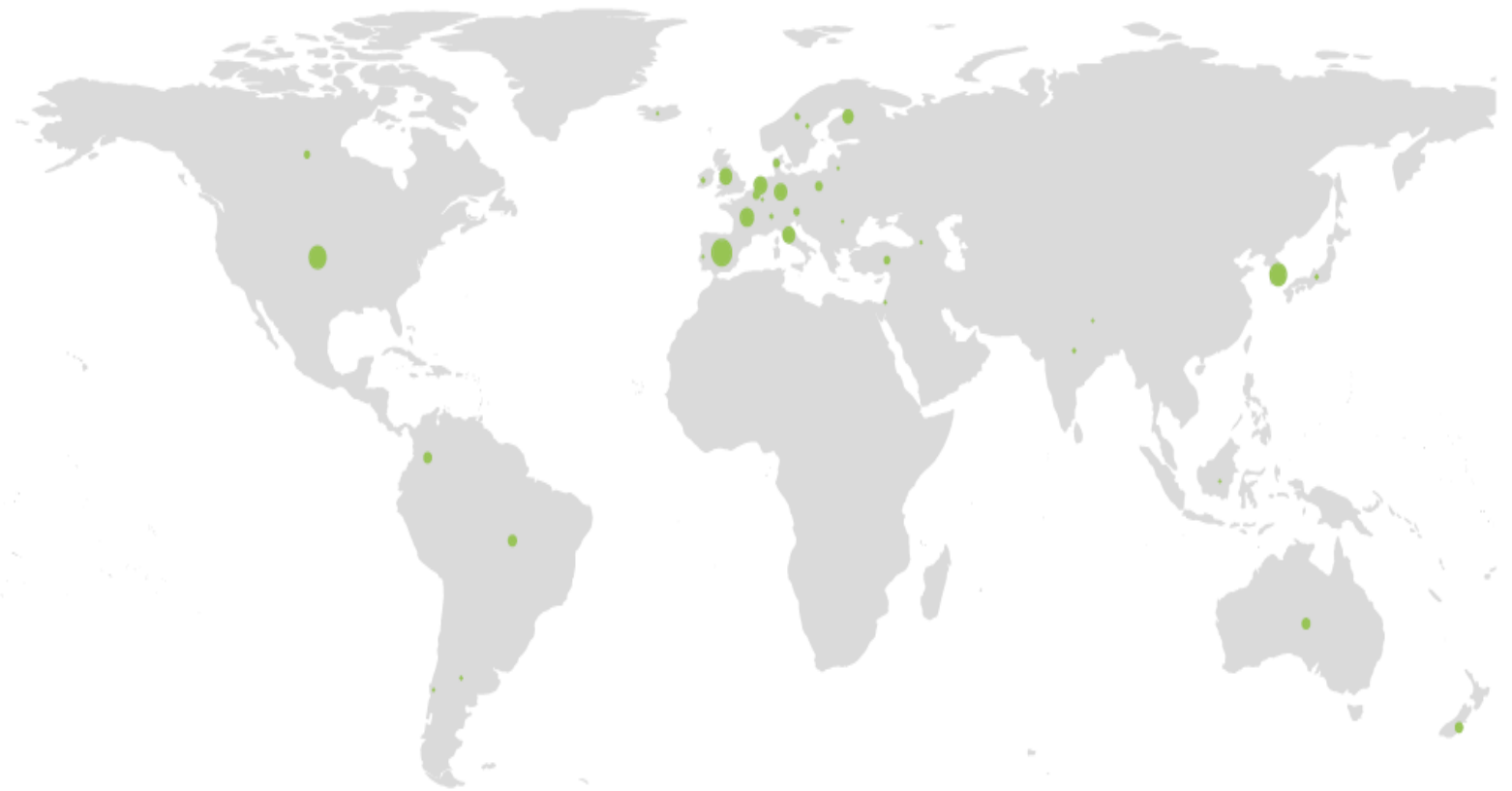
T. 16 THE 20 LARGEST CO-OPERATIVES IN THE AGRICULTURE AND FOOD INDUSTRIES SECTOR BY TURNOVER 2014

| RANK 2014 | RANK 2013 | ORGANISATION | COUNTRY | TURNOVER 2014 (BILLION USD) | SOURCE | POSITION TOP20 TURNOVER/GDP PER CAPITA |
|-----------|-----------|---------------------------|-------------------|-----------------------------|-------------------|--|
| 1 | 1 | NH Nonghyup | Republic of Korea | 63.76 | WCM questionnaire | 1 |
| 2 | 2 | Zen-Noh | Japan | 47.69 | WCM questionnaire | 3 |
| 3 | 3 | CHS Inc. | USA | 42.66 | NCB | 5 |
| 4 | 4 | Bay Wa | Germany | 20.16 | Eikon | 6 |
| 5 | 10 | Dairy Farmers of America | USA | 17.92 | NCB | 9 |
| 6 | 6 | Fonterra | New Zealand | 15.56 | NZ.Coop | 8 |
| 7 | 5 | Frieslandcampina | Netherlands | 15.14 | Amadeus | 11 |
| 8 | 8 | Land O'Lakes, Inc. | USA | 14.97 | NCB | 12 |
| 9 | 9 | Arla foods | Denmark | 13.95 | Amadeus | 13 |
| 10 | 7 | Hokuren | Japan | 13.88 | Euricse | 7 |
| 11 | 13 | Danish Crown | Denmark | 10.61 | WCM questionnaire | 18 |
| 12 | 11 | DLG | Denmark | 10.46 | Amadeus | 19 |
| 13 | 15 | Growmark, Inc. | USA | 10.37 | NCB | 16 |
| 14 | 12 | Suedzucker | Germany | 9.99 | Eikon | 14 |
| 15 | - | Copersucar | Brazil | 9.77 | Eikon | 4 |
| 16 | 14 | Agravis | Germany | 9.77 | Eikon | 15 |
| 17 | 18 | Kerry Group | Ireland | 7.63 | Eikon | - |
| 18 | 17 | In Vivo | France | 7.52 | Coop FR | 17 |
| 19 | - | Sodiaal Union | France | 7.20 | Coop FR | 20 |
| 20 | 19 | DMK Deutsches Milchkontor | Germany | 7.20 | Amadeus | - |

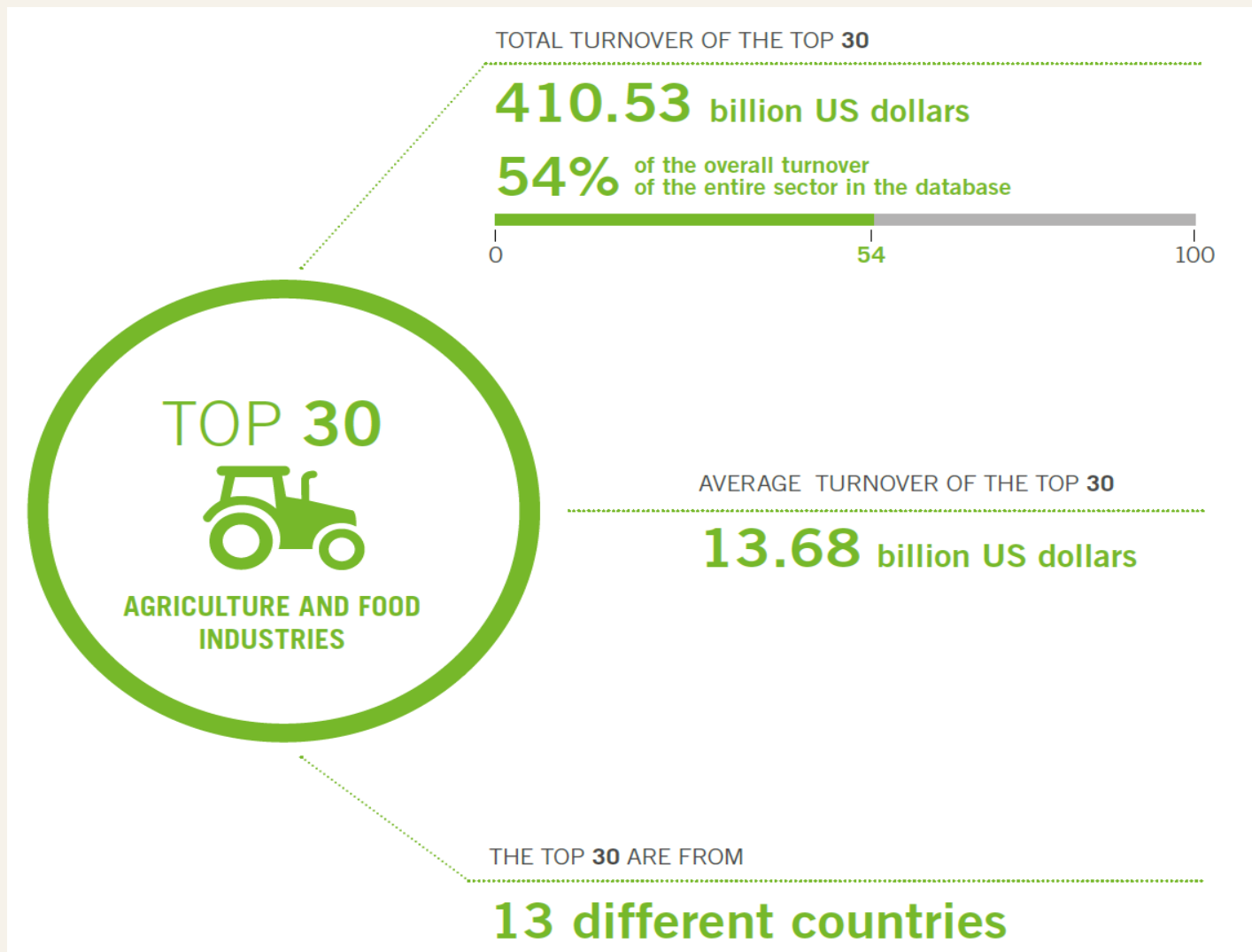
TOTAL TURNOVER (BILLION USD) **356.19**

Ühistegevusliku põllumajandustootmise ja toidutööstuse piirkonnad

F. 11 CO-OPERATIVES IN THE AGRICULTURE AND FOOD INDUSTRIES SECTOR BY COUNTRY



Ühistegevuslike organisatsioonide põllumajandus- ja toidutööstuse näitajad aastal 2013



T. 15 THE 30 LARGEST CO-OPERATIVES IN THE AGRICULTURE AND FOOD INDUSTRIES SECTOR BY TURNOVER 2013

| RANK 2013 | RANK 2012 | ORGANISATION | COUNTRY | TURNOVER 2013 (BILLION USD) | SOURCE |
|-----------|-----------|---|-------------------|-----------------------------|-------------------|
| 1 | 2 | NH NONGHYUP (NACF) | Republic of Korea | 55.05 | WCM questionnaire |
| 2 | 1 | ZEN-NOH (NATIONAL FEDERATION OF AGRICULTURAL CO-OPERATIVE ASSOCIATIONS) | Japan | 48.37 | WCM questionnaire |
| 3 | 3 | CHS INC. | USA | 44.48 | NCB |
| 4 | 6 | BAY WA | Germany | 22.02 | COGECA |
| 5 | 7 | FRIESLANDCAMPINA | Netherlands | 15.79 | NCR |
| 6 | 4 | FONTERRA COOPERATIVE GROUP | New Zealand | 15.29 | NZ.Coop |
| 7 | - | HOKUREN | Japan | 14.48 | WCM questionnaire |
| 8 | 5 | LAND O'LAKES, INC. | USA | 14.24 | NCB |
| 9 | 9 | ARLA FOODS | Denmark | 13.65 | COGECA |
| 10 | 8 | DAIRY FARMERS OF AMERICA | USA | 12.90 | NCB |
| 11 | 15 | DLG | Denmark | 10.96 | COGECA |
| 12 | 13 | SUEDZUCKER | Germany | 10.87 | Euricse |
| 13 | 10 | DANISH CROWN | Denmark | 10.83 | COGECA |
| 14 | 12 | AGRAVIS | Germany | 10.36 | COGECA |
| 15 | 11 | GROWMARK, INC. | USA | 10.17 | NCB |
| 16 | - | VION FOOD | Netherlands | 9.71 | COGECA |
| 17 | 16 | INVIVO | France | 8.47 | COGECA |
| 18 | - | KERRY GROUP | Ireland | 8.06 | COGECA |
| 19 | 19 | DMK | Germany | 7.33 | COGECA |
| 20 | - | FENACO | Switzerland | 6.94 | Amadeus |
| 21 | - | METSÄ GROUP | Finland | 6.81 | Pellervo |
| 22 | 17 | TEREOS | France | 6.48 | COGECA |
| 23 | 18 | TERRENA | France | 6.44 | COGECA |
| 24 | 21 | SODIAAL | France | 6.37 | COGECA |
| 25 | - | COPERSUCAR | Brazil | 6.25 | Euricse |
| 26 | 20 | FLORAHOLLAND | Netherlands | 6.18 | NCR |
| 27 | 23 | VIVESCIA | France | 5.81 | COGECA |
| 28 | 25 | AG PROCESSING INC. | USA | 5.67 | NCB |
| 29 | 26 | AGRIAL | France | 5.38 | COGECA |
| 30 | 22 | LANTMANNEN | Sweden | 5.18 | COGECA |

TOTAL TURNOVER (BILLION USD) **410.53**

Kapitali struktuur ühistegevuses- oluline küsimus!

Traditsioonilised ettevõtted kaasavad kapitali peamiselt kolmest allikast:

- Omanike omakapital
 - Laenud
 - Välised investorid
-
- **Ühistegevuslike ettevõtete puhul on esialgseks allikaks omanike - liikmete kapital. Mis kajastab liikme osalust ühistus. See on ka välistele rahastajatel oluliseks otsustamise aluseks ja näitab usaldust.**

Kapitali struktuur ühistegevussektorites (aastal 2014)

T. 1 CAPITAL STRUCTURE BY SECTOR

| SECTOR | TOTAL LIABILITIES | NET EQUITY | NET INCOME |
|---------------------------------|-------------------|------------|------------|
| Agriculture and food industries | 63.1% | 33.5% | 3.4% |
| Banking and financial services | 92.3% | 7.1% | 0.7% |
| Insurance | 79.9% | 18.3% | 1.6% |
| Wholesale and retail trade | 65.1% | 31.9% | 3.2% |
| Other* | 65.9% | 30.1% | 4.0% |
| Total | 72.3% | 25.4% | 2.5% |

* The limited number of co-operatives in the "Other" sector does not allow for a comparison of that sector with the others.

Mida siis ühistegevus võiks luua?

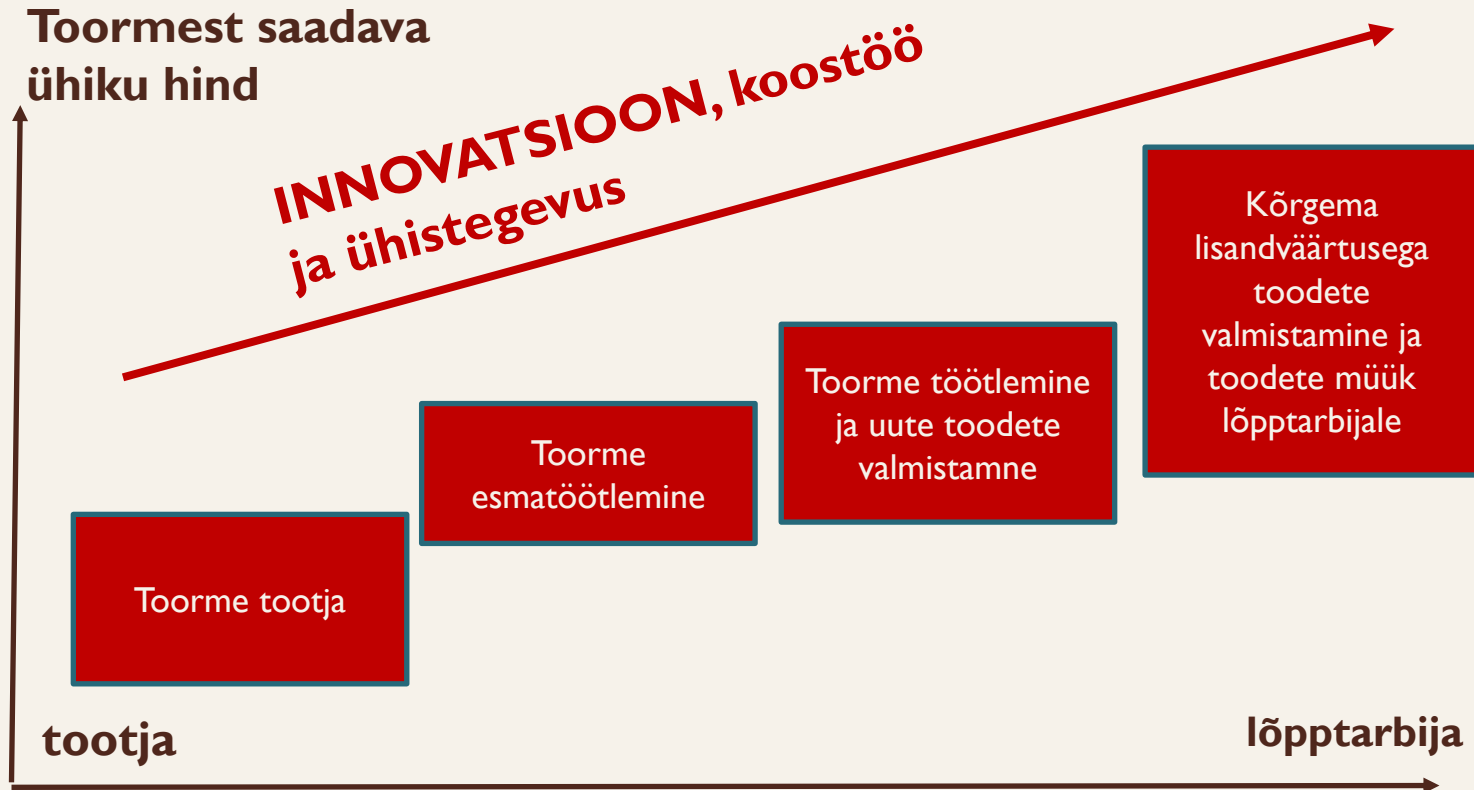
- **Lisandväärtust väärtusahelas**
- Turujõudu
- Läbirääkimiste jõudu
- Efektiivsust turul, ressursside paigutust
- Efektiivseid protsesse

Väärtusahel?

- Ettevõtte positsioon väärtusahelas iseloomustab tema kasumlikkust.
- Kasumi suurendamise eelduseks on investeringud tehnoloogiasse ja innovatsiooni ning tootearendusse.
- **Tootearenduslikke, tehnoloogia täiustamise investeringuid on valdavalt suutelised tegema suuremad ettevõtted.**
- **Tarbijaga tuleb tegeleda (turundamine)! Tuleb enam jõuda Tarbijani!**
- Meeles peab pidama, et lisandväärtus on kõige väiksem esmase tootmise etapis.

Peame kasvama toorme tootjast toorme väärindajaks ja leidma lõpptarbija!

Toormest saadava ühiku hind



Toorme tootjaid on palju!

Väärtusahel?

- Lisandväärtus on suurem tootearenduse ja müügi etapis!
- Toote väärtusahela esimeses etapis on palju sarnaseid ettevõtteid, kes suudavad toota ja omavaheline konkurents on suur. Väärtusahela järgnevates etappides on vaja teha täiendavaid investeeringuid tootearendusse, et eristuda ja omada eelist turul.
- Jõudes lõpptarbijale lähemale konkurents väheneb ja seetõttu kasumimarginaal on suurem võrreldes toorme tootjaga.
- **Väärtusahela definitsioon tuleneb sellest, et me peame arusaama, mida tarbija tajub väärtusena, et talle seda siis pakkuda - seda on ratsionaalsem teostada ühistegevuses.**

Ettevõtjana küsin endalt?

- Kes ma olen täna väärtusahelas ja kas see on piisav arenguks?
- Kas ma tahaksin saada osa suuremast väärtusest väärtusahelas?
- Kas ma olen nõus **täiendavalt õppima, panustama oma aega ja rahalisi vahendeid väärtuse loomisesse?**

Peame kasvama toorme tootjatest toorme vääringdajateks!

Läbi toorme vääringdamise saada osa suuremast lisandväärtusest!

Vajalik on KOOSTÖÖ!


Seega, mis on suurem eesmärk, miks koostööd teha?

- Millal koostöö on mõistlikum kui konkureerimine?
- Kas koostöö on pariteetsetel alustel või on kaotajaid ja võitjaid?
- Mis on tõukeks, et koostöö algaks?
- Kuidas jõuda koos ühise **SUURE EESMÄRGINI?**
- Kas tahame lisandväärtust luua, millised on tegurid, et see õnnestuks?
- Peame arvestama, et täiendava lisandväärtuse loomisega kaasnevad ka kulud! Kes katab lisanduvad kulud ja kes saab lisa tulu?
- $LV = NK - (KK + TJK + KULUM)$
- Kuidas väärtustada ? Kuidas meie piimast teha „LUKSUSKAUP“ ?



Milline on tegelik olukord Eestis, kas me tahame teha koostööd? Senised kogemused

- Kokkulepete sõlmimine ja nendest kinnipidamine
- Ühistöö ei kuku meil hästi välja
- Kõik on kadunud
- Kehtima peaks põhimõte, et ma ei tee teisele halba ja kahju
- Tootjate vahel ei ole usaldust
- Kius, vastasseis
- Oma tõekspidamistest ja seisukohtadest ei taha loobuda



Milline on tegelik olukord Eestis, kas me tahame teha koostööd? Senised kogemused

- MINA ja MEIE
- MEIL ei ole olnud väga head ühistegevuse näidet, mis sisendaks usku
- Loomes ise-endale vaenlase kuju ja siis võitleme sellega

Ühistegevus ja koostöö praktikute „silmade läbi“.

- Ükski ühiskond ei saa hakkama ilma koostöö ja ühistegevusest!
- Ühistegevuslik süsteem ei ole kaugeltki kõike võimaldav ja lubav. Aga see loob võimalusi ka tänases globaliseerivas süsteemis ellu jääda ja areneda ning olla konkurentsivõimeline.

Ühistegevus ja koostöö praktikute „silmade läbi“.

- Sõna ja teo vastuolu – räägime üht aga teeme teist
- Oleks aus olla teineteise vastu aus
- Näeme pooltõdesid
- Töö ja juhtimise tervikut ei teki, töö ei pea olema elamise eeldus!
- Konkurents on viinud suusad liiga risti
- Liiast meenutame ikka veel seda, mis on olnud negatiivne
- UMBUSK peaks ära kaduma ja asenduma usuga, meie teeme ja saame hakkama

Mida saab muuta?

- Muuta saab ise ennast
- Kaasata mõttekaaslasi, samu väärtusi edasikandvaid
- Lahti saada pelgusest ja kartlikkusest
- ***Tuleb aru saada pikast perspektiivist ja mitte mõelda ainult tänasele heaolule („oportunism-hetkekasu“)***

Mida tuleb teha?

- Saame luua eeldused õnnestumiseks, peame välja selgitama tegurid, ainult neid saame muuta
- Lähtekohaks peab saama inimese heaolu
- „Efektiivsus on süsteemsuse funktsioon“
Ü.Vooglaid
- Süsteem koosneb protsessidest ehk loogilistest tegevuste jadadest

Koostöö eelduseks on

- Kompetentsus – teadmiste ja oskuste ühtsus, süsteemitunnetus
- Tervis, füüsiline, vaimne ja sotsiaalne
- Peame seadma enda jaoks
PEALISÜLESANDE?
- Väärikus - ei käitu alatult
- Pühendumus - keskendumine, eelduseks on loobumine, pead loobuma sellest, mis sind takistab

Koostöö eelduseks järg...

- Adekvaatsus, ei räägi seda, mida ka ise vägahästi ei tea
- Suuri asju saab teha, siis kui tekib tahtmine etendada oma osa selles!
- Leida, et tegevus on otstarbekas, veenduda, et iga tegur on see, mida vajan
- Vaja on luua süsteem
- Saavutada kompleksus, tagada, et see mida teen on meie kultuuri osa
- Ei tohi tekkida võõrdumist - eemaldumist
- Tagavad tegurid, informeeritus (kas piisav?)

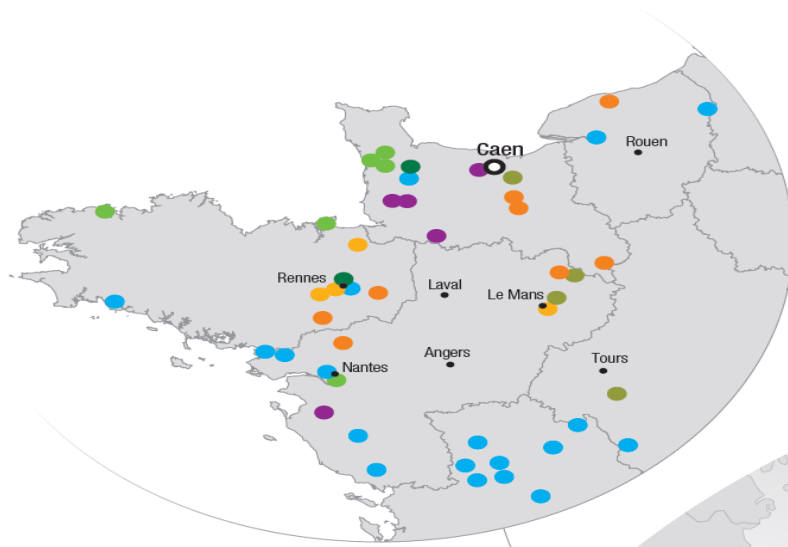
PEAB OLEMA USK – TAHEVIA ASJAD LÕPUNI- PÜHENDUMUS

- Vaatepunktid, kuidas me asju vaatame, mida näeme, ühte asja on võimalik näha erisuguselt
- VASTUTUSTUNNE ja AKTIIVSUS
- OTSUSTAMINE
- VAJA ON OLLA INFORMEERITUD
- KOGEMUST on vaja võimaldada
- SELLEKS, et osaleda on vaja õigusi, formaalseid ja moraalseid
- SELLEKS, et osaleda on vaja ka kohustusi
- ÜHTSUS - õigused, kohustused, vastutustunne
- Otsustamine on võimalik valiku situatsioonis, kui ei ole alternatiivi, siis ei ole võimalik otsustada
- Vastutustunne kujuneb läbi otsustamise, läbi otsustamise ja vastutustunde saavutatakse ka tulemus

Sõnastame probleemid, millele tahame leida lahenduse

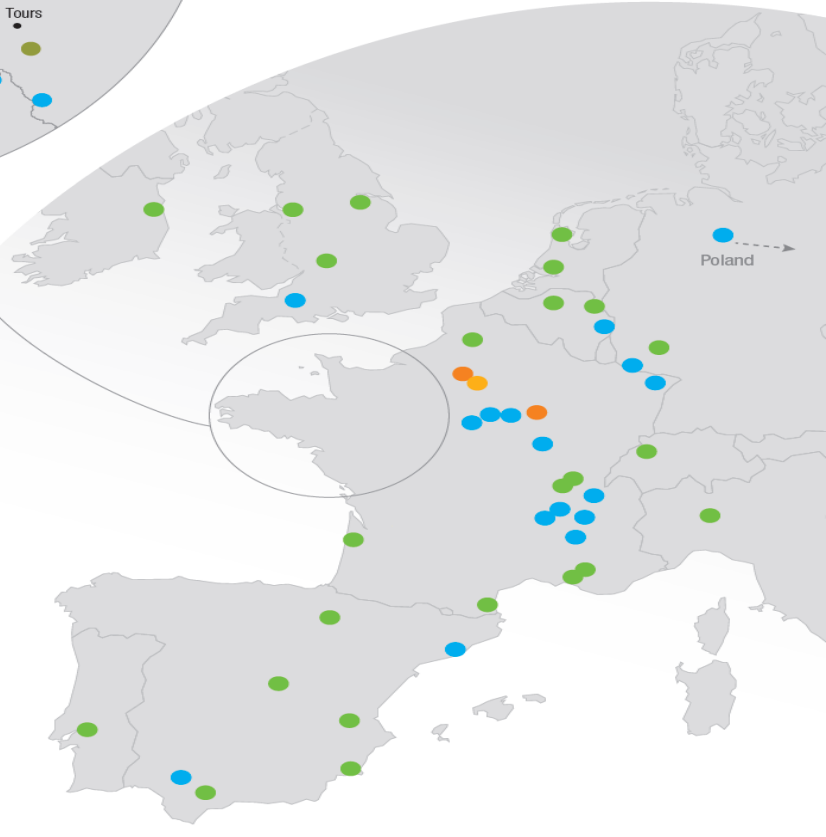
- Peab olema efektiivne, peab olema mahtu (Mis seda tagab, millised tegurid?)
- Kuidas liikuda kokkuleppe suunas? (Millised tegurid?)
- Takistused tuleb ületada (Millised tegurid?)
- Läbirääkimisjõud (Mis seda mõjutab - tegurid?)
- Hoida kontrolli oma toorme üle (Milline tegur?)
- Liikmete usaldus (Milline tegur seda piirab?)
- Väärtused peavad olema sarnased, isetus
- „Sõidavad tuules“ - „piletita sõitjad“! (Kuidas ja mis tingimustel nad saada koostööle, või miks nad jätta kõrvale?)

AGRIAL'S PRESENCE IN THE WORLD



AGRIAL'S MAIN SITES AND OFFICES ACROSS THE WORLD

- Cooperative and Agrial Group
- Seeds: Agrial, Benoist Sem, Centre Sem, Semara
- Rural distribution: Districo, Végam
- Machinery: Élevance, Lactamat, Sama, SM3, V3Pro
- Beverages: Eclor, Bellot, Écusson, Kerisac, Loïc Raison
- Dairy: Eurial, Agrilait, Bio nat', Couturier, Grand Fermage, Maestrella, Merci Chef, Pavé d'Affinois, Soignon
- Vegetables: Créaline, Florette, Priméale
- Meat: Avigros, Brient, Charcuterie Cosme, Maître Jacques





THE DAIRY CRISIS WE ARE GOING THROUGH IS ONE OF THE MOST SERIOUS WE HAVE KNOWN.

Agrial has met its responsibilities by collecting all milk produced by its members. It has taken on its role as a cooperative against this backdrop of overproduction, knowing that its Dairy division, currently under construction, does not currently have all the necessary processing facilities to utilise this raw material. This context gives even more meaning to our plan to invest downstream (food processing) in search of more added value.



**la
coopération
agricole**
produisons l'avenir



INNOVATION WILL BUILD THE AGRICULTURE OF TOMORROW, THROUGH DECISIONS MADE TODAY

The digital age opens up new opportunities for our Cooperative and our farming operations. It will enable us to be stronger together. We will be able to pool our information (practices, know-how, observations, etc.) within our Cooperative to take advantage of the largest possible database, capable of guiding everyone towards improving the performance of their farms. A good way to combine collaborative and cooperative relationships.


Agrilait's brands

DAIRY

Agrilait

Grand Fermage

Maestrella

Merci Chef!

SOIGNON

COUTURIER
Fromages

Bio nat

1896
LA VIETTE

PAVÉ d'Affinés

Mélusine
Chèvre

Fromager d'Affinés

Valcrest

CANTADORA



BEVERAGES



ÉCUSSON
Cider et Cidre

LOIC RAISON
CIDER BREWERY

DANAO

North Coast
ORGANIC

BEL NORMANDE
Brewery

LIMONADES BELLÔT
SINCE 1900

Kerisac

BAYEUX

la Passion du Verger

VEGETABLES



MEAT




ANIMAL FEED



SEEDS





**Teadmussiirde
pikaajaline programm
ühistegevuse
tegevusvaldkonnas!**

Programmi eesmärk:

- **edendada põllumajandussaaduste tootjate ja töötlejate majanduslikku ühistegevust;**
- tegeleda ühistegevusega seotud väljakutsetega;
- muuta ühistegevuse koostöövorm järjest sisukamaks ning ettevõtjatele tulutoovamaks;
- **parandada põllumajandussaaduste tootjate ja töötlejate olukorda toidutarneahelas;**
- parandada positsiooni toidutarneahela edasimüüjatega läbirääkimistel.

Ühistegevuse eelised:

- turgudele parema ligipääsu tagamine;
- varude soodsam soetamine;
- ladustamise ja hoiustamise kulude kokkuhoid;
- tootmisriskide vähendamine;
- soodsamatel tingimustel krediitide saamine;
- suuremad kaubakäibed, tegevuskulude alandamine ühiku kohta;
- erinevad muud kaudsed kasud, nt kogemuste jagamine.

Programmi teemavaldkonnad:

- **ühistegevuse alase kompetentsi ja teabe levitamine kogu tarneahela ulatuses ning selle toimimise, läbipaistvuse ja osaliste turujõuga seotu;**
- **rahvusvahelise ekspertiisi kaasamine kohalike probleemide ja küsimuste lahendamisel;**
- **uute eksportturgude leidmine, et üheskoos paremini täita võimalike klientide eksporttellimusi ning sellealase info kogumine ja koondamine;**
- **ühisturunduse ning müügiedenduse tõhustamine ning sellealaste võimaluste ulatuslikum kasutamine ning nende tutvustamine.**



VISIOON:

Ühiskonna suhtumine põllumajandusse ning toidusektoris, ühistegevuse alane teadmine on paranenud, ühistegelike organisatsioonide liikmete toodangust väärintatakse märkimisväärne osa ühistegevuse kaudu.





Täna! Koostöös teeme paremini!



Kontakt:
Eesti Maaülikool
Majandus-ja sotsiaalinstituut
rando.varnik@emu.ee