

Ühistegevus ja riskijuhtimine

Kalle Kits
Maamajandusnõuanne OÜ
15.02.2019 Tartu



www.emu.ee
Eesti Maaülikool

Estonian University of Life Sciences

Majandus- ja sotsiaalinstituut
Institute of Economics and Social Sciences



Euroopa Maaelu Arengu
Põllumajandusfond:
Euroopa Investeeringud
maapiirkondadesse

TÄHELEPANU!

Kauplemine aktsiate ja tuletisinstrumentidega kujutavad endast potentsiaalset kahjumiriski. Selleks on soovitatavalt konsulteerida litsentseeritud rahandusala professionaaliga, et määrata sobivat riskikapitali taset enne ,kui võtate mis tahes meetmeid turgudel kauplemiseks. Selle esitluse teave on ainult hariduslikel eesmärkidel ja see ei ole mõeldud finantsnõustamiseks. Kui teete või kaotate raha turgudel on see, et otsustasite asuda kauplema finantsturgudel. Te olete oma tegude eest vastutav. Sinu edus või ebaedus ei saa süüdistada kedagi peale iseenda.

Minust

1993 Mudasilla talu piimakari, loomepuhkus põllumajandusest, taimekasvatus

Eluaegne õppija, riskijuhtimine ja tootja

2016 kevad Valgamaa Põllumeeste Liit

Riskijuhtimine ja coachiv juht

2016 sügis EPKK teraviljatoimkond

Riskijuhtimine ja sektor tervikuna

Mõttemeritokraatia

Nõuandev koda



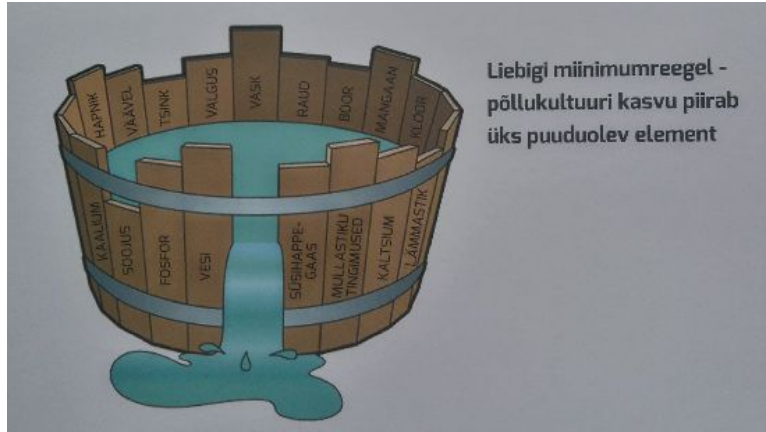
Härra Krahv
Ninja Donatello
Ämlikmees
Kratt
Kann

Suviraps



Viljeluspõld 2017 3,8 t/ha

2 olulist loodusseadust



1. Tünniseadus ja riskijuhtimine. Maksimaalse kasumi määrab ära madalaim riskimaandamise tünnilaua tase.
2. Edukas riskimaandamine nõuab kulusid ning eelarve koostamisel tuleks sellega arvestada.

Millest räägime?

Riskijuhtimise vaatekohad

Eesootav riiklikul tasandil riskijuhtimisega seoses

Isiklikud kogemused ühistegevuses

Arvamus täna ühistegevuses toimuvast ning tulevikunägemus riskijuhtimise vaatenurgast (praktika, nõuandesüsteem riskijuhtimisel)

Käitumisökonomika, väärkäitumine, nügimine, psühholoogia

Väärtusfunktsioon, asjade väärtus

Millest räägime (2)

Vajalikud 5 teavet riskijuhtimiseks põllumajanduses (suur pilt, kuubik, miks?, Dalio 5 etappi, riskipüramiid)

Praktilised riskijuhtimise näited hindade volatiilsusega toimetulekuks

Ühistegevuse eelised riskijuhtimises

Informatsiooni olulisus

Taimekasvatus

Piima - ja liha tootmine (veis, siga, lind)

Millest räägime (3)

Käesolev ettekanne on ettekandja isiklik nägemus riskijuhtimisele ühistegevuses.

Ei pretendeeri selle ettekandega kui ainuvõimalikule riskijuhtimise käsitlemisele Eesti põllumeeste juures. Pigem visioon kuhu võikisme jõuda. Leiad siit uusi mõisteid, uut infot iseseisvaks tööks.

Naaberriigid on aastatel 2010-2012 alustanud riskijuhtimise (hinnariski) teadustamist. Ilmunud spetsiaalsed riskist rääkivad materjalid (Iwarson, Soomes põllumeesteprogramm Greppa Marknaden, VYR 2014 riskitabel).

Eesti on nii väike turg, kuhu suured teenusepakkujad ei jõua **sõltumatu nõuandega** (Agritel, DLG Taanis jt.)

Lähtekohad riskijuhtimisse

Riskijuhtimist Eesti põllumajandus- ja toidusektoris on vaja teadvustada ja seda edasi arendada. • Põllumajandustootjad, peavad enam arvestama riskide tekkimisega ja suutma nende mõju arvestada oma majandustulemustes. • Teadlikkus kriisidega toimetulekuks peab suurenema. • **Riskijuhtimise süsteem põllumajandussektoris vajab väljaarendamist, eeskujuks võttes teiste riikide tänaseid kogemusi.** • Riskijuhtimise ühe tööriistana võiks kasutada ka ÜPP II samba vahendeid. • Riskijuhtimise süsteemi väljatöötamine peaks olema põllumajanduses kohustuslik. • Riskijuhtimise süsteemi üks oluline osa on info ja informatsiooni igakülgne läbinähtavus ning ka kättesaadavus, seega on vaja et see oleks erapooletu. • **Riskijuhtimise üheks oluliseks tööriistaks on ühistegevus ning riigi ja erasektori usalduslik koostöö.**

Lähituleviku riskijuhtimise lähtekohad

Põllumajandus, kalandus, toidutootmine ja toidukultuur on oluline osa Eesti identiteedist. Tänu Eesti põllumeeste heale tööle on põllumajandusest kujunenud konkurentsivõimeline majandusharu, mis suudab tagada nii meie endi toidujulgeoleku kui ka toota ekspordiks. Ilmastikust, loomahaigustest ja madalatest hindadest põhjustatud raskustega toimetulekuks **tuleb aga senisest suuremat tähelepanu pöörata riskijuhtimisele.**

Illar Lemetti, Maaeluministeriumi kantsler

Lähituleviku riskijuhtimise lähtekohad (2)



Joonis 8

Lähituleviku riskijuhtimise lähtekohad (3)

Kui ÜPP raames orienteerutakse rohkem turule, kaasneb sellega suurem tururisk, mis põhjustab suuremat hindade kõikumist ja kasvatab survet sissetulekutele. Ohud tulenevad ka kliimamuutusest – äärmuslikud kliimanähtused on üha sagedamad ja tõsisemad – ning samuti on saagenenud sanitaar- ja füto-sanitaarkriisid, mis ohustavad ELi looma- ja taimekasvatusektorit. Kuigi põllumajandustootjad vastutavad ettevõtjana oma ettevõtte strateegia kujundamise eest, on oluline luua põllumajandussektorile ohtude ja kriiside edukaks ennetamiseks ja lahendamiseks töökindel raamistik, mille eesmärk on suurendada sektori vastupanuvõimet ning pakkuda samas vajalikke stiimuleid eraalgatuste kaasamiseks.

Põllumajandustootjate teadmisi riskijuhtimise vahenditest üldiselt ning eriti põllumajanduskindlustusest tuleks parandada. Teadmisi nende süsteemide kasulikkuse kohta saaks **täiendada maaelu arengut käsitlevate koolituste, teadmussirde algatuste ja põllumajandusettevõtete nõustamise kaudu.**

Lühiajalises perspektiivis on kavas luua püsiv ELi tasandi riskijuhtimisplatvorm, millega luuakse põllumajandustootjatele, ametiasutustele ja sidusrühmadele foorum kogemuste ja parimate tavade vahetamiseks. Platvormi eesmärk on parandada praeguste vahendite rakendamist ja koguda teavet tulevaste poliitikameetmete väljatöötamiseks.

Lähituleviku riskijuhtimise lähtekohad (4)

Lisaks tuleks mõelda, kuidas luua riskide ennetamiseks ja ohjamiseks ning vastupanuvõime suurendamiseks integreeritud ja sidus lähenemisviis, milles oleksid vastastikku täiendaval viisil ühendatud ELi tasandi sekkumine, liikmesriikide strateegiad ja erasektori vahendid, et suurendada sissetuleku stabiilsust ja vähendada kliimaga seotud ohte. Nende probleemide puhul on vaja kohaldada paindlikku lähenemisviisi, et võimaldada põllumajandustootjate piirkondlikele ja valdkondlikele vajadustele vastavaid individuaalseid lahendusi ning toetada põllumajandustootjate turule orienteeritust.

Uus ÜPP



MAAPIIRKONDADE TULEVIK



OLULISEMAD ELEMENTID

EAFRD koguosaluseel ÜPP strateegiaavas: <ul style="list-style-type: none">- 30% keskkonna- ja kliimasalaste eesmärkide täitmisele suunatud sekkumistele- 5% LEADERite	EAFRD ja muude maapiirkondades rakendatavate ELI fondide tegevuse koordineerimise, piiritlemise ja vastastikuse täiendavuse ülevaade ÜPP strateegiaavas
Riskijuhtimis-meetmed kohustuslikud (minimaalne pole sätestatud)	Võimalus kasutada rahastamisvahendeid (sh käibekapitali), võimalus kombineerida tagastamatu abiga
Võimalus rahastada LIFE-projekte ja põllumajandus- ja maaeluvaldkonna inimeste ERASMUS-projekte	Noorte põllumajandus-tootjate tegevuse alustamise maksimaalse toetuse tase (kuni EUR 100 000)

Uus ÜPP (2)

Nõuandeteenus

Uus

- Kõik maaelu arengu meetmed
- Teave finantsinstrumentide ja äriplaanide kohta (peab sisalduma ÜPP strateegiakavas)
- Puhta õhu direktiiv
- Rahvusliku saastelae direktiiv
- Loomatervise seadus
- Taimkaitse seadus
- Antimikroobikumiresistentsuse vastased praktikad
- Riskijuhtimine
- Innovatsioonitugi (seos EIPga)
- Digitaalsete tehnoloogiate areng

MEM struktuur

Põllumajanduspoliitika osakond

- Osakonna põhiülesanne on **kavandada ja ellu viia põllumajanduspoliitikat** eesmärgiga suurendada põllumajanduse ja toiduainetööstuse konkurentsivõimet, suurendada toiduainesektori turule orienteeritust, aidata kaasa toidutarneahela terviklikumale toimimisele ning põllumajandussaaduste ja toidukaupade ekspordile ja turunduseesmärkide saavutamisele
- **Valdkonnad:**
 - ÜPP turukorraldusmeetmed
 - Põllumajandussaaduste tootmisele, töötlemisele, turustamisele ja ekspordile suunatud meetmed
 - Põllumajandussaaduste tarneahela osapoolte õiglase kaupleistingimuste tagamise meetmed
 - Põllumajanduse riskide maandamisele ja kriiside ennetamisele suunatud meetmed
 - Ühistegevus
 - Euroopa Liidu põllumajandustoodete, toidu ja alkoholi kvaliteedimärkide süsteem
 - Turuinfo
 - Riiklik alkoholiregister
 - Riigi toiduvarud
 - Toiduraiskamine

Reaalsed lahendused

Meede 17.1. Saagi, loomade ja taimede kindlustamine

Meetme 17.1 eelarve kokku on 2 000 000 eurot (1 700 000 EL vahendid + 300 000 EE vahendid) •Toetuse määr on 70% abikõlblikest kuludest

Ühistegevuse võimalus koondada taotlejaid ühisesse pakkumisse. Mahu pealt võimalik saada paremat hinda.

Kindlustusmaaklerettevõtte GrECo JLT Baltic GmbH esindaja Eestis.

Kindlustustegevuse seaduse ja võlaõigusseaduse muutmise seadusele (769 SE), mis annab võimaluse kindlustusühistute loomiseks Eestis.

http://www.ilmase.fi/site/wp-content/uploads/2013/10/Myyra_27112013.pdf

Reaalsed lahendused (2)

Kindlustusühistutest

<https://www.pollumajandus.ee/uudised/2019/02/04/kindlustusuhistud-korvaldavad-anomaalia>

Kirjandus

<https://www.agriculturalrisktransfer.com/>

<https://agriskolutions.ca/index>

Reaalsed lahendused (3)

Tootjaorganisatsiooni tunnustamine (TO)

Rakenduskaava

Rakendusfond

Futuuriturgude ja kindlustussüsteemide kasutamiseks vajaliku tehnilise abi andmine.

<http://yhistegevus.emu.ee/wp-content/uploads/2018/10/Tootjaorganisatsioon-kui-EL-%C3%BChise-p%C3%B5llumajanduspoliitika-meede-p%C3%B5llumajandustootjate-turuj%C3%B5u-suurendamiseks-%E2%80%93-Kaie-Laanev%C3%A4li-24.10.2018-1.pdf>

Ühistegevuse kogemused põllumajanduses

1992 masinaühistu (-)

1994 maaparandusühistu (+/-)

Eesti punase karja aretusühistu (+)

Piimaühistu piimaturustamiseks (+)

Talupidajate liit (+)

Põllumeeste liit (+/-)

Arvamus tänasest ühistegevusest

Taimakasvatussektor

Ei ole halbu meeskondi, on halvad juhid.

Leif Babin

Piimandussektor

Atraktiivne rahvaaktsia piimakombinaadi näol

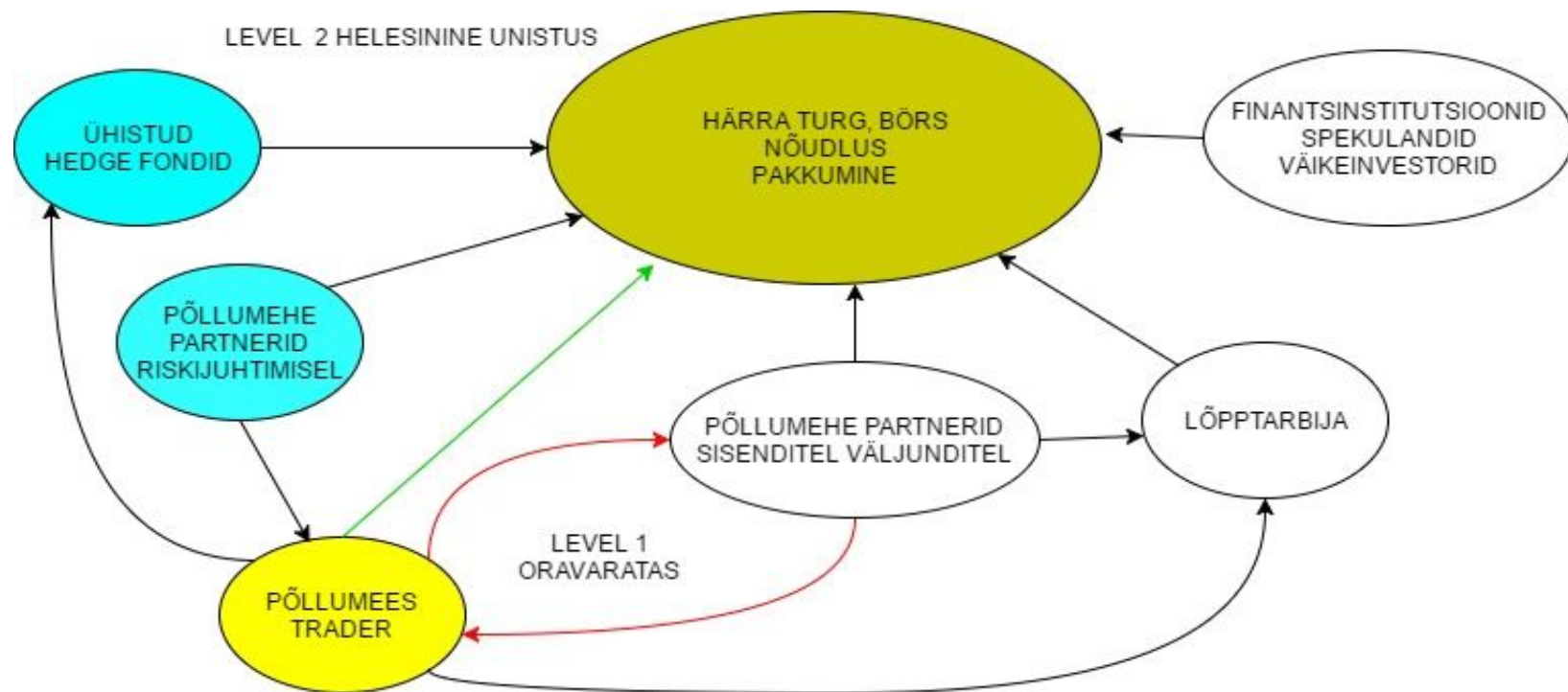
Lihasektor

Muutused

Harjumuste muutmise kuldreegel. Halbu harjumusi ei ole võimalik täielikult välja juurida. Muutmaks harjumust ,on selle asemel vaja säilitada senine päästik ja pakkuda vana preemiat, kuid nende vahele tuleb lisada uus rutiinne tegevus.

Charles Duhigg, Harjumuse jõud

Suur pilt



Suur pilt (2)

„Me peaksime ise paljudes kohtades peremeesteks saama. Sulane ei saa olla peremehest rikkam,“ ütleb Neivelt. Ta kinnitab, et poliitilisi ambitsioone tal pole, on üksnes õiglustunne ja Hansapanga müümise karmavõlg. Neivelt toob näite: „Rootsi pankade tootlus meid teenindades on kaks korda kõrgem kui nende oma kodumaal. Samal ajal teenivad pangad meie pensionile kaks korda väiksemat tootlust kui oma kodus.“

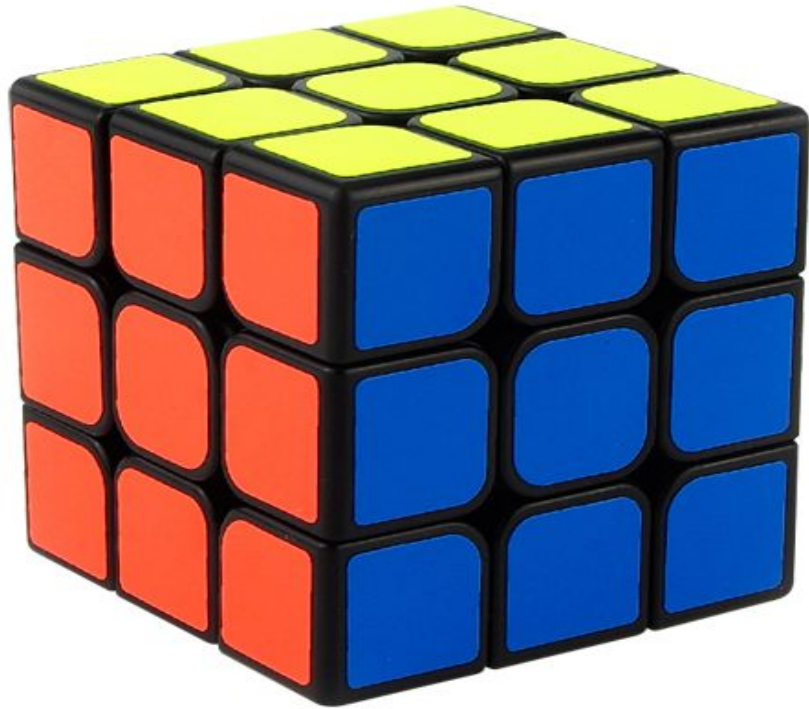
Sulast ei saa sundida, kui sulane ei taha peremehestuda. Kui sulane oma raha paremini teenima panemise eest ei hoolitse, siis riisuvadki koore teised

Suur pilt (3)

Kõik läbimurded teaduses tulevad suure tõenäosusega väljastpoolt süsteemi. “Eksperdid” on kõige põhjalikumalt tuttavad väljakujunenud teadmistega antud teaduse etteantud piiride sees. Igasugune uus teadmine peab tavaliselt tulema väljast- mitte “ekspertidelt” vaid “impertidelt” nagu keegi on neid defineerinud.

Maxwell Maltz

Kuubik



=

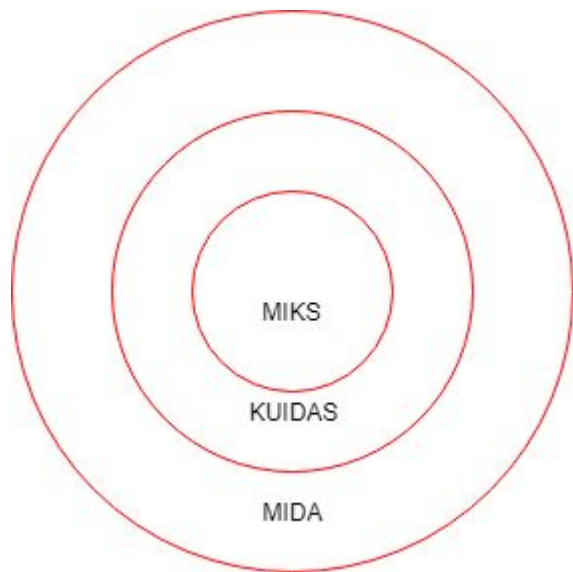


Kuubik (2)

KUSKIL MUJAL MAAILMAS ON KEEGI, KES HARJUTAB SEL AJAL, MIL SINA
EI HARJUTA JA KUI SA TEMAGA KOHTUD, TEEB TA SULLE ÄRA

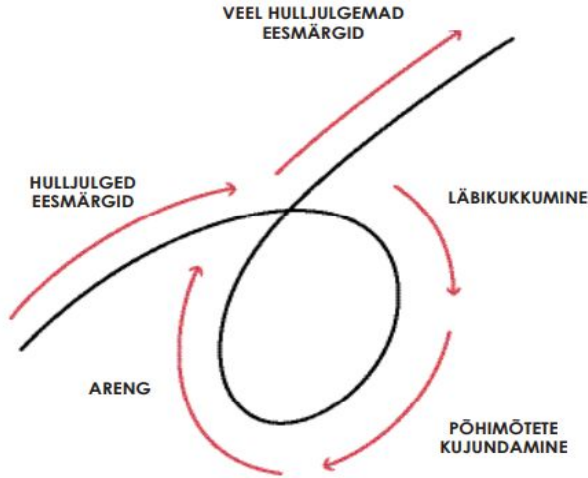
JOE ZEMAITIS, treener

Miks?



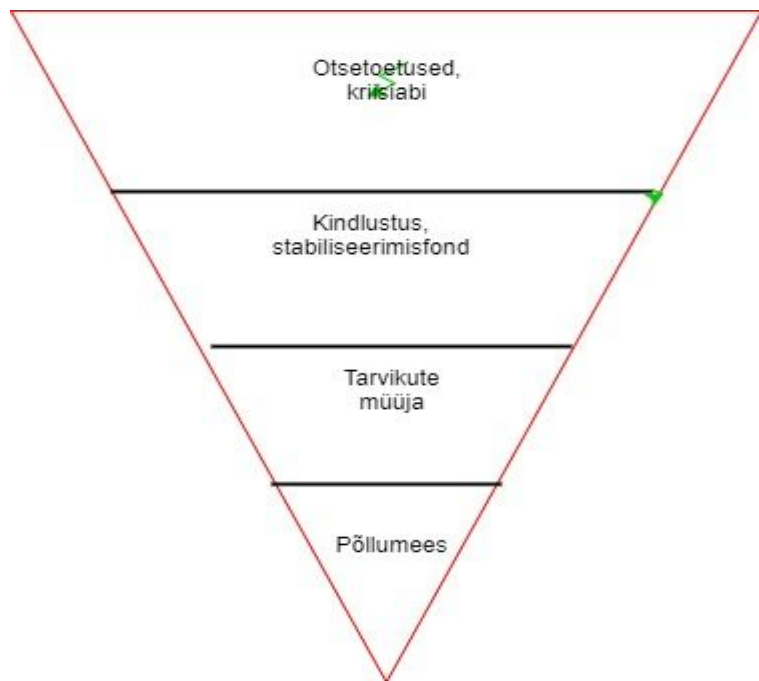
1. Miks ma teen seda tegevust?
2. Kuidas see aitab kaasa minu põllunduse edule?
3. Mida see tegevus täpsemalt mulle annab?

Ray Dalio viis etappi

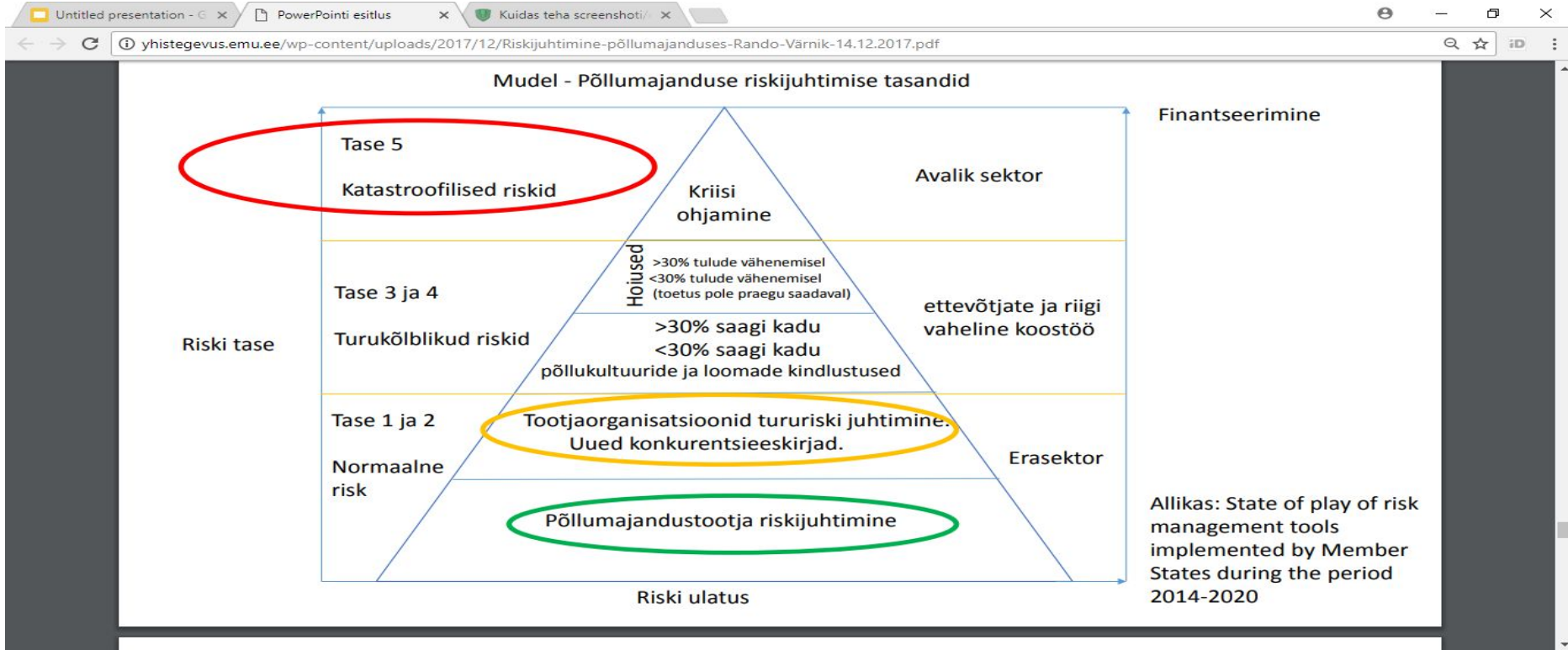


1. Püstita konkreetsed eesmärgid.
2. Tuvasta probleemid, ära lepi nendega.
3. Analüüsi probleeme põhjalikult, et nende peapõhjuseid leida.
4. Koosta plaan, kuidas probleemidest üle saada.
5. Tee kõik vajalik, et need plaanid ellu rakendada ja tulemustele jõuda.

Riskipüramiid



Riskipüramiid (2)



Riskipüramiid (3)

“Mängur”

Dr. Ralph Greenson on jaganud mängurid kolme rühma:

- 1.normaalne inimene, kes mängib meelelahutuseks ja võib alati lõpetada, kui soovib;
- 2.elukutseline mängur, kes on valinud hasartmängu endale elatise teenimiseks;
- 3.neurootiline mängur, keda kihutavad tagant teadvustamata vajadused ja kes pole võimeline lõpetama.

Siin me oleme aastal 2019



Käitumisökonomika

Käitumisökonomika on otsustamisteadus ehk kuidas inimesed teevad otsuseid. „Pole midagi keerulisemat ja seega ka hinnalisemat kui oskus otsuseid langetada” – Napoleon Bonaparte (19 sajand). Otsustamine ja kriitiline mõtlemine eeldavad inimeselt automaatselt emotsioone, intuitsiooni, loogikat ja taju. Need faktorid mõjutavad mitte ainult tööga seotud otsuseid, vaid kõiki otsuseid, mis inimene teeb oma elus.

Otsustamine on kognitiivne, emotsionaalne ja neuropsühholoogiline protsess, mis sisaldab mõtteid, arvamusi, tundeid ja neuroloogilisi funktsioone. Need kõik mõjutavad võimet otsustada või teha valikuid alternatiivide vahel. (McKee)

Väärkäitumine

Richard H. Thaler on käitumisökonomika tagamaid lahanud raamatus “Väärkäitumine”.

“Väärkäitumine” näitab, kuidas inimeste vaeleavestuste uurimine võib aidata meid eraelus, äris ja poliitikas.

Thaleri osalus käitumisökonomika arendamisel on andnud talle mõned elementaarsed õppetunnid, mida saab vajaliku ettevaatuse korral kasutada kõigis olukordades. Neist kolm: 1. Pange tähele, 2.koguge andmeid, 3.avaldage avameelselt oma arvamust.

Nüginine

Investeeringisportfelli (riskimaandamise süsteemi) loomine ja selle haldamine paljude aastate lõikes ei ole sugugi lihtne. Enamikul firmadel on selleks omad asjatundjate meeskonnad, keda varade haldamisel abistavad ka väliskonsultandid. Kuid üksikosalejad teevad seda tavaliselt ise või saavad abi mõnelt kolleegilt või sugulaselt, kel võib küll asjast mõningast aimu olla, aga reeglina puudub väljaõpe. Lõpptulemus on selline, nagu siis, kui lõikame iseendal juukseid- üsna kole. Enamik inimesi vajab mõningast abi, hea valikuarhitektuur ja hoolikalt valitud nüginisviisid võivad siin kõvasti kasuks olla.

Libertaarne paternalism

Libertaarne paternalism on idee, kus pooldame nii eraettevõtete kui ka riigi teadlikke katseid juhtida inimeste valikuid nende elu parandavas suunas. Selle mõiste on välja töötanud käitumuslik majandusteadlane Richard Thaler ja teadlane Cass Sunstein American Economic Review 2003. aasta artiklis. Tuginedes paljudele usaldusväärsetele avastustele sotsiaalteaduste vallas, näitame, et üksikisikud langetavad tihtilugu üsna halbu otsuseid - mida nad ei teeks, kui oleks asjaoludele täit tähelepanu pööranud ning neil olnuks täielik teave, piiramatud kognitiivsed võimed ja täiuslik enesevalitus.

Väärtusfunktsioon

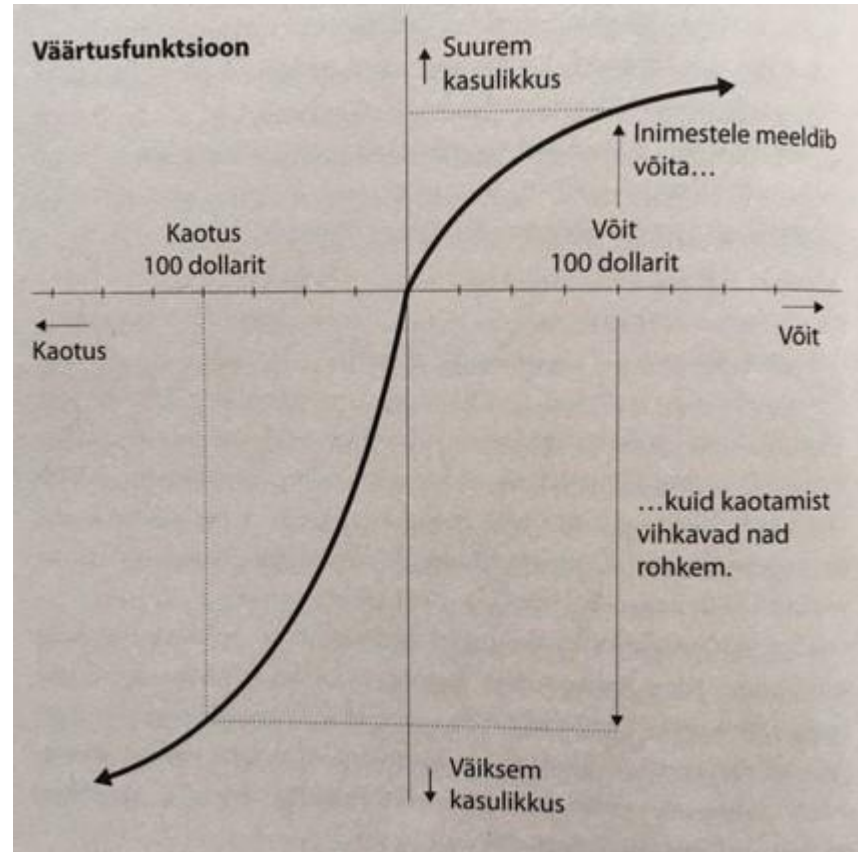
2 tähtsaimat inimloomust, mis meid juhivad:

1. soov saada kasu

2. hirm kaotuse pärast

Daniel Kahneman, Amos Tversky uurimus “Valikud, väärtused ja raamid”.

Väärtusfunktsioon (2)



Väärtusfunktsioon (3)

Positiivse psühholoogia kuulus teerajaja Barbara Fredrickson on leidnud, et läheb vaja kolme positiivset kogemust, et ületada negatiivset, nii et suhe peaks olema 3:1. Üldiselt on aga negatiivne tunne kolm korda võimsam kui positiivne.

Väärtus

Nisu 180 €/t Piim 320 €/t

80000 piimalehma 120 000 000 €

Piimakombinaat 80-100 M € (1000 t päevas)

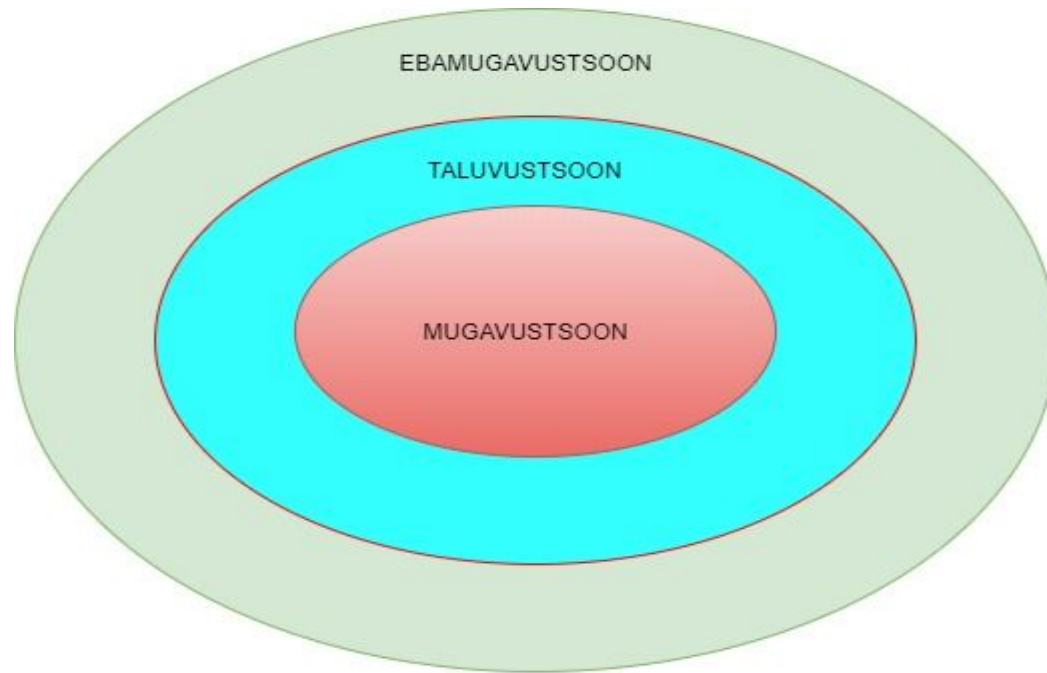
1 M ha põllumaad 3 000 000 000 €

30.11.2018 seisuga põllumajandus, kalandus, metasndus sektori laenud 466 M€

liisingud 283 M€

Allikas: Eesti Pank

Mugavustsoon



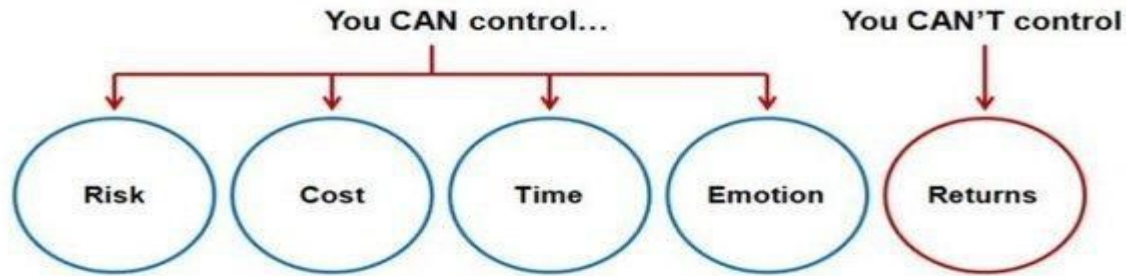
Mugavustsoon (2)

On asju mida me teeme, kuigi need tunduvad ebamugavad. Paratamatult satume sellistesse olukordadesse. Me peame tegema midagi, mis tundub raske. Kui saaksime, jätaksime selle tegemata, teisalt aga teame, et see tuleb nagunii ära teha, nõnda sunnime vajadusel ennast sellistele olukordadele vastu astuma. See taluvustsoon on tegeliku mugavustsooni piiril, sellest väljapoole jääb ebamugavustsoon, kuhu me mingi hinna eest ei soostu minema.

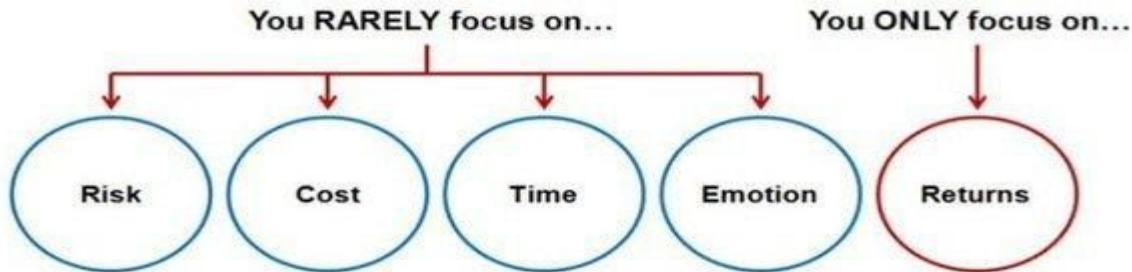
Võib-olla mõtled, et sinu kohta see ei käi, kuna sa teed niipalju igasuguseid asju ja oled nii mõneski ettevõtmises osaline. Aga kas sa oled üldse kaalunud, et võiksid elus teha hoopis midagi muud kui seda, millega oled senini harjunud? On väga tõenäoline, et enese teadmata väldid sa lahkumist oma mugavustsoonist.

Kimmo Takanen, Tundelukud

Mida suudad ja mida ei suuda kontrollida



So it beats me why...



www.safalniveshak.com

Mida suudad ja mida ei suuda kontrollida (2)

Inimene saab kontrollida riski, kulu, ajakava, enda käitumist, aga mitte turgude liikumist ja tootlust. Aga inimesed teevad vastupidist, näeb Puttonen tüüpilist investorkäitumist.

Soome andmebaasi põhjal tehtud uuringust selgub, et parimate tulemustega investorid on 60+ vanuses naised, kuna nad ei kauple tihti, vaid pigem ostavad-hoiavad. Kõige viletsamate tulemustega olid mehed vanuses 20–40 aastat, kes pidevalt ostavad-müüvad ja kauplemiskulu sööb nende tootlust.

Suurimateks investeerimislõksudeks (ka riskijuhtimisel) on käitumuslikud vead

Vesa Puttonen

Lahendused

USA teraviljafarmid kasutavad järgmiseid võimalusi (2000.a. andmed)

40% forward lepingud

25% futuurid

70% säästetud raha

37% mitmekesine majandustegevus

Allikas: Joy Harwood, Futures Markets and Risk Management, A US Perspective, OECD workshop on Income Risk Management, Paris, May 2000

Info

Infoportaal <https://www.zmp.de/>

http://www.amis-outlook.org/fileadmin/user_upload/amis/docs/Market_monitor/AMIS_Market_Monitor_current.pdf

https://ec.europa.eu/agriculture/dashboards_en

https://ec.europa.eu/agriculture/market-observatory/crops_en

2018 näide nisu

MLZ18 - Milling Wheat - Daily OHLC Chart



2018 näide nisu (2)

MLZ18 - Milling Wheat - Daily OHLC Chart



2018 näide nisu (3)

Muretse enne panuse tegemist, mitte pärast ratta pöörlema hakkamist.

Maxwell Maltz

Plaan nägi ette müüa pool arvatavast saagist. Sellest poolest sai aga ilmastiku toel 100% või rohkemgi.

Kindlasti mõned neist, kes said fikseerimisega kõrvetada, loobuvad järgnevatel aastatel fikseerimisest. Kas see ikka on õige otsus?

2018 näide nisu (4)

Targad jäävad igasuguste üles-alla liikumiste ajal kindlate alusprintsipiide juurde, aga muutliku meelega inimesed reageerivad emotsionaalselt sellele, kuidas asjad tunduvad, millegi popp olles sadulasse karates ja populaarsuse möödudes maha hüpates.

Nagu ütles Albert Einstein: “ Keset raskust peitub võimalus. “

Ükskõik kui halb situatsioon ka paistab, küsige endalt: mida ma saan sellest situatsioonist võita? Millised on siin võimalused .

Aktsiamänguri pihtimus

Kuid tegelikus elus peab inimene olema valvel paljude asjade suhtes ja kõige enam iseenda, see tähendab inimloomuse suhtes. See on põhjus, miks ma ütlen, et selle inimese, kel on õigus , poolel on alati kaks jõudu, mis tema heaks töötavad- üldtingimused ja inimesed kel ei ole õigus. Pulliturul eiratakse karuseid tegureid. See on inimloomusele omane ja siiski on inimesed selle üle imestunud. Inimesed räägivad teile, et nisusaak on ikaldunud. sest mõnes piirkonnas on olnud kehvad ilmastikuolud ja mõned talupidajad on laostunud. Kui kogu saak on kokku kogutud ja kõik talupidajad hakkavad oma nisu elevaatoritesse viima, on pullid kahjude väiksusest üllatunud. Nad avastavad , et nad on vaid karusid aidanud.

Aktsiamänguri pihtimus (2)

Vaatlemine, kogemus, mälu ja matemaatika- need on asjad ,millele edukas kaupleja peab lootma. Ta ei pea mitte ainult vaatlema täpselt, vaid kogu aeg meeles pidama, mida ta tähele on pannud. Ta ei saa teha panust ebamõistlikule või ootamatule, ükskõik kui tugevad võivad olla tema isiklikud veendumused inimese ebamõistlikkuse kohta või kuitahes kindlalt ta võib arvata , et ootamatusi juhtub väga sageli. Ta peab alati panustama tõenäosusele- see tähendab neid ette näha. Aastatepikkune praktika selles mängus , pidevalt õppides, pidevalt meeles pidades, võimaldavad kauplejal tegutseda otsekohe, nii sel puhul, kui juhtub midagi ootamatut, kui ka siis, kui juhtub saabuma oodatu.

Kolmeastmeline riskijuhtimiskava

Viimase kümne aasta jooksul on soovitatud kasutada kolmeastmelist riskijuhtimiskava. See lihtne kava on häid tulemusi andnud ja toimib aastaid. Siiski peate te igal aastal tegema mitu otsust, et teie põllumajandusettevõtte tegevuse jaoks saadaks parim versioon sellest kavast .

1. Osta õige tulude kaitse (RP) põllukultuuride kindlustuspoliis.
2. Maanda 50-80% kindlustatud kogusest (Teie A kogus) hooajalise ralli korral.
3. Hankige viimastele 30-50% kogusest (Teie B kogus), mis on kaitstud müügioptsioonidega (put).

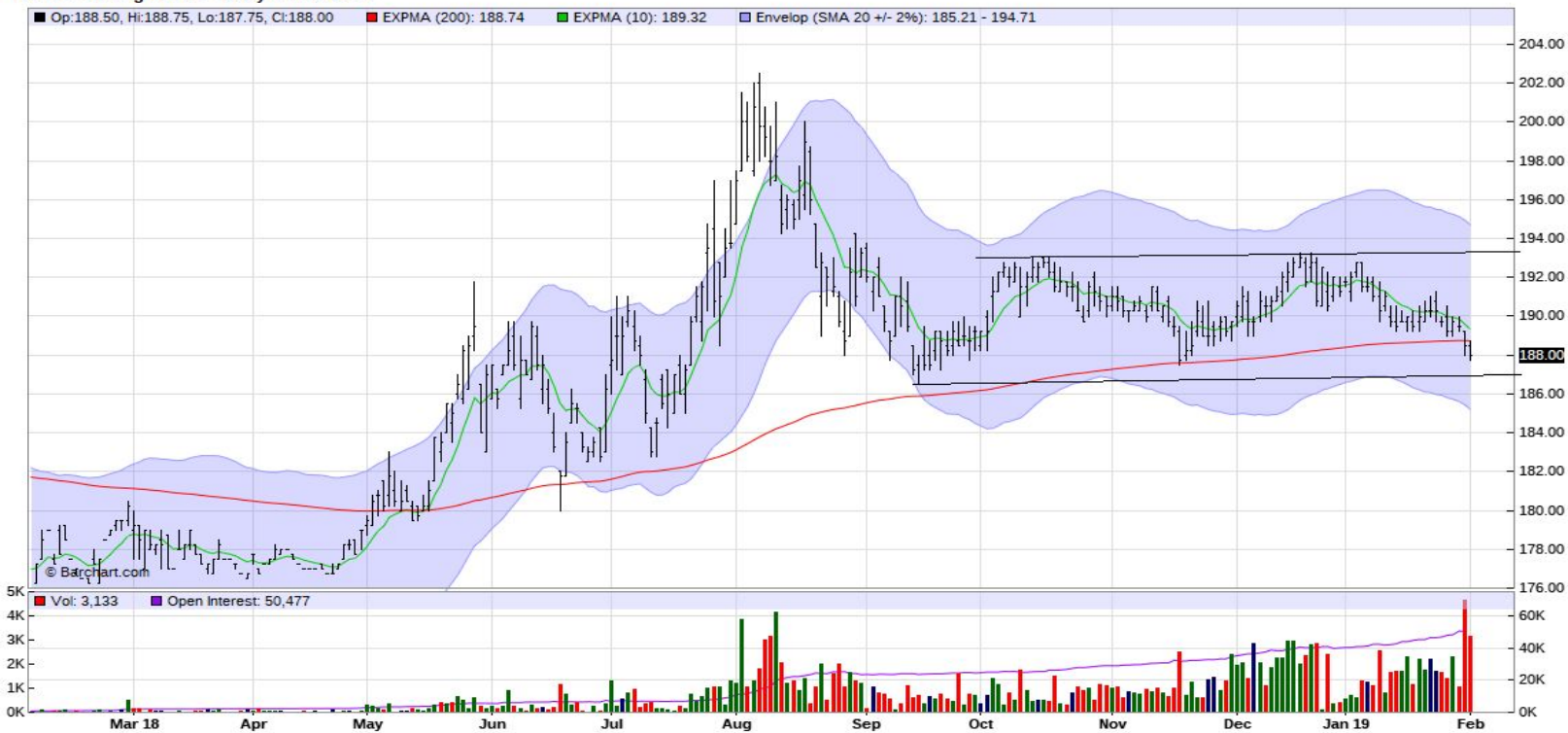
Kolmeastmeline riskijuhtimiskava (2)



1. Fikseerimine vahemikus 193,5 -202,5 50-80% oodatavast kogusest.
2. Put optsoonide ostmine 198+ 30-50% oodatavast kogusest
3. Kasuta kindlustusnõustaja abi põllukultuuride kindlustuspoliisi soetamisel

Nisu

MLZ19 - Milling Wheat - Daily OHLC Chart



Raps

XRX19 - Rapeseed - Daily OHLC Chart



200 EMA
bullish
Tsoon
367-378
Jälgida
toetustase
360
Vastupanu
378

Ühistegevuse eelised

Koos olles karjaefekt. Ühiselt odavam osta sisse turuinfo teenust.

Turuinfo--Ray Dalio

Koos võimalik välja töötada ühine haldusplatvorm

Lantmännen LM2

http://www.lantmannenlantbruk.se/Documents/V%C3%A5ra%20tj%C3%A4nster/Best%C3%A4ll%20broschyrer/Infor_Skord_2018_final.pdf

Ühistegevuse eelised (2)

Võimalus palgata riskijuhte, toormekauplejaid, analüütikuid (tehniline ja fundamentaalne kaubaturgude analüüs), riskijuhtimise koolitajaid

Näide DLG Taanist

<https://www.dlg.dk/Find-s%C3%A6lger/Produktkonsulenter/Risk-Management>

Piim

MilkFlex on auhinnatud laenukava , mille eesmärk on pakkuda liri piimatootjatele liri Vabariigis uuenduslikku rahastamistoodet, mis aitab taludel kaitsta tulu piimaturu volatiilsuse mõju tõttu, hooajalisusest põhjustatud rahalisi kõikumisi ja nende mõju haiguste puhangutele.

<https://www.financeireland.ie/products/milkflex/overview/>

Piim börsil

<https://www.eex.com/en/products/agricultural-markets/dairy-products>

<https://www.ife-ev.de/index.php/ife-rohstoffwerte/kieler-boersenmilchwert>

Piim (2)

<https://www.globaldairytrade.info/en/product-results/>

Seda õpivad täna Saksamaal asuvad põllumehed

<https://www.agrarzeitung.de/news/media/4/Seminar-lfe-Milch-35362.pdf>

Liha

Seakasvatus <https://www.slideshare.net/DLVBelgium/riskmanagement-pigs>

Mis meid ees ootab

Uued tehnoloogiad ja andmekogud muudavad tänapäeva kaubaturgude maastikku. Mis homme on? Kaubaturge mõjutavad andmed ja uued tehnoloogiad. Uuri aadressil cmdtyExchange.

<https://www.eventbrite.com/e/cmdtyexchange-tickets-54375923852?discount=TWITTER>

Ühe huvitava ettevõtte haldusvahendiga saab tutvuda siin

<https://grainbridge.com/Features#>

<https://abettergrainfuture.com/farmers/>

E-sport <https://www.farming-simulator.com/>

Lõpetuseks

Kauplemist ja riskijuhtimist saab õpetada ainult teatud tasemeni. Sealt edasi peab areng tulema juba kauplejast (riskimaandajast) endast.

Ühistegevus võimaldab kasutada riskijuhtimises edukaid nügimise lahendusi.

Edu uute teadmiste omandamisel ning nende ellurakendamisel!

Aitäh!