

Maaeluministeerium

ÜLEVAADE PÕLLUMAJANDUSTOOTJATE TULUNDUSÜHISTUTEST EESTIS

Koostanud: Liis Võlli, Eesti Maülikooli Majandus-
ja Sotsiaalinstituudi projekti assistent;

Rando Värnik, Eesti Maülikooli Majandus-
ja Sotsiaalinstituudi professor;

Kaie Laaneväli, Maaeluministeeriumi Kaubanduse ja
põllumajandussaadusi töötleva tööstuse osakonna
peaspetsialist

Tallinn 2018

SISUKORD

Sissejuhatus	3
Metoodika.....	4
1. Põllumajandusühistute majanduslik aktiivsus	6
2. Põllumajandusühistute liikmed	12
3. Põllumajandusühistute müügitulu.....	16
Kokkuvõte	22

SISSEJUHATUS

Põllumajandusühistutel on toidutarneahelas täita oluline roll põllumajandus- ja toiduainesektori mitmekesise ettevõtlusstruktuuri säilitamisel, õiglaste ning stabiilsete sissetulekute tagamisel, konkurentsivõime ja turule orienteerituse suurendamisel ning lisandväärtuse ja ekspordivõimekuse tõstmisel. Arenenud lääneriikide ajalooline kogemus näitab, et majanduslik ühistegevus on põllumajandustootjate sissetulekute kasvu ja konkurentsivõime võti, kuid Eestis on siiani ühistegevuse arengut takistama jäänud nõukogudeaegne kogemus, usaldamatus, teadmatus ning tootjate madal võimekus ühistu arendamisse panustada. Ühistegevuse arendamisele on suunatud erinevaid meetmeid, kuid senine poliitika ei ole andnud soovitud tulemusi ning ühistegevus põllumajandustootjate vahel on endiselt nõrk, mistõttu tuleb sekkumisloogikaid tulevikus senisest enam varieerida. Lisaks on ühistegevus Eesti põllumajandussektorites erinevas arenguastmes, mida tuleb ühistegevuse arendamisele suunatud poliitika kujundamisel arvesse võtta. Senised teadmised Eesti põllumajandusühistute kohta pärinevad valdavalt ühistute majandusaasta aruannetest, mis ei ole andnud terviklikku ülevaadet. See on aga vajalik, et kujundada ühistegevuse arendamiseks vajalikud instrumendid, võttes arvesse iga sektori eripära ja vajadusi.

Kaardistamiseks Eesti põllumajandusühistute olukorda, viisid Eesti Maaülikooli Majandus- ja sotsiaalinstituut ning Maaeluministerium perioodil 5. märts kuni 23. aprill Eesti põllumajandusühistute seas läbi küsitluse, mille eesmärk oli koguda andmeid Eestis tegutsevate põllumajandusühistute ning nende liikmete kohta.

Uuringu tulemuste põhjal loodi Eesti põllumajandusühistute tüpologia ning anti sektori- ja tüübipõhine ülevaade ühistute struktuurist, liikmetest ning majandustulemustest.

METOODIKA

Äriregistri andmetel oli 2018. aastal registreeritud 152 põllumajandusühistut. Küsitlus saadeti ühistutele, kes 2016. aasta majandusaasta aruande kohaselt omasid majandustegevust. Küsitlusele vastasid 106 tulundusühistut. Kuigi kõik ühistud küsimustikule ei vastanud, võeti ühendust kokku 148 ühistuga.

Uuringu tulemuste põhjal võib põllumajanduslikud tulundusühistud oma tüübilt jagada kuueks:

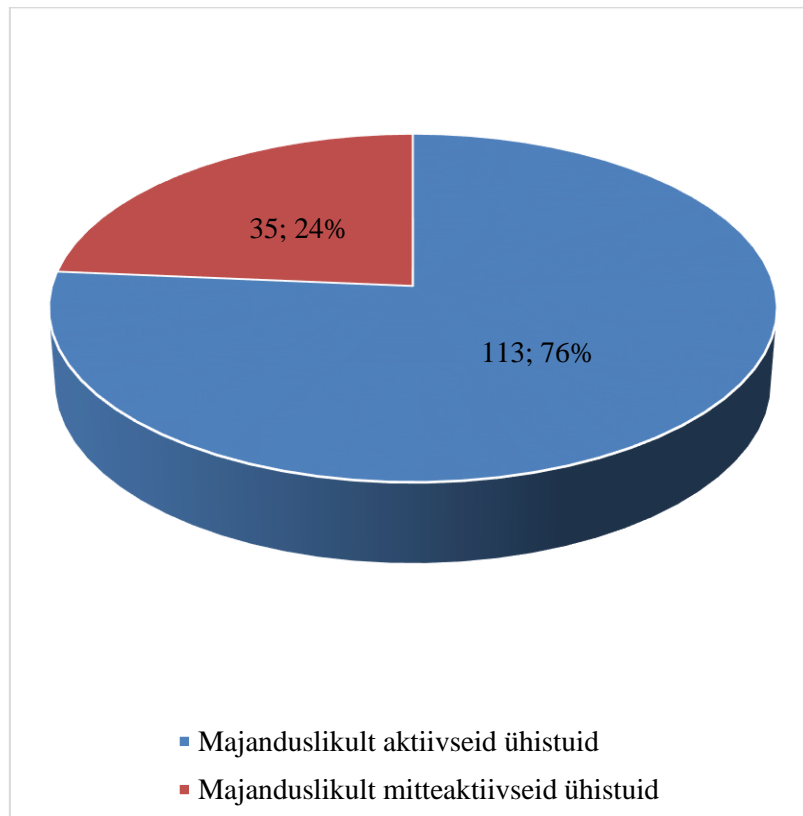
- 1) Töötlev ühistu, mille eesmärgiks on oma liikmete poolt toodetud põllumajandustoodete töötlemine ning saadud kõrgema lisandväärtusega toodete turule viimine.
- 2) Turustusühistu, mille eesmärgiks on oma liikmete poolt toodetud põllumajandustoodete koondamine ning turule viimine;
- 3) Hankeühistu, mille eesmärgiks on oma liikmetele sisendite hankimine;
- 4) Abiteenuseid pakkuv ühistu¹, mille eesmärgiks on oma liikmetele pakkuda tootmiseks vajalikke teenuseid;
- 5) Tootev ühistu, mille eesmärgiks on majandusliku kasu teenimine. Tootev ühistu ei järgi oma tegevuses ühistegevuse põhimõtteid ning sarnaneb pigem osäühingu ja aktsiaseltsi kui tulundusühistuga. Ühistu juhid, kes ise ei pruugi ühistusse kuuluda, juhivad ühistu igapäevast äritegevust sarnaselt ettevõtte osanikele. Ühistul võib olla lisaks veel liikmeid, kuid ühistu ei paku neile teenuseid ning nad ei saa ka muul moel ühistu tegevusest kasu. Levinud on korraldus, kus ühistu rendib oma liikmetelt (kuid ka teistelt ümberkaudsetelt maaomanikelt, kes ei ole ühistu liikmed) maad. Võimaluse korral registreeriks ühistu juhid või ühistut juhtivad liikmed ühistu ümber osäühinguks või aktsiaseltsiks. Ühistu omab tootmiseks vajalikku ressursi ning turustab omatoodetud toodangut, mitte ei koonda liikmete oma.
- 6) Tootev/ abiteenuseid pakkuv ühistu, mis toimib kui tootev ühistu, kuid pakub lisaks liikmetele, kuid ka teistele ümberkaudsetele põllumajandustootjatele, kes ei ole ühistu liikmed, tootmiseks vajalikke abiteenuseid nagu näiteks põlluharimisteenuseid või võimalust kasutada kuivatit.

¹ Teravilja kuivatamine on loetud tootmise abiteenuseks mitte töötlemiseks.

Kui ühistu pakub liikmetele mitmeid teenuseid, on tüüp valitud teenuse alusel, mille müügitulu on eelnenud majandusaastal olnud kõige kõrgem või mida ühistu esindaja ise hindab, et on ühistu peamine tegevusala.

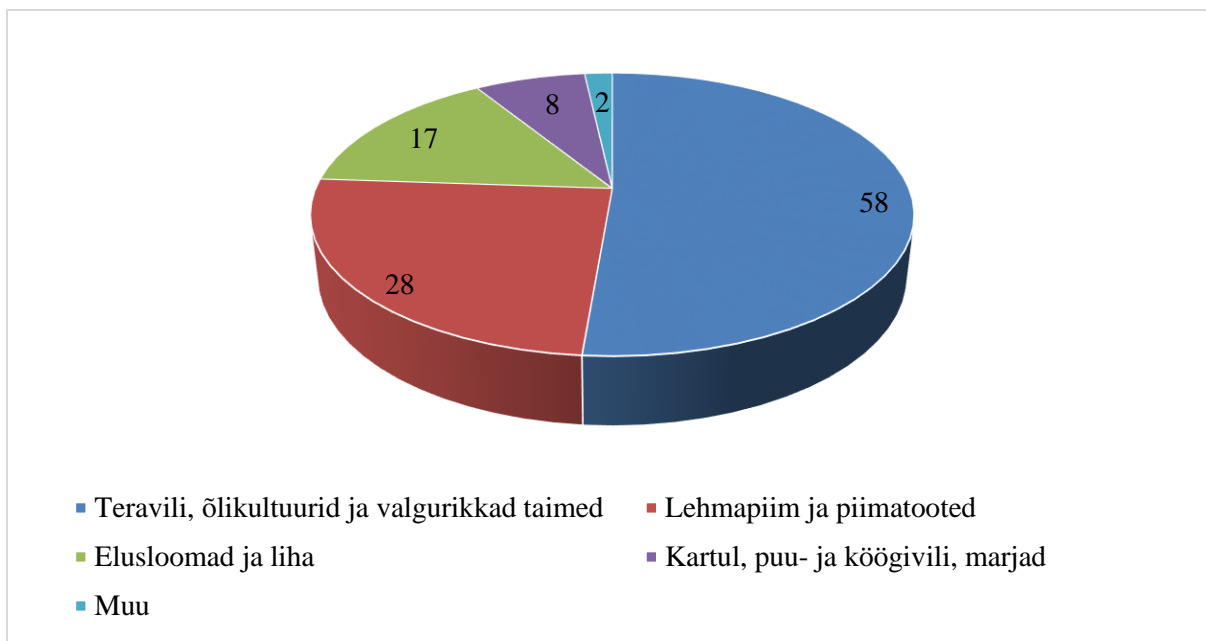
1. PÕLLUMAJANDUSÜHISTUTE MAJANDUSLIK AKTIIVSUS

Majanduslikult aktiivseid ühistuid oli 2016. aasta lõpu seisuga 113 ning mitteaktiivseid 35 (joonis 1). 12 ühistu puhul oli plaan ühistu likvideerida või oli likvideerimisega algust tehtud, tegevus oli peatatud või lõpetatud. Kolme ühistu puhul oli tegevus peatatud, kuid plaaniti turustustegevusega tulevikus jätkata. 20 ühistut andis teada, et ei oma aktiivset majandustegevust.



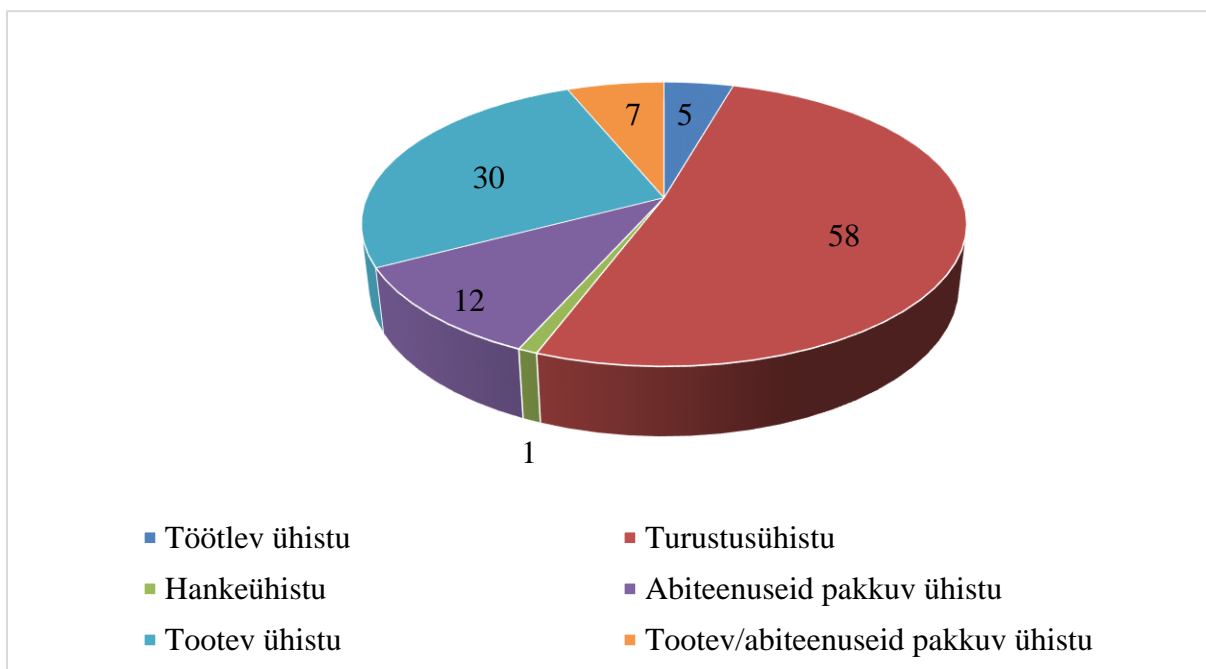
Joonis 1. Ühistute jaotus majanduslikult aktiivseteks ja majanduslikult mitteaktiivseteks.

Majanduslikult aktiivsetest põllumajandusühistutest tegutses teraviljasektoris 58 ja piimasektoris 28 ühistut. Lihasektoris oli registreeritud 17 ühistut, millest 7 tegutses sigade ja sealihaga, 6 lihaveiste ja veiselihaga ning 4 lammaste ja lambalihaga. Puu- ja köögivilja sektoris oli registreeritud 8 ühistut, millest 2 olid kartuliühistud ning üks marjaühistu. Üks ühistu vahendas sisendeid ning üks ühistu müüs turul oma liikmete toodangut (joonis 2).



Joonis 2. Majanduslikult aktiivsete ühistute jaotus sektorite lõikes.

Majanduslikult aktiivsetest ühistutest 58 olid turustusühistud, 12 pakkusid oma liikmetele tootmiseks vajalikke abiteenuseid, üks oli hankeühistu, 5 ühistut töötlesid oma liikmete toorainet ning 37 olid tootvad ühistud, millest 7 pakkusid ka tootmiseks vajalikke abiteenuseid (joonis 3).



Joonis 3. Majanduslikult aktiivsete ühistute jaotus tüüpide lõikes.

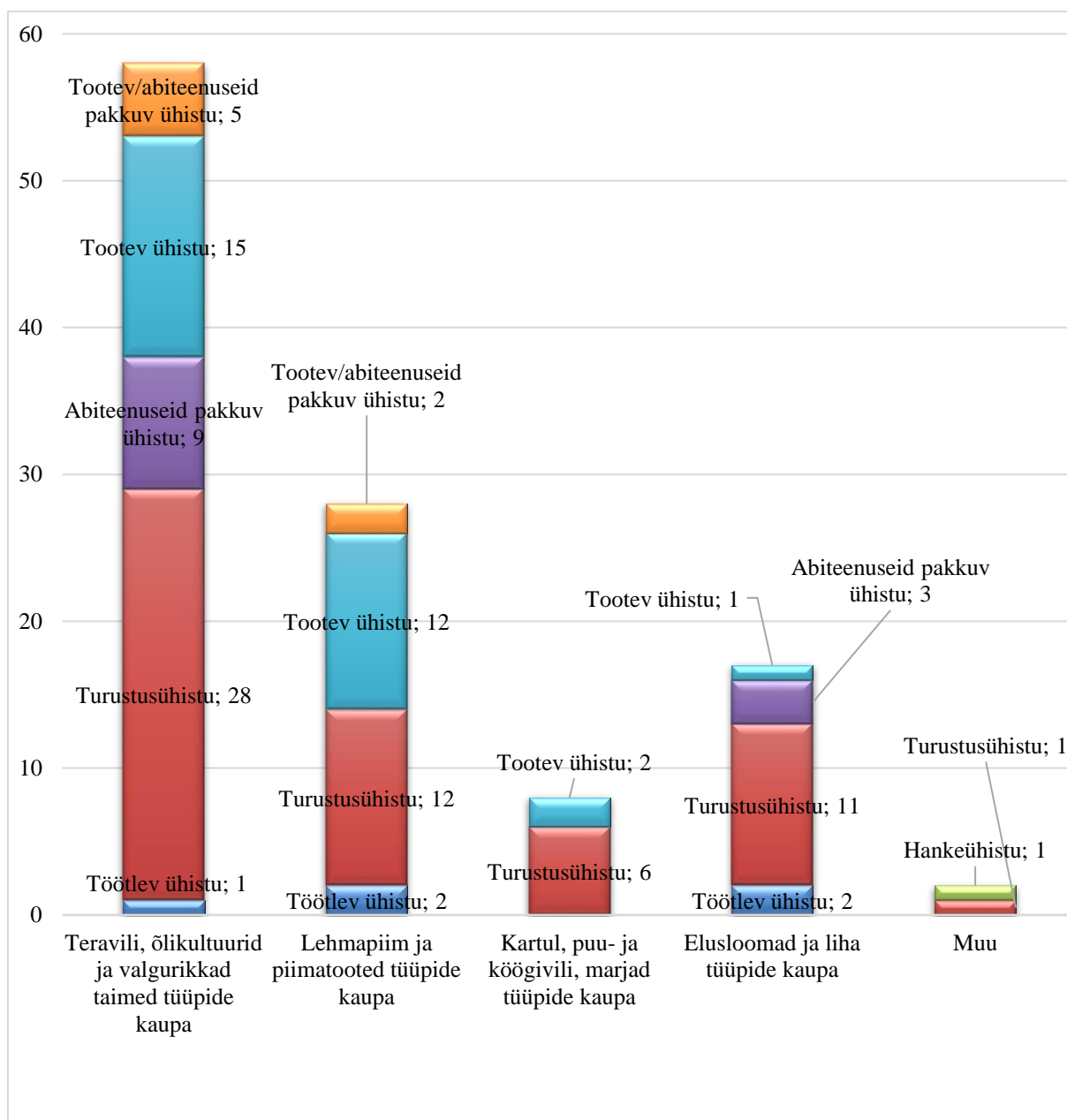
Kõige rohkem ühistuid oli registreeritud teraviljasektoris. 58 ühistust üks töötles oma liikmete toorainet, 28 viisid liikmete kasvatatud toorainet turule ning 9 ühistut pakkusid liikmetele

tootmiseks vajalikke abiteenuseid. 20 teraviljaühistut kasvatas ise teravilja, õlikultuure või valgurikkaid taimi ning ka turustas omakasvatatud toorainet. Neist viis ühistut võimaldasid ühistu liikmetel ning teistel ümberkaudsetel põllumajandustootjatel ühistult osta näiteks põlluharimisteenust või kasutada kuivatit (joonis 4).

Piimasektoris tegutses kaks ühistulist piimatööstust, mis ka eksportisid oma liikmete toodetud toorpiimast toodetud tooteid. 12 ühistut turustasid oma liikmete toorpiima. Piimasektoris tegutses 14 ühistut, mis omasid piimakarja ning tootmishooneid ning liikmete toodangut ei koondanud. Liikmetelt renditi peamiselt tootmiseks vajalikku põllumaad. Kaks ühistut pakkus oma liikmetele tootmisel abiteenuseid, mis küsitluste tulemuste põhjal tähendas peamiselt mitte põllumajandustootjatest liikmete isiklike põllumaade harimist (joonis 4).

Kaks kartuliühistut turustasid oma liikmete kasvatatud kartulit. Neli ühistut koondasid oma liikmete erinevaid puu- ja köögivilju ning viisid need turule. Kaks ühistut kasvatasid ise puu- ja köögivilju ning liikmete toodangut ei koondanud (joonis 4).

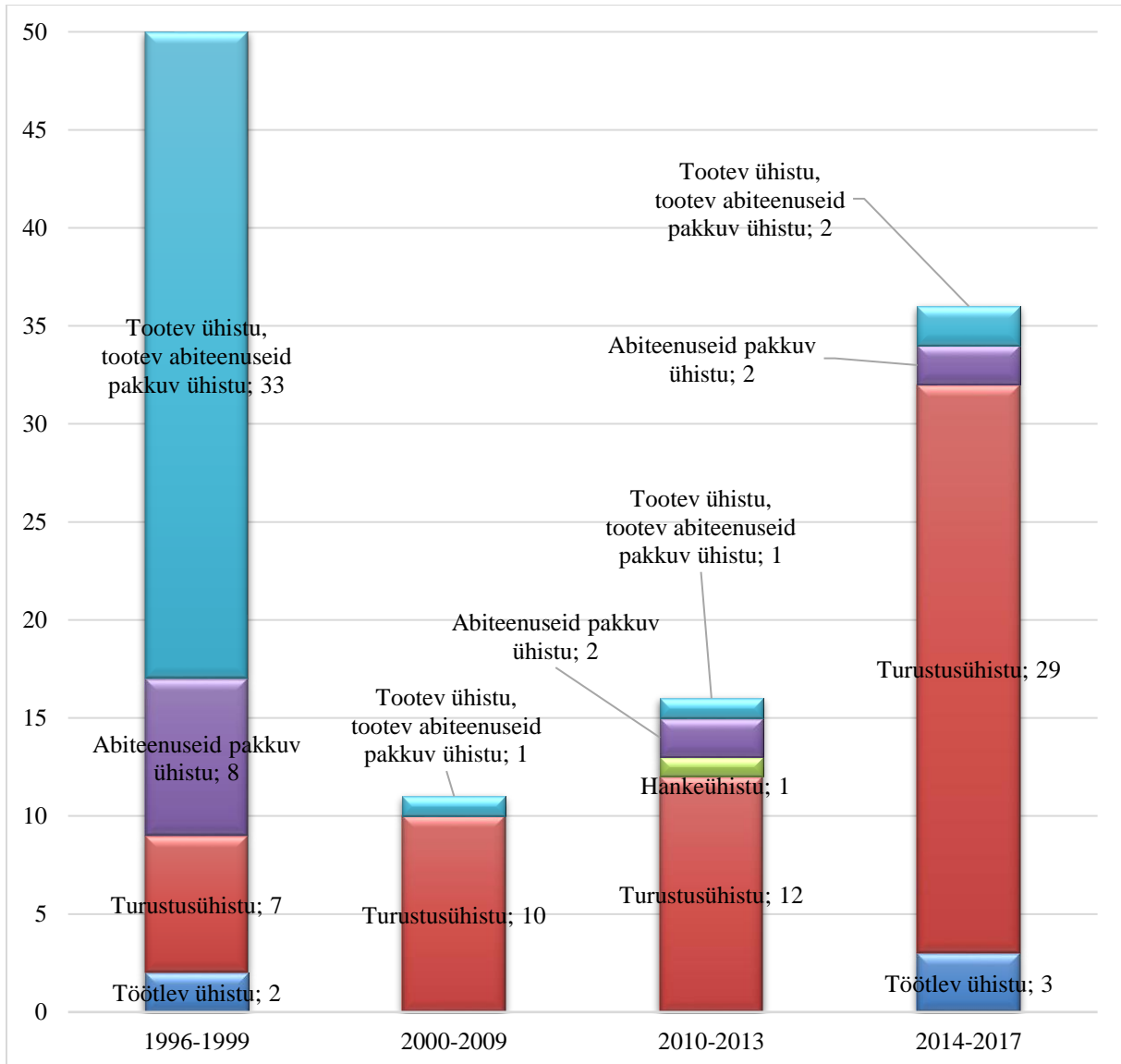
Lihasektoris töötles üks ühistu oma liikmete toodetud sealiha ning teine tegi ettevalmistusi, et hakata töötlemata lamba-, veise- ja ulukiliha. Viis ühistut turustasid oma liikmete kasvatatud elussigu, neli ühistut elusveiseid ning 2 ühistut lambaid. Kaks ühistut pakkusid oma liikmetele aretusteenust, neist üks seakasvatajatele ja teine veisekasvatajatele. Lihaveiste ja veiseliha sektoris tegutses ka üks ühistu, mis omas ise tootmisüksust ja loomi ning liikmete toodangut ei koondanud (joonis 4).



Joonis 4. Majanduslikult aktiivsete ühistute tüübid sektorite lõikes.

Esimesed ühised registreeriti äriregistris aastatel 1996-1998, kui põllumajandusreformi käigus toimus aktiivne ühismajandite reorganiseerimine tulundusühistuteks. Ühismajandite baasil loodi peamiselt kahte tüüpi tulundusühistuid, osa jätkas olemasolevat vara kasutades tootmistegevust ja teiste eesmärk oli olemasolevat vara kasutades pakkuda põllumajandustootjatele teenust. Neil aastatel loodud ühistute liikmeteks said endiste ühismajandite loomisel ühised vara endised omanikud ning ühismajandis töösakut omavad isikud või nende õigusjärglased. Seega paljud ühistute liikmed ei olnud ise põllumajandustootjad ning need ühised ei hakanud tegutsema ühistegevuse põhimõtteid järgides, vaid neist kujunesid tootmisüksused, mis pigem meenutavad osatühingut ja aktsiaseltsi

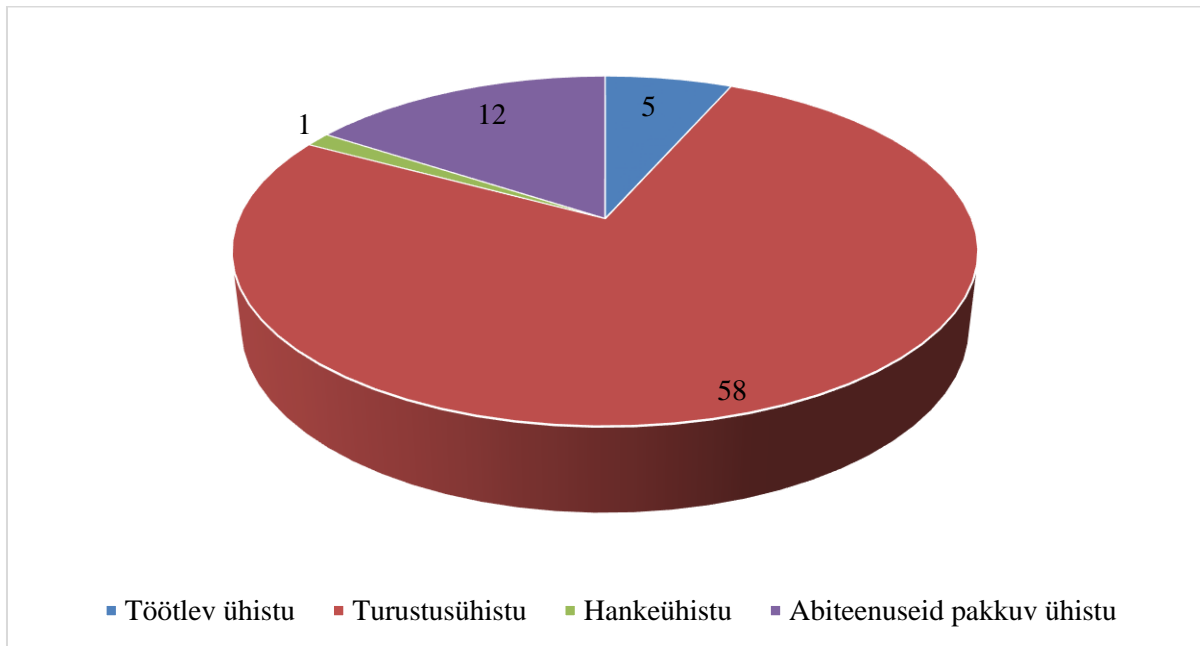
kui ühistut. 2000.ndatel aastatel oli ühistute juurdekasv tagasihoidlik, kuid neil aastatel loodud ühistute eesmärk oli sisuline ühistegevus ning oma liikmete huvide teenimine. 2000.ndate lõpus kujundati Maaelu arengukavas tootjarühmadele mitmeid toetusmeetmeid, mis ergutas oluliselt ühistute loomist. 2017. aastal loodi 16 uut ühistut, millest kaks olid oma tegevusalaks märkinud töötlemise (joonis 5).



Joonis 5. Erinevat tüüpi ühistute loomine aastate lõikes.

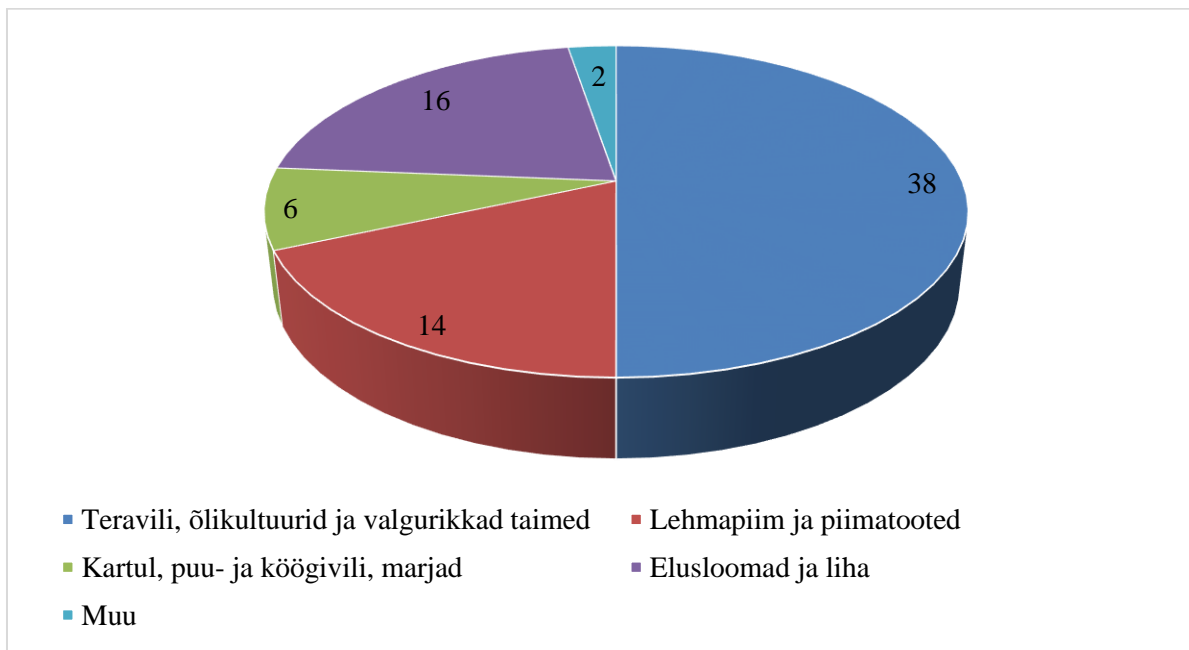
Tootva ühistu, isegi kui ta pakub abiteenuseid, tegevuses on keeruline märgata ühistegevuse elemente. Pigem on tegemist aktsiaseltsi või osühingu põhimõttel tegutseva äriühinguga, mis tegutseb oma liikmetest sõltumatult ning pakub ka abiteenuseid samadel tingimustel kõigile soovijatele, olenemata, kas tegemist on ühistu liikmega või mitte. Ühistegevuse põhimõtteid järgivad töötlevad, turustavad, abiteenuseid pakkuvad ning hankeühistud. Taolisi ühistuid oli kokku 76. Neist 58 ehk 76% olid turustusühistud, 5 töötlevad ühistud, 12 pakkusid oma

liikmetele tootmisel abiteenuseid ning üks hankis oma liikmetele tootmiseks vajalikke sisendeid (joonis 6).



Joonis 6. Ühistegevuse põhimõtteid järgivate ühistute jaotus tüüpide lõikes.

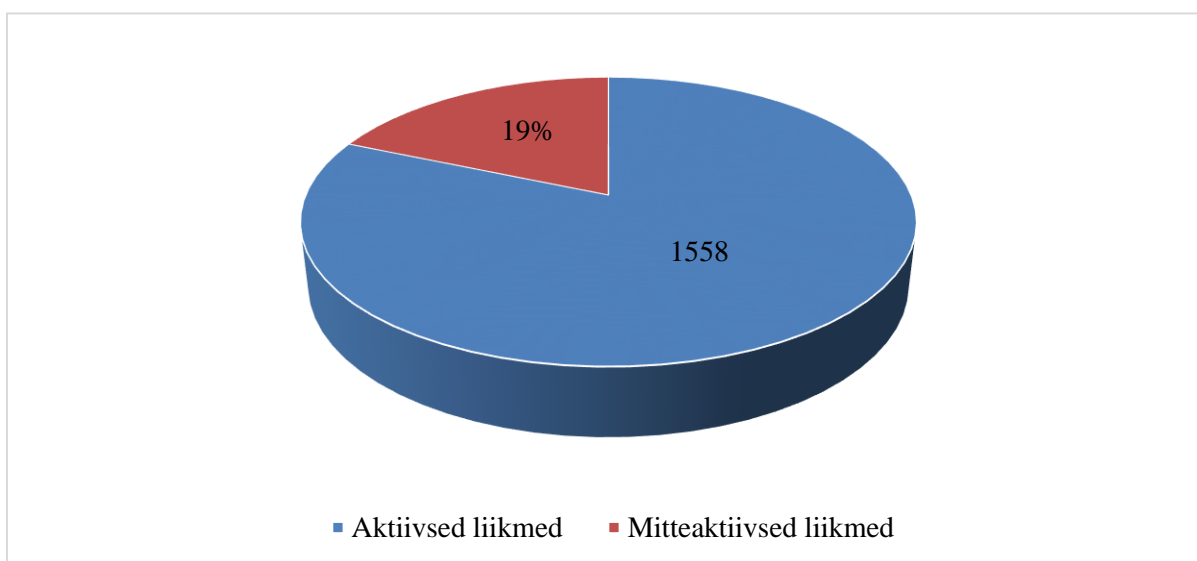
Ühistegevuse põhimõtteid järgivatest ühistutest 38 tegutsesid teraviljasektoris, kusjuures neist 17 olid registreeritud viimase kolme aasta jooksul. 14 ühistut olid registreeritud piimasektoris, kaks turustasid oma liikmete kasvatatud kartulit ning neli puu- ja köögivilju. 16 tegutsesid lihasektoris, millest 7 sea- ja sealiha, 5 lihaveiste ja veiseliha ning 4 lammaste- ja lambalihaga. Üks ühistu müüs turul oma liikmete talutoodangut ning üks korraldas sisendite hankeid (joonis 7).



Joonis 7. Ühistegevuse põhimõtteid järgivate ühistute jaotus sektorite lõikes.

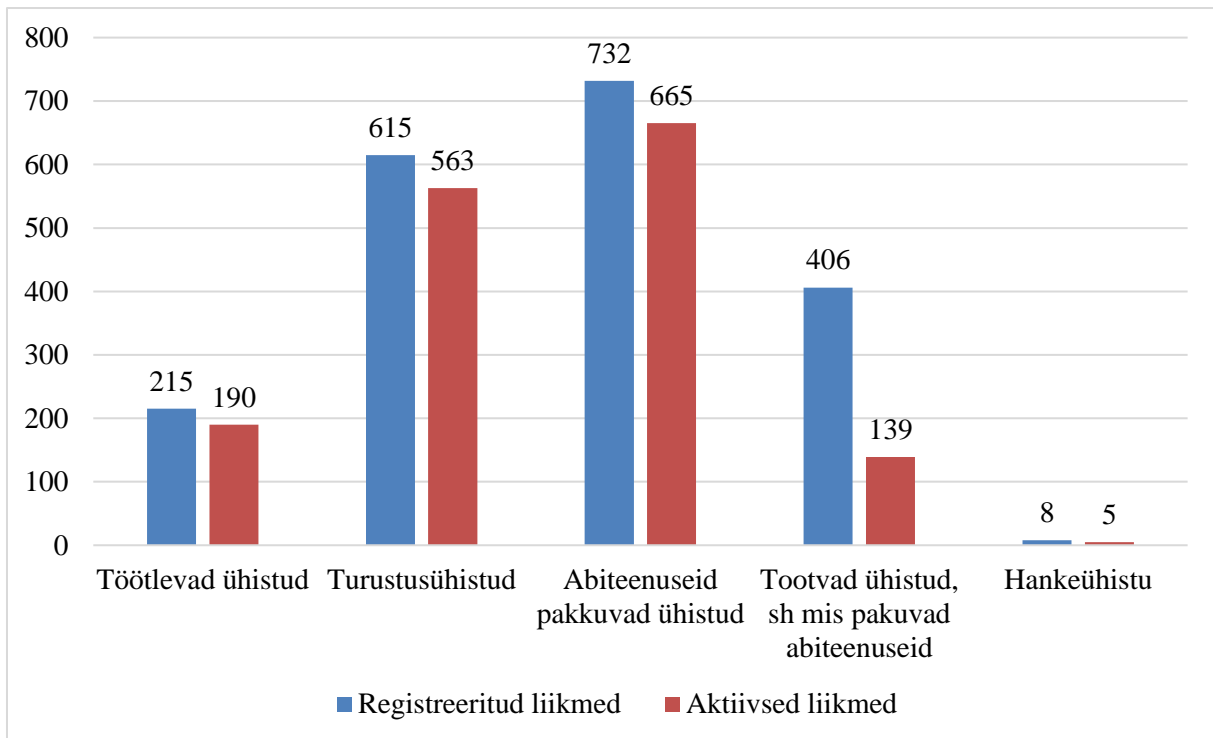
2. PÕLLUMAJANDUSÜHISTUTE LIIKMED

Kokku oli ühistute liikmetena registreeritud 1977 füüsilist ja juriidilist isikut, kellest aktiivseteks liikmeteks hindasid ühistute juhid 81% ehk ca 1560 liiget (joonis 8). Siinkohal tuleb ära märkida, et analüüsis on arvesse võetud ühistute liikmete arvu, seega arvestusest on välja jäetud ühistu liikmest ühistu liikmed. Nii oli näiteks hankeühistul 8 liiget, kuid kuna osad liikmed on ühistud, teenib hankeühistu kaudu kasu ca 650 tootjat.



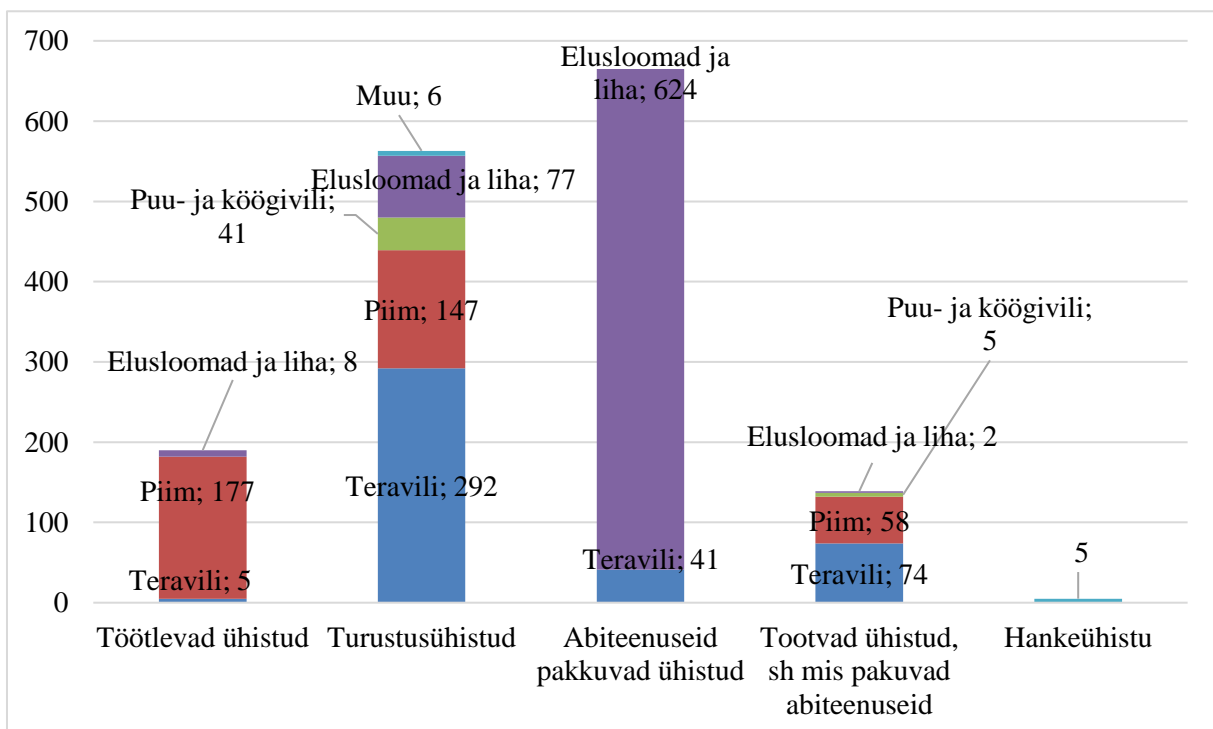
Joonis 8. Põllumajandusühistute aktiivsete liikmete osakaal registreeritud liikmetest.

Tulundusühistute seadus kohustab tulundusühistuid pidama liikmete nimekirja. 1996-1998. aastal toimunud põllumajandusreformi käigus loodud tulundusühistute liikmetest mitmed ei olnud ise põllumajandustootjad. Tootmistegevust jätkanud ühistute liikmete nimekirjades oli küll hulgaliselt liikmeid, kuid toimimise põhimõtted olid pigem sarnased põllumajandusvaldkonnas tegutsevate aktsiaseltside või osäühingutega, mistõttu ei kajastanud nende ühistute liikmete nimekirjad tegelikku olukorda. Vahe liikmete nimekirja koondunud ning aktiivsete liikmete vahel oli kõige suurem just tootvate ühistute puhul, kuid ka muud tüüpi ühistute liikmed ei olnud kõik aktiivsed liikmed (joonis 9).



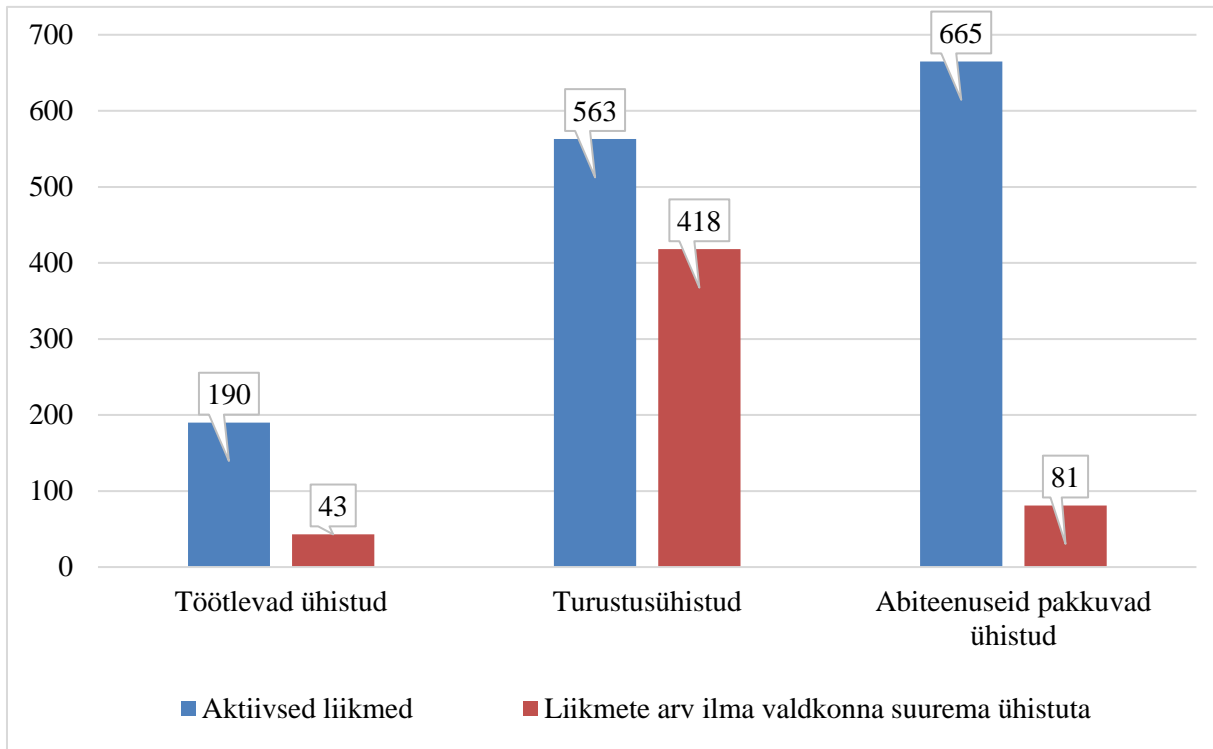
Joonis 9. Registreeritud ja aktiivsete liikmete võrdlus tüüpide lõikes

Kõige suurema arvu liikmeid koondasid abiteenuseid pakkuvad ühistud elusloomade ja lihaga tegelevas sektoris. Tegelikult oli tegemist tõuaretusteenust pakkuva ühistuga, mis koondas peaaegu 600 aktiivset veisekasvatajat, olles Eesti suurima liikmete arvuga põllumajandusühistu (joonis 10).



Joonis 10. Aktiivsete liikmete arv sektorite ja tüüpide lõikes

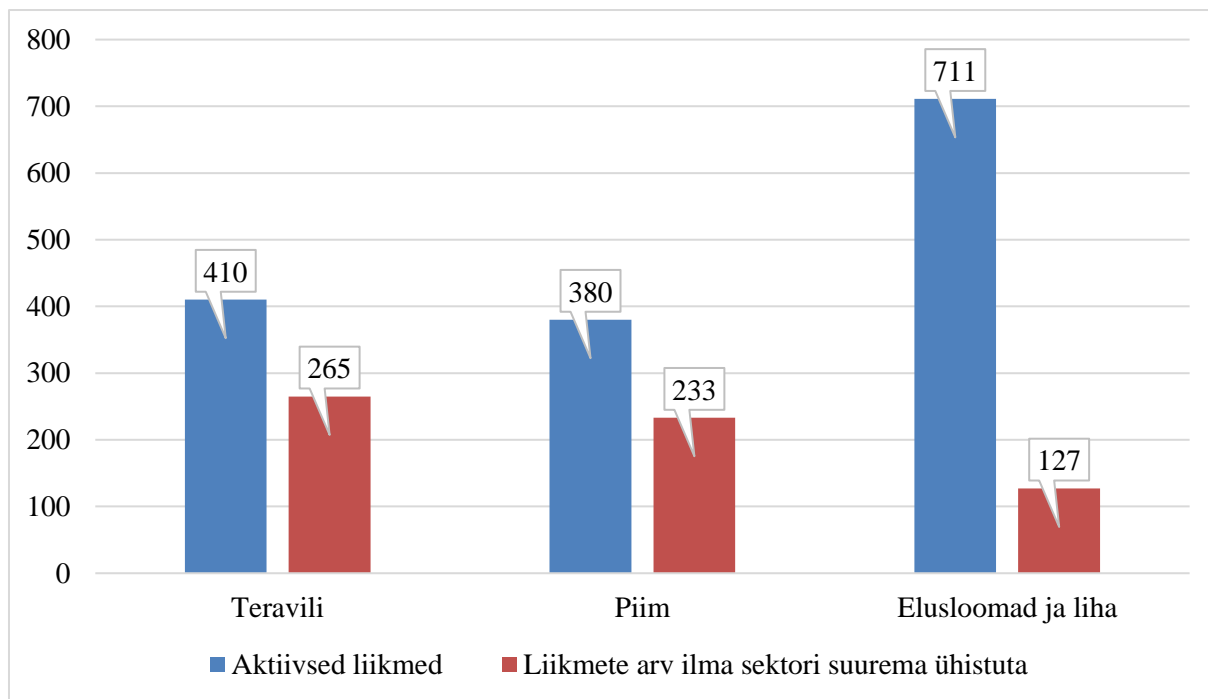
Kolm ühistut, millest üks oli töötlev, üks turustus- ja üks abiteenuseid pakkuv ühistu, koondasid igauks rohkem kui 100 liiget². Viie töötleva ühistu 190 aktiivsest liikmest kuulus ühte ühistusse 77%. Neljandiku 58 turustusühistu 615 liikmest koondas üks ühistu ning 88% abiteenuseid pakkuva 12 ühistu 732 liikmest 584 ehk 88% kuulusid ühte ühistusse (joonis 11).



Joonis 11. Aktiivsete liikmete arvu võrdlus tüüpide lõikes

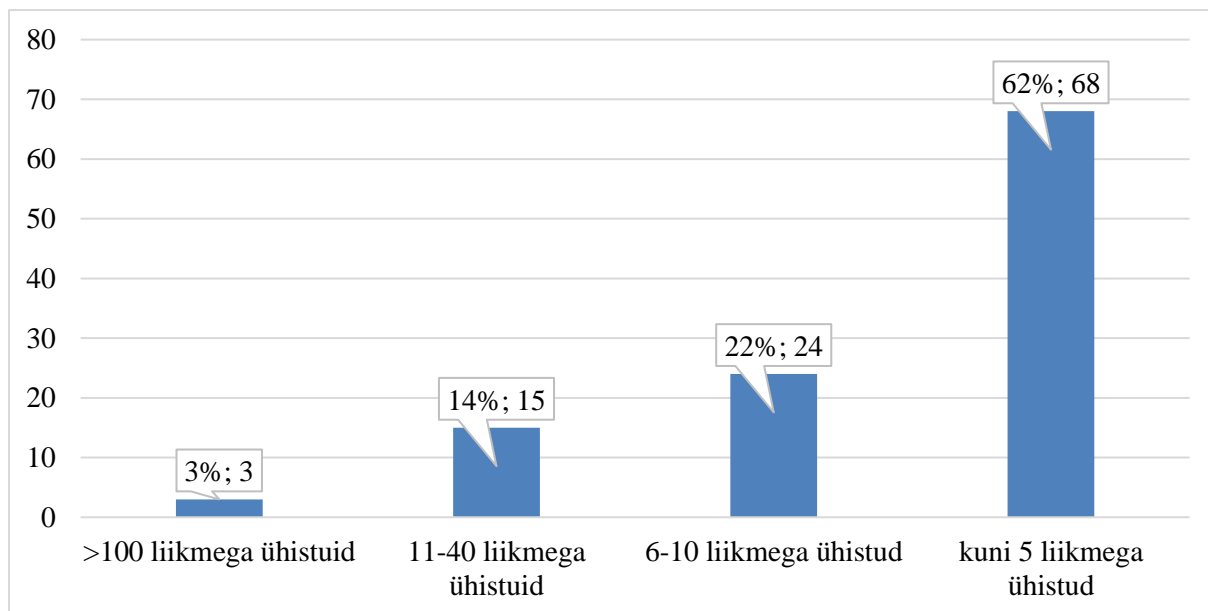
Kolmest üle 100 liikmega ühistust tegutses üks piima, üks teravilja ja üks elusloomade ja liha sektoris. Teraviljasektoris tegutseva 58 ühistu 410 liikmest koondas üks ühistu 35%. Piimasektoris tegutseva 28 ühistu 380 liikmest 39% kuulusid ühte ühistusse ning elusloomade ja liha sektoris tegutseva 17 ühistu 711 liikmest 82% kuulusid ühte ühistusse (joonis 12).

² Lähtuvalt ühistute poolt esitatud andmetest on arvesse võetud ühistu liikmete arvu, mitte põllumajandustootjate arvu, mida ühistu koondab. Näiteks hankeühistul on 5 aktiivset liiget, kes omakorda koondavad põllumajandustootjaid.



Joonis 12. Aktiivsete liikmete arvu võrdlus sektorite lõikes

Kolmel ühistul ehk 3% ühistutest oli rohkem kui 100 liiget ning neisse oli koondunud üle poole ühistu liikmetest. 97% -l ühistutest oli alla 40 liikme ning 62% ühistutest koondasid kuni 5 liiget (joonis 13).

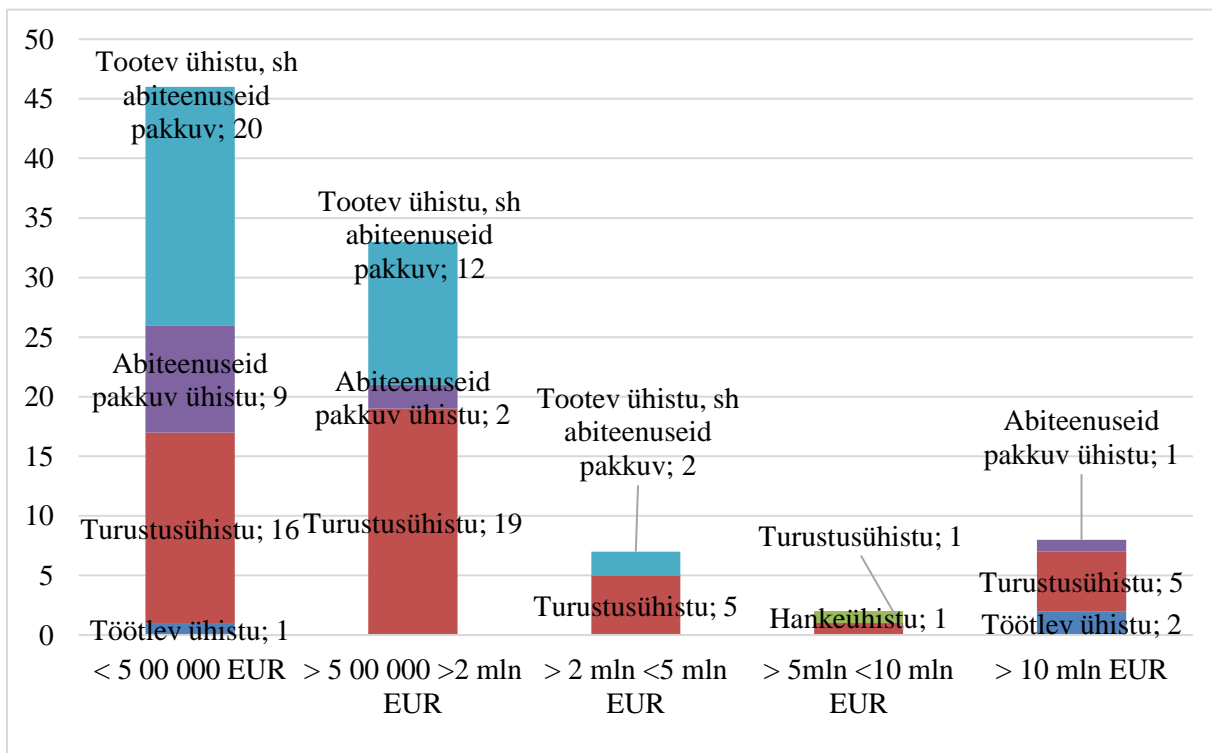


Joonis 13. Ühistute jagunemine liikmete arvu alusel

3. PÕLLUMAJANDUSÜHISTUTE MÜÜGITULU

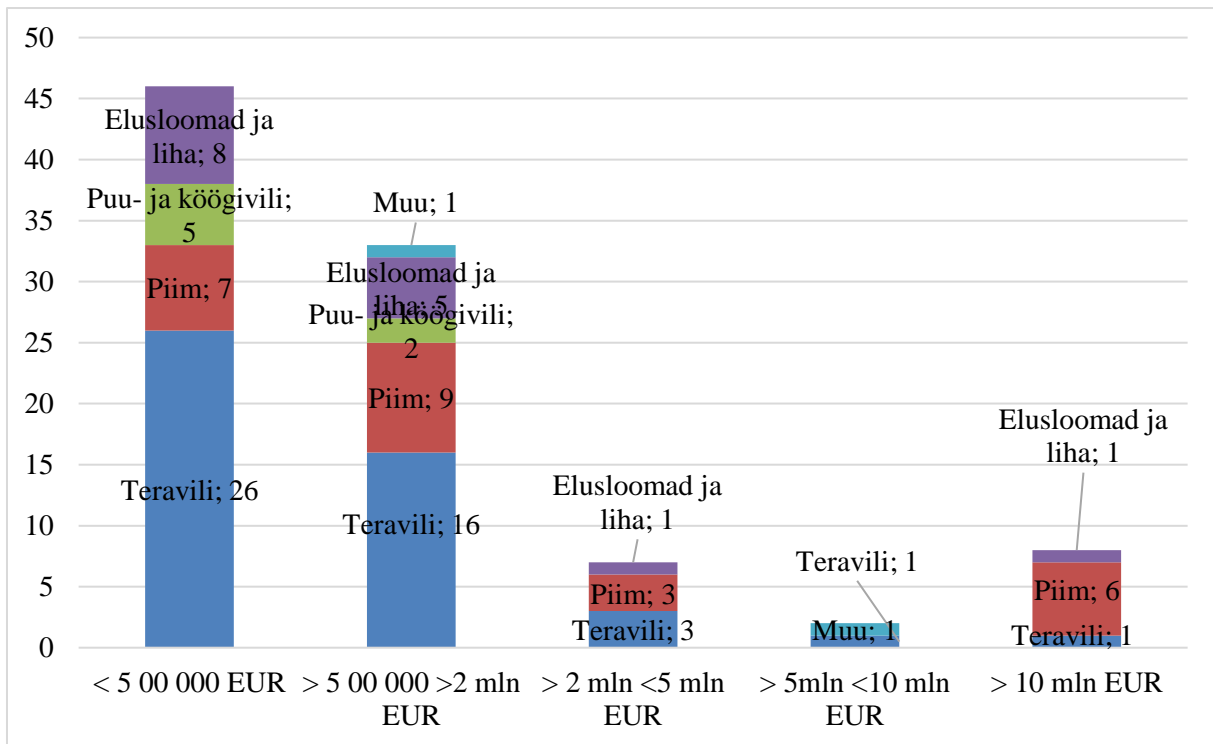
Viimastel aastatel on põllumajandusühistute loomine kasvanud. 2016. aastal registreeriti 16 põllumajandusühistut, mille majandusaasta aruande kohustus ei ole veel saanud. Seega on müügitulu andmed esitatud 96 ühistu kohta. Põllumajandusühistute summaarne müügitulu oli 2016. aastal 275 629 155 eurot.

Eesti põllumajandusühistud on väikesed ja killustunud, mistõttu enamus neist teenib madalamat müügitulu. 46 ühistu ehk peaaegu poolte müügitulu jäi 2016. aastal alla 500 000 euro ning 82% ühistu müügitulu jäi alla 2 miljoni euro. Kõik peale kahe tootva, sh abiteenuseid pakkuva tootva ühistu kuulusid madalama müügituluga ühistute hulka. Ainult 8% ühistutest teenisid 2016. aastal müügitulu üle 10 miljoni euro (joonis 14).



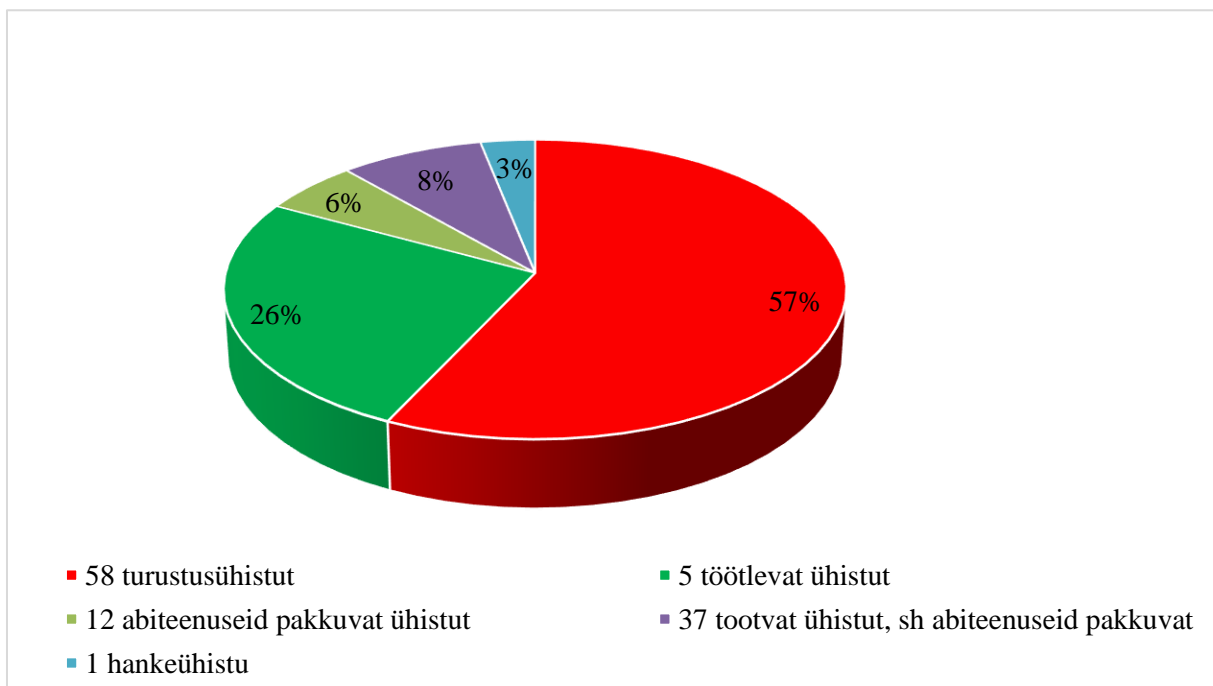
Joonis 14. Müügitulude jaotus ühistu tüüpide lõikes

Madalama müügituluga ühistud tegutsesid peamiselt teraviljasektoris. Tootjarühma loomise ja arendamise toetamine Euroopa Liidu vahenditest tõi kaasa ühistute arvu hüppelise kasvu. Kõige rohkem loodi 5 liikmelisi teraviljaühistuid. Ühistegevus on kõige tugevamini arenenud piimasektoris, kus tegutseb ka kaks oma liikmete piima töötlevat ühistut. Üle 10 miljoni euro suurust müügitulu teenivast ühistust 75% kuulusidki piimasektoris (joonis 15).



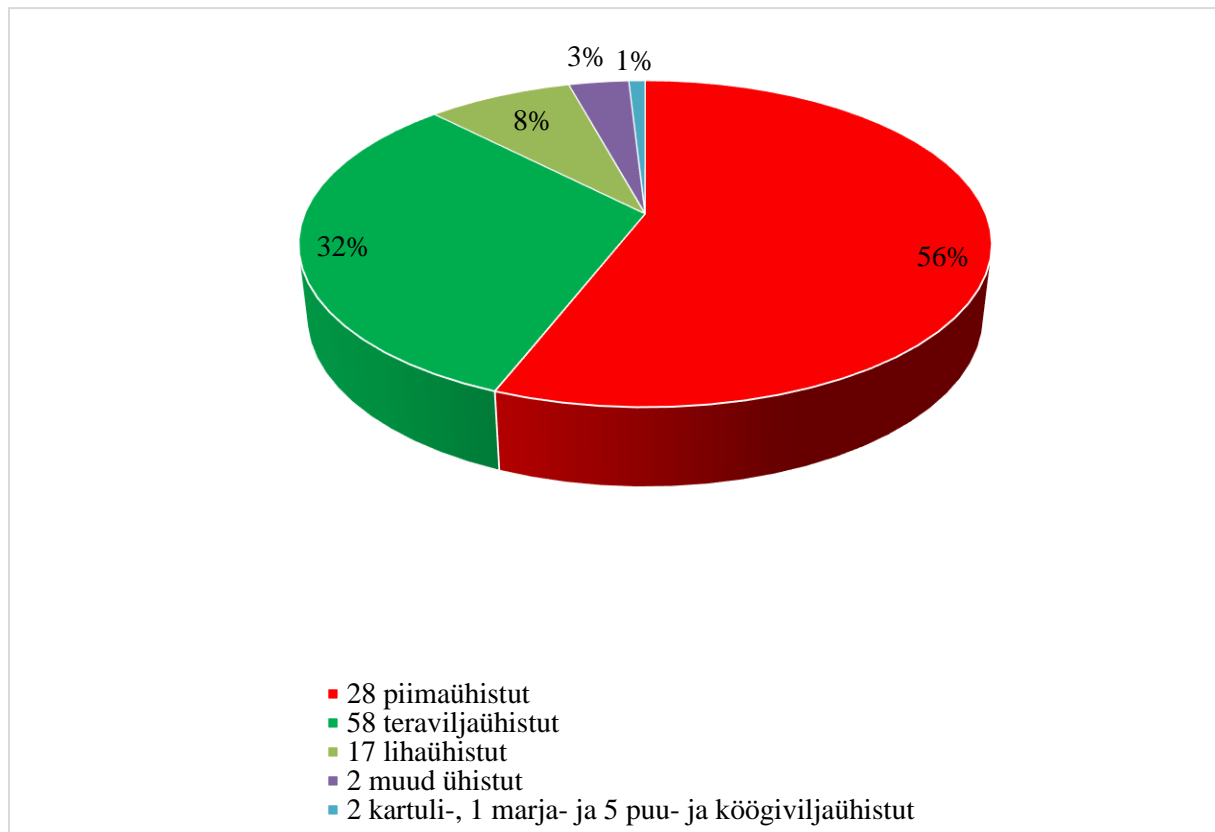
Joonis 15. Müügitulude jaotus sektorite lõikes

Üle poolte ühistutest vahendasid toorainet, lisandväärtust löid 113-st ühistust vaid viis. Kui toorainet vahendavad ühistud võtsid endale 57% kõikide ühistute poolt teenitud müügitulust, siis viis töötlevat ühistut teenisid üle neljandiku kõikide ühistute poolt teenitud müügitulust (joonis 16).



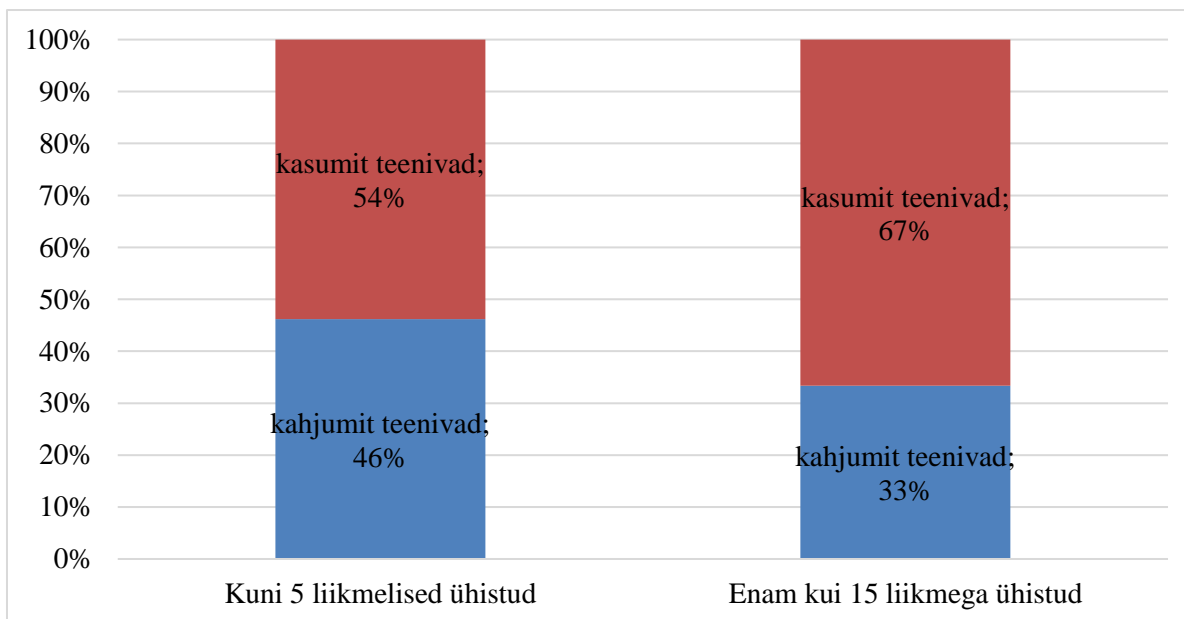
Joonis 16. Müügitulu jaotus ühistu tüüpide lõikes

Nagu eelpool mainitud, võrreldes teiste põllumajandussektoritega on ühistegevus kõige tugevam piimandussektoris. Piimandusühistud koondavad peaaegu 400 piimatootjat, mis moodustab 56% kõigist piima turustavatest piimatootjatest. Kõikide ühistute poolt teenitud müügitulust üle poole teenisid piimaühistud. Kõige rohkem ühistuid tegutses teraviljasektoris, kuid teraviljasektori ühistute osa kogu müügitulus oli 32% (joonis 17).



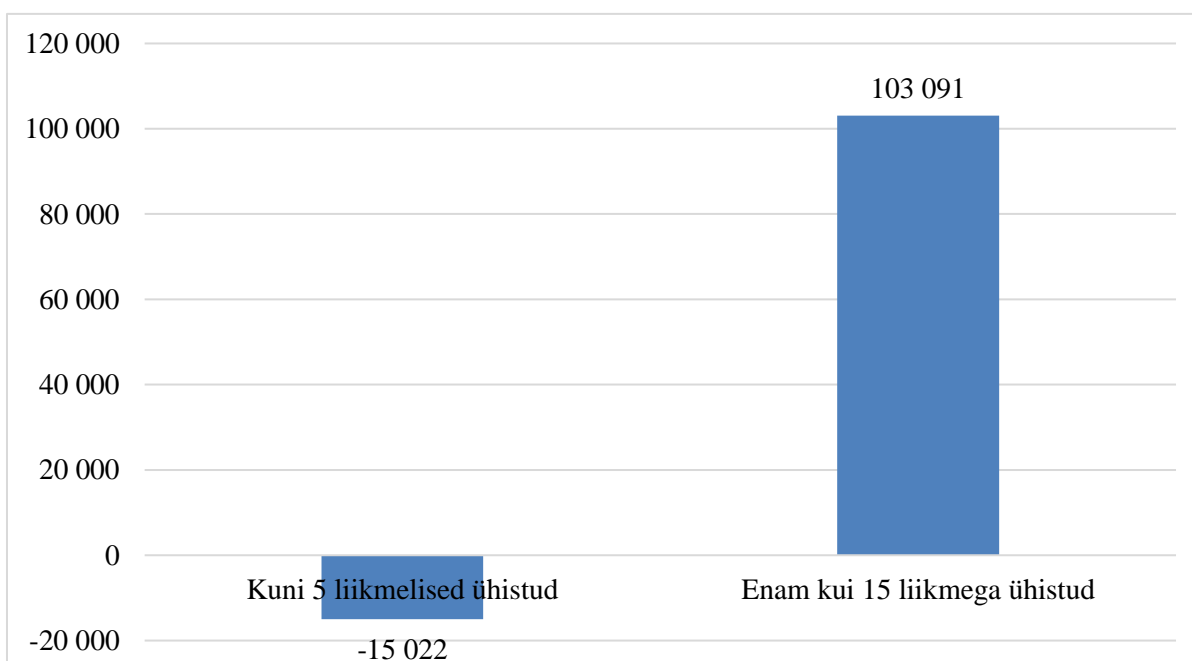
Joonis 17. Müügitulu jaotus sektorite lõikes

Kuigi tulundusühistu peamine eesmärk ei ole teenida kasumit, vaid toetada ja soodustada oma liikmete majanduslikke huve läbi ühise majandustegevuse, näitab ühistu võimekus kasumit teenida tema majanduslikku jätkusuutlikkust ning võimekust investeerida ühistu arendamisse. Vaadates kuni 5 liikmega ühistute 2016. aasta kasuminäitajaid, selgub, et 46% olid 2016. aastal kahjumlikud (joonis 18).



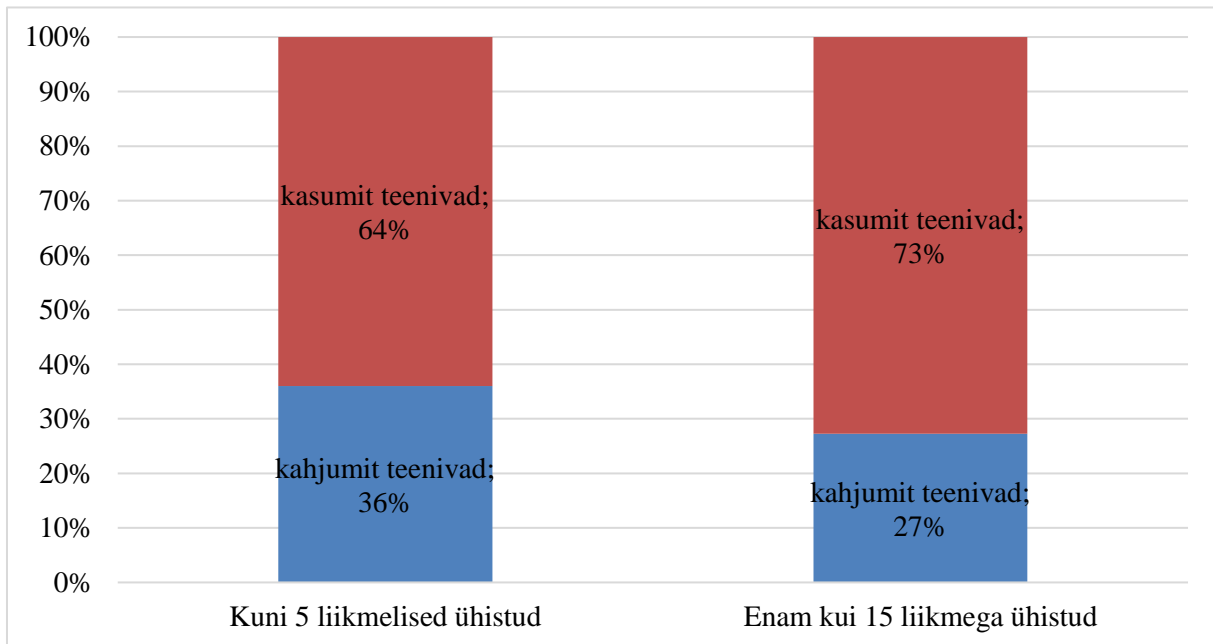
Joonis 18. Kasumi teenimine erineva liikmete arvuga ühistutes.

Kuni 5 liikmeliste ühistute keskmine kahjum oli üle 15 000 euro. Kahjumit teenivate ühistute keskmine kahjum ulatus aga juba üle 86 000 euro, samal ajal kui kasumit teenivate ühistute keskmine kasum oli vaid veidi üle 46 000 euro. Võrreldes neid näitajaid ühistutega, mis koondasid üle 15 liikme, oli keskmine kasum üle 100 000 euro, seega võib eeldada, et suuremat arvu liikmeid koondavad ühistud on majanduslikult võimekamad. Kahjumit teenivate ühistute keskmine kahjum oli 99 900 eurot ning kasumit teenivate ühistute keskmine kasum oli üle 200 000 euro (joonis 19).



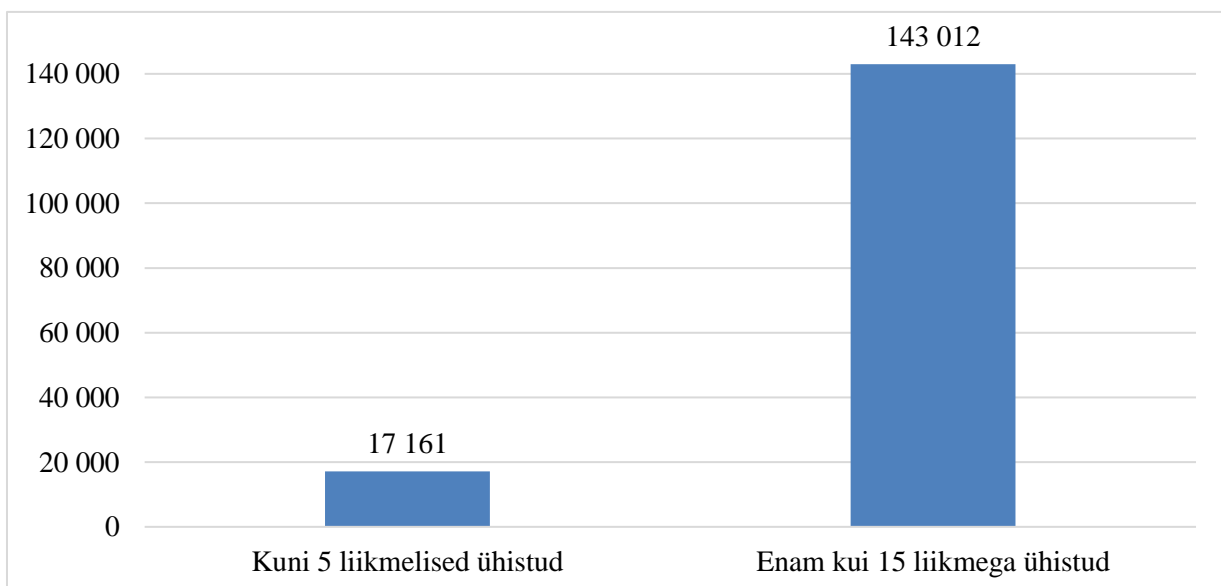
Joonis 19. Keskmine kasum erineva liikmete arvuga ühistutes

Võrreldes samu näitajaid vaid ühistegevuse põhimõtteid järgivate ühistute lõikes ehk jättes arvestusest välja tootvad ühistud, selgus, et kahjumlikke ühistuid oli vähem (joonis 20).



Joonis 20. Kasumi teenimine erineva liikmete arvuga ühistegevuse põhimõtteid järgivates ühistutes

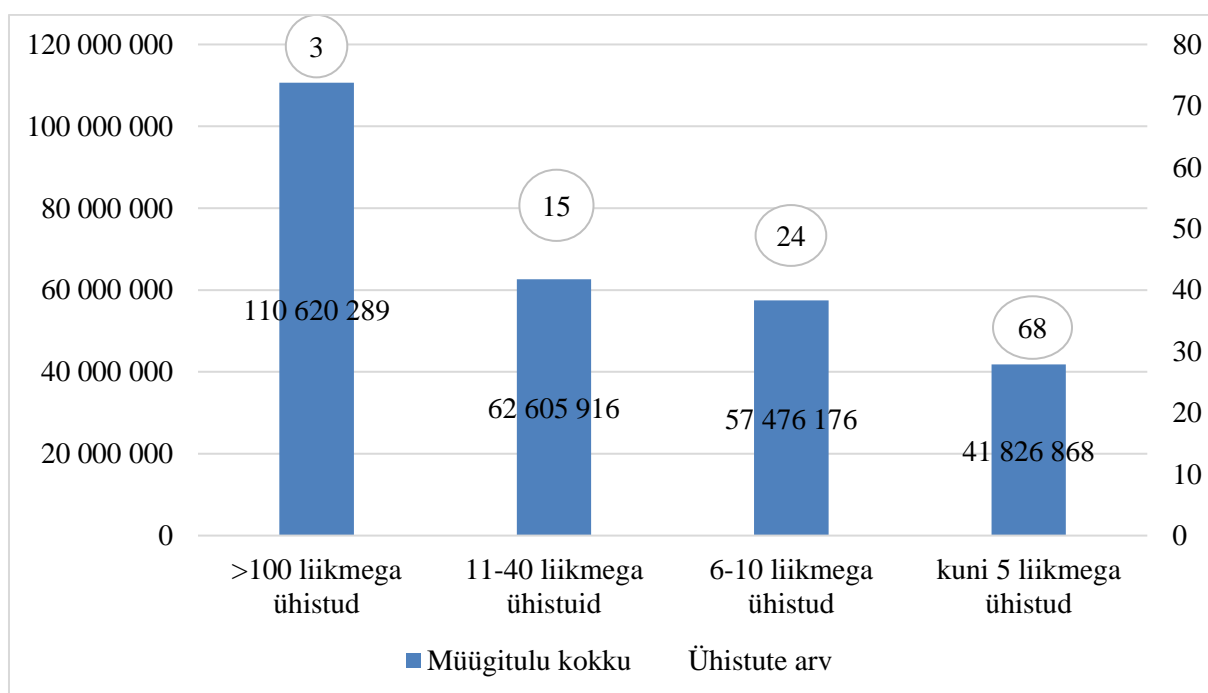
Kuni 5 liikmeliste ühistute keskmine kasum oli 17 200 eurot. Kahjumit teenivate ühistute keskmine kahjum oli 10 000 eurot ning kasumit teenivate ühistute keskmine kasum oli üle 32 000 euro. Üle 15 liikmega ühistute keskmine kasum oli aga 143 000 eurot. Suuremat arvu liikmeid koondavate kahjumlike ühistute keskmine kahjum oli ca 21 000 eurot ning kasumit teenivate ühistute keskmine kasum üle 204 000 euro (joonis 21).



Joonis 21. Keskmine kasum erineva liikmete arvuga ühistegevuse põhimõtteid järgivates ühistutes

Suurema liikmete arvuga ühised teenivad suurema tõenäosusega kasumit ning on jätkusuutlikumad. Samas suhteliselt kõrge kahjumit teenivate ühiste protsent tekitab küsimuse nende ühiste jätkusuutlikkuses. Arvestades, et üle poolte ühistutest on kuni 5 liikmelised, võib öelda, et ühistutel on probleeme omafinantseerimise võimekusega, mis omakorda takistab investeerimist ühistu arengusse.

Kolme rohkem kui 100 liiget koondava ühistu müügitulu moodustas 41% kõigi ühiste poolt teenitud müügitulust, samal ajal kui 62%-l ehk 68 ühistul oli kuni 5 liiget ning nende müügitulu moodustas 15% kõigi ühiste poolt teenitud müügitulust. Üle 10 miljoni eurose müügituluga ühised koondasid suuremat arvu liikmeid või turustasid kõrgema lisandväärtusega tooteid. (joonis 18).



Joonis 22. Ühistu müügitulu ja liikmete arvu võrdlus

KOKKUVÕTE

- Ühistud võib jagada kuueks erinevaks tüübiks: töötlev, turustav, abiteenuseid pakkuv, hankiv, tootev ja abiteenuseid pakkuv ühistu. Tootev ning tootev ja abiteenuseid pakkuv ühistu ei teeni oma liikmete majanduslikke huve, kuna ei koonda liikmete toodangut, vaid tegemist on tootmisüksustega, mille tegutsemise põhimõtted meenutavad pigem osäühingut ja aktsiaseltsi.
- Kolmandik põllumajandusühistutest ei järgi oma tegevuses ühistegevuse põhimõtteid;
- Üle poolte ühistutest vahendavad toorainet, lisandväärtust loovad 113-st ühistust 5;
- Toetusmeetmete mõjul on ühistute arv hüppeliselt kasvanud, kuid uued ühistud on väikesed (enamjaolt kuni 5-liikmelised) ning killustunud;
- Kõikide ühistute poolt teenitud müügitulust üle poole teenisid piimaühistud. Kõige rohkem ühistuid tegutses teraviljasektoris, kuid teraviljasektori ühistute osa kogu müügitulus oli 32%;
- Kolmel ühistul oli rohkem kui 100 liiget ning nende müügitulu moodustas 41% kõigi ühistute poolt teenitud müügitulust;
- 62% ühistutest koondasid kuni 5 liiget ning nende müügitulu moodustas 15% kõigi ühistute poolt teenitud müügitulust;
- Üle 10 miljoni eurose müügituluga ühistud koondasid suuremat arvu liikmeid või turustasid kõrgema lisandväärtusega tooteid;
- Suurema liikmete arvuga ühistud teenivad suurema tõenäosusega kasumit ning on jätkusuutlikumad. Ühistute väiksus, killustatus ning suhteliselt kõrge kahjumit teenivate ühistute protsent annab tunnistust ühistute madalast omafinantseerimise võimekusest, mis omakorda on takistus ühistegevuse arengul.
- Tulevikus tuleks sisse seada metoodika, mis võimaldab eritüübilisi ühistuid hinnata. Selleks tuleb sätestada ajas mõõdetavad kriteeriumid, mida on võimalik teiste riikide ühistutega võrrelda. Näiteks võivad sellised näitajad olla ühistu teenitud müügitulu liikme kohta, teenitud kasum liikme kohta, ROA ja ROE. Eelduseks on pidev informatsiooni kogumine ja hindamine.
- Majandusliku jätkusuutlikkuse ja võimekuse tõstmiseks, tuleks ühistuid suunata koonduma. Näiteks võiks sätestada minimaalseks liikmete arvuks vähemalt 15.